

## **2.8. Työllisyyden, kasvun, sukupuolten välisen tasa-arvon, sosiaalisen osallisuuden ja paikallisen kehittämisen edistäminen maaseutualueilla, sisältää biotalouden ja kestävän metsätalouden**

### **2.8.1. Nykytila**

#### Suomen maaseutualueiden määrittely ja luokitus

Suomen ympäristökeskus julkaisi toukokuussa 2020 raportin Kaupunki-maaseutu alueluokitus 2018 (SYKE 21/2020). Tämän päivitetyn aluetypologia-luokituksen lähtötietona on paikkatietoaineisto, jossa Suomi on jaettu 250 x 250 metrin ruudukkoon ja jokainen ruutu on luokiteltu johonkin seitsemästä alla kuvatuista kaupunki- ja maaseutualueluokasta.

**Kaupunkialueet:** Kaupunkiseutujen keskustaajamia ovat yli 15 000 asukkaan taajamat. Näihin rajataan ydinkaupunkialue, joka jakautuu ulompaan ja sisempään kaupunkialueeseen. Ydinkaupunkialueen ympärille rajataan kaupungin kehysalue.

#### **1. Sisempi kaupunkialue**

Kaupunkien tiivis yhtenäinen tehokkaasti rakennettu alue.

#### **2. Ulompi kaupunkialue**

Sisemmän kaupunkialueen reunasta yhtenäisesti jatkuvan taajamarakenteen reunalle ulottuva kaupunkimaisen tehokkuuden alue.

#### **3. Kaupungin kehysalue**

Kaupunkiin välittömästi kytkeytyvä osa kaupungin ja maaseudun välivyöhykkeestä.

**Maaseutualueet:** Maaseutualueet rajataan kaupunkien kehysalueiden ulkopuolelle. Kaupungin ja maaseudun raja ei kuitenkaan ole yksiselitteinen, joten luokitus huomioi joustavasti näiden välivyöhykkeen, jota voidaan tarkastella omana kokonaisuutena esimerkiksi yhdistämällä kaupunkien kehysalue ja kaupunkien läheinen maaseutu.

#### **4. Maaseudun paikalliskeskukset**

Suurempien kaupunkialueiden ulkopuolella sijaitsevat taajamakeskukset, pikkukaupungit ja isot kirkonkylät.

#### **5. Kaupungin läheinen maaseutu**

Maaseutumainen alue, joka on toiminnallisesti ja fyysisesti lähellä kaupunkialueita.

#### **6. Ydinmaaseutu**

Intensiivistä maankäyttöä ja/tai paikallistasolla elinkeinorakenteeltaan monipuolista suhteellisen tiiviisti asuttua maaseutua.

#### **7. Harvaan asuttu maaseutu**

Harvaan asuttua aluetta, jossa toiminnoiltaan monipuolisia keskittymiä ei ole tai ne ovat pieniä ja sijaitsevat etäällä toisistaan. Alueen maa-alueesta suurin osa on metsää.

Raportin mukaan myös muualla Euroopassa on tehty ruutupohjaisia väestötiheyteen perustuvia luokituksia, joissa eri maiden tilannetta voidaan vertailla. (Eurostat 2018). Eri mittakaavatasoille tehtyjen luokitusten vertaaminen ei kuitenkaan ole suoraviivaista, koska määrittelyissä ja raja-arvoissa ei pystytä huomioimaan maiden aluerakenteen eroja. Tämän vuoksi esimerkiksi Suomella on tarpeen olla maan oloihin määritelty oma luokitus. Harvaan asutussa Suomessa kaupunkialueiksi nimetään alueita, jotka kansainvälisissä typologioissa olisivat maaseutua (Luonnonvarakeskus 2019).

Aiemmissa maaseudun kehittämisohjelmien alueluokituksissa maaseutu on määritelty kuntapohjaisen maaseudun kolmijaon perusteella. Siinä kunnat jaetaan kaupunkiin sekä kolmeen eri tyyppiseen maaseutualueeseen: kaupunkien läheinen maaseutu, ydinmaaseutu ja harvaan asuttu maaseutu (Tilastokeskus; Manner-Suomen maaseudun kehittämisohjelma 2014-2020).

CAP-strategiasuunnitelmassa käytetään uusinta Kaupunki-maaseutu -alueluokitusta (SYKE 21/2020) maaseutualueen määrittelyssä ja tukien kohdentumisen seurannassa. Erilaisilla alueilla on erilaiset vahvuudet ja mahdollisuudet. Tarkempi aluejaottelu mahdollistaa politiikkatoimien kohdentamisen ja paikkaperustaisen kehittämisen.

### Maaseudun väestökehitys ja asuminen

Vuonna 2019 Suomen asukasluku oli 5 518 000 henkilöä (C.01; EU:n yhteinen taustaindikaattori; Eurostat). Väestöstä 39,5 % eli 2 179 000 henkilöä asui maaseutualueilla vuonna 2017. EU-27:n jäsenvaltioissa maaseutualueilla asuvan väestön osuus oli samanaikaisesti keskimäärin 20,8 % eli lähes puolet pienempi. Suomen alueluokituksen mukaan väestöstä 27,7 % eli 1 512 000 asui maaseutualueilla vuonna 2018 (harvaan asuttu maaseutu 5,1%, maaseudun paikalliskeskukset 5,7 %, ydinmaaseutu 9,7 %, kaupungin läheinen maaseutu 7,3 %). Kaupungistumisaste eli kaupunkialueilla asuvien osuus oli 72,3 % (sisempi kaupunkialue 37,2 %, ulompi kaupunkialue 24,0 %, kaupungin kehysalue 11,0 %). (Kaupunki-maaseutu-luokituksen tilastoaineistot, Syke 2020.)

Vuodesta 1990 alkaen koko Suomen väkiluku on kasvanut 10,9 %, josta 5,1 % on johtunut luonnollisesta väestönlisäyksestä ja 5,7 % maahanmuutosta. Viimeisen kymmenen vuoden ajan syntyvyys on kuitenkin ollut laskusuunnassa. Myös maaseudun väestömäärä on laskenut. Vuoden 2010 jälkeen väestö on vähentynyt voimakkaimmin Lapin, Kainuun, Etelä-Savon, Etelä-Pohjanmaan, Satakunnan ja Kymen maakunnissa. Maakuntien sisällä voi kuitenkin olla huomattaviakin eroja. Esim. Lapissa on myös väestöltään kasvavia maaseutukuntia (Nordregio 2020).

Eurostatin tilastojen (2016) mukaan Suomen pinta-alasta 82,4 % on pääosin maaseutumaista, 2,8 % pääosin kaupunkimaista ja 14,8 % ns. välialuetta. Maaseutumaiden alueiden osuus on EU-maiden toiseksi suurin. Vain Irlannissa maaseutumaiden alueiden osuus on vieläkin suurempi. Koko EU:ssa (27) maaseutumaiden alueiden keskimääräinen osuus oli 44,6 % ja kaupunkialueiden osuus 9,8 % pinta-alasta (C.03). Suomen alueluokituksen mukaan Suomen maa-alasta 95 % on maaseutua (harvaan asuttu maaseutu 67 %, ydinmaaseutu 16 %, kaupungin läheinen maaseutu 12 % ja maaseudun paikalliskeskukset 0,2 %) ja 5 % kaupunkia ja kaupungin kehysaluetta (sisempi kaupunkialue 0,3 %, ulompi kaupunkialue 1 %, kaupungin kehysalue 5 %). (Kaupunki-maaseutu-luokituksen tilastoaineistot, Syke 2020.)

Suomen väestötiheys on koko EU:n alhaisin. Suomen keskimääräinen väestötiheys oli 18 asukasta/ km<sup>2</sup> ja maaseutualueiden väestötiheys keskimäärin 9 asukasta/ km<sup>2</sup> vuonna 2016. Lapin maakunnan väestötiheys on keskimäärin vain 2 asukasta/ km<sup>2</sup> ja Kainuun maakunnan 4 asukasta/ km<sup>2</sup>. Vastaavasti EU:n (27) keskimääräinen väestötiheys oli 109 asukasta/ km<sup>2</sup> ja maaseutualueilla 51 asukasta/ km<sup>2</sup> (C.02).

Suomi on myös maailman vesistöisin maa ja yksi Euroopan saaristoisimpia maita. Suomessa on 76 000 yli puolen hehtaarin saarta. Näistä koko- tai osa-aikaisesti asuttuja on noin 20 000. Vakinaisesti asutuilla saarilla on 8 706 kokoaikaista ja 60 000 osa-aikaista asukasta. Saarissa, jotka eivät ole vakituisesti asuttuja, on yhteensä 75 051 vapaa-ajan asuntoa, joita käyttää säännöllisesti noin 300 000 ihmistä. Koska Suomessa maaseutumaiden ja harvaan asuttujen alueiden osuus on suuri, etäisyydet keskimääräistä pienempien kaupunkien välillä ovat pitkiä. Väestö- ja aluerakenne on hajautunut, ja paikalliset resurssit ja kehittämispotentiaali vaihtelevat siten suuresti maan eri osissa.

Väestön ikärakenne on huoltosuhteen kannalta epäedullinen. Lisäksi huoltosuhte heikkenee huomattavasti nopeammin kuin esim. muissa Pohjoismaissa (Nordregio 2020), sillä syntyvyyden aleneminen on ollut 2010-luvulla Suomessa nopeampaa ja maahanmuutto vähäisempää kuin muissa Pohjoismaissa. Vuonna 2018 Suomen väestöstä 16,2 % oli alle 15-vuotiaita, 62,5 % 15-64-vuotiaita ja 21,4 % yli 64-vuotiaita. Maaseutualueilla keskimäärin alle 15-vuotiaiden osuus oli 16,4 %, 15-64 vuotiaiden osuus 60,4 % ja yli 64-vuotiaiden osuus

23,2 % (C.03). Monissa ydinmaaseudun ja harvaan asutun maaseudun kunnissa ikääntyneen väestön osuus on vielä tätä huomattavasti suurempi. Esimerkiksi Etelä-Savossa yli 65-vuotiaiden osuus on 29,2 %. Ajanjaksolla 2012-2017 työikäisen väestön osuus maaseutualueilla on laskenut ja yli 65-vuotiaiden osuus vastaavasti nousut noin 3 %-yksikköä. Nuorten osuus on laskenut hieman (Eurostat).

Lisääntynyt maahanmuutto ei tuo ainakaan välitöntä ratkaisua väestörakenteeseen. Suomessa asuvien ulkomaalaistaustaisten henkilöiden osuus koko väestöstä vuonna 2019 oli noin 7 %, mikä on Pohjoismaiden alhaisin (Nordregio 2020). Suurin osa maahanmuuttajista asuu kaupungeissa. Toisaalta myös joissain maaseutukunnissa, joissa on tarjolla työpaikkoja, maahanmuuttajien osuus väestöstä on merkittävä. Toisaalta vuonna 2019 Suomessa oli, ainoana pohjoismaana, 24 sellaista kuntaa, joissa ei asunut yhtään ulkomaalaistaustaista henkilöä.

Maailmanlaajuinen kaupungistumisen ja keskittymisen megatrendi jatkuu edelleen ja se on voimakkaampi Suomessa kuin esim. muissa Pohjoismaissa. Viime vuosikymmenen aikana väestön keskittyminen muutamaa suurimpiin kaupunkeihin on nopeutunut. Samaan aikaan on kuitenkin käynnissä myös vastakkaisuuntaista kehitystä. Valtionvarainministeriön julkaiseman Kuntien tilannekuva 2020 –raportin mukaan kuntien väliset erot ovat 2000-luvulla kasvaneet erityisesti väestörakenteen muutosten seurauksena. Suomen 294 kunnasta ainoastaan 60 oli kasvavia tai nopeasti kasvavia aikavälillä 2013-2018. Samalla ajanjaksolla muut 234 kuntaa menettivät väestöään. Koska väestömäärän muutokseen vaikuttavat sekä muuttoliike että luonnollinen väestömuutos, on myös pieniä kuntia, joissa nettomuutto on positiivista, mutta väestö silti vähenee kuolleisuuden vuoksi.

Kaikki suurimmat kaupungit kuuluivat kasvaviin alueisiin, mutta toisaalta kasvavia alueita löytyi kaikista muistakin kuntatyypeistä. Maaseutumaiset kunnat kuuluivat kuitenkin pääosin väestöä menettäviin alueisiin. Suomessa väestöään menettävien kuntien osuus kaikista kunnista on huomattavasti suurempi kuin muissa Pohjoismaissa, joissa suurin osa kunnista on joko kasvavia tai stabiilissa tilassa (Nordregio 2019). Myös kuntien sisällä on tapahtunut keskittymistä. Kun maa jaetaan neliökilometrin kokoisiin ruutuihin, on asuttujen ruutujen määrä vähentynyt 2 % aikavälillä 2008-2017, mikä on huomattava muutos (Nordregio 2019).

Kuntien tilannekuva 2020 –raportin mukaan kuntien eriytyminen näkyy väestökehityksen lisäksi taloudessa, rahoituksessa, palveluiden ja henkilöstön saatavuudessa, elinkeinorakenteessa ja demokratian toteutumisessa. Tilastokeskuksen väestöennusteen mukaan väestön keskittyminen pääkaupunkiseudulle ja muihin suuriin kaupunkeihin jatkuu myös tulevina vuosina. Ydinmaaseudun ja harvaan asutun maaseudun väestö pääosin vähenee ja viime aikoina myös maaseudun paikalliskeskusten, so. pikkukaupunkien ja suurehkojen kirkonkyläiden, väestökehitys on kääntynyt negatiiviseksi.

Väestörakenteen muutos ja keskittyminen eivät ole nopeasti ohi meneviä ilmiöitä, vaan kuntien väliset erot ovat edelleen kasvamassa. Kuntien tilannekuva 2020 -raportin mukaan kaikkien kuntien ei olekaan realistista tavoitella väestönkasvua, vaan kunnan strategisen suunnittelun lähtökohdaksi tulisi ottaa mahdollisimman realistiset oletukset, sillä monissa kunnissa väestö on vähentynyt jo koko 2000-luvun ajan. Ns. älykkään sopeutumisen (Smart Shrinking) –strategian laatimisen lähtökohtana on, että väestöään menettävillä alueilla muutokseen voidaan vastata sopeuttamistoimilla, jotka ovat kestävämpiä kuin perinteiset talouden kasvustrategiat. Alueen elinvoimaisuuteen vaikuttaa talouskasvun ja väestönkasvun lisäksi asukkaiden kokemus hyvästä elämästä. Tähän kuuluvat esim. osallisuus, turvallisuus, sosiaaliset verkostot sekä kestävä kehityksen eri ulottuvuudet, kuten luonnonvarojen kestävä käyttö ja ilmastomuutokseen sopeutuminen (mm. Syssner 2018).

Maaseutuverkoston vuonna 2018 järjestämässä Maaseutu2030 –tulevaisuusprosessissa pidettiin keskeisenä tavoitteena lisätä jokaisen ihmisen itse kokemaa hyvinvointia (<https://www.maaseutu.fi/maaseutuverkosto/teemat/maaseutu2030>). Maaseutuparlamenttiin kuuluvassa Ideafestivaali-kampanjassa alkuvuodesta 2021 käydään dialogisia keskusteluja hyvästä elämästä maaseudulla. Keskustelujen ensimmäisen osion yhteenvedossa

todettiin, että hyvä elämä maaseudulla toteutuu varsin hyvin, mutta epävarmuus huolettaa ja palveluiden keskittämisen sijaan päätöksentekijöiltä peräänkuulutetaan rohkeaa kehittämisotetta ja hyvän elämän edellytysten mahdollistamista. Tarvitaan suvaitsevaisuutta ja uusille ihmisille avointa yhteisöllisyyttä. (Maaseutuparlamentti 2021)

Suomessa väestötilastointi perustuu rekisteröityyn asuinkuntaan vuoden viimeisenä päivänä, mutta tosiasiasa suuri osa suomalaisista asuu osan vuotta muualla kuin rekisteröidyssä asuinkunnassaan. Luonnonvarakeskuk- sen vuonna 2019 julkaistussa työllisyys- ja aluetaloudellisia vaikutuksia koskevassa selvityksessä tarkasteltiin väestön tosiasiallista olinpaikkaa kalenterikuukausittain. Tutkimuksessa arvioitiin, että maaseutumaisissa kun- nissa asuu kesäkuukausina yhteensä jopa 1,2 miljoonaa asukasta enemmän kuin niissä väestötilastojen mukaan on asukkaita. Lisääntynyt vapaa-aika ja digitalisaation mahdollistama ajasta ja paikasta riippumaton työnteko on pidentänyt esim. kakkosasunnoissa vietettävää aikaa, mutta tämä muutos ei näy virallisissa tilastoissa. Co- vid 19 -pandemia on lisännyt edelleen sekä kakkosasunnoissa vietettyä aikaa, että uusien vapaa-ajan asuntojen hankkimista. Vielä julkaisemattoman tutkimuksen mukaan monipaikkainen asuminen ja työnteko ovat lisään- tyneet huomattavasti covid 19 -pandemian aiheuttamassa tilanteessa. Ihmiset hakevat arjessa itselleen sopivia ja hyvinvointia tuottavia paikkojen yhdistelmiä käytettävissä olevan teknologian rajoissa. Kun esimerkiksi tie- toliikenneyhteydet mahdollistavat enemmän paikkariippumattomuutta, keskuksista etäämpänä sijaitsevien paikkojen sijaintihaitta pienenee.

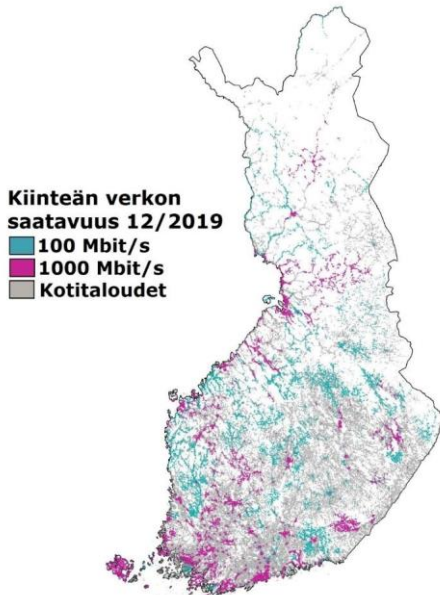
#### Infrastrukturi: tiet, tietoliikenneyhteydet, vesihuolto, rakennukset

Perusinfrastruktuuriin kuuluvat tieverkko, vesi- viemäri- ja sähköhuolto sekä tietoliikenneyhteydet. Vaikka Suomessa on korkealaatuinen infrastrukturi, on sen laatu heikentynyt, mm. julkisen rahoituksen vähenemisen vuoksi (Komission maaraportti 2019). Suomen tieverkostosta yksityisteitä on yhteensä noin 370 000 kilomet- riä ja valtion hallinnoimia teitä vain noin 80 000 kilometriä. Yksityistieverkoston toimivuus on siten tärkeää sekä asumiselle, ammatinharjoittamiselle ja yritystoiminnalle että viennille. Suomi sijaitsee kaukana keskei- sistä markkina-alueista ja on logistiikassa riippuvainen Itämeren liikenteestä. Sen vuoksi kuljetuskustannuk- silla on suuri vaikutus tuotteiden hintaan. Liikenneverkon toimivuus vaikuttaa merkittävästi yritysten kilpai- lukykyyn sekä yleisemminkin liikkuvuuteen (Liikennevirasto 2018a).

Vesihuollon tehtävänä on turvata puhtaan veden saatavuus ja jätevesien asianmukainen käsittely. Vesihuolto on kriittinen toiminto elinkeinoille, yhteiskunnalle ja asukkaille. Se on välttämätön mm. terveydenhuollon ja ruokahuollon toimivuuden sekä alueellisen elinvoimaisuuden kannalta. Hanaveden laatu on Suomessa erin- omaista ja vesi on juomakelpoista. Vesihuoltoverkostossa on kuitenkin saneeraustarvetta: 12 % viemäriver- kostosta ja 6 % vesijohtoverkostosta on erittäin huonossa kunnossa. Myös vesihuollon energiatehokkuudessa on paljon parannettavaa. Kansallisella vesihuoltouudistuksella etsitään ratkaisuja Suomen vesihuollon uudis- tamiseen ja toimintaympäristön muutosten ennakointiin. Tavoitteena on varmistaa kaikille vesihuoltolaitosten asiakkaille turvallinen ja laadukas vesihuolto. Samanaikaisesti tavoitteena on ottaa harppauksia kohti Suomen vesihuoltolaitosten hiilineutraaliutta ja resurssiviisautta, mm. uuden teknologian ja kiertotalouden avulla.

Vuoden 2019 lopussa nopea laajakaistayhteys (100 Mbit/s) oli saavutettavissa 64 %:lle Suomen kotitalouk- sista. Markkinaehtoiset toimijat eivät ole kiinnostuneita rakentamaan yhteyksiä harvaan asutuille alueille. Pa- ras nopean laajakaistan tarjonta on Pohjanmaan maakunnassa, jossa noin 75 % kotitalouksista on saatavilla 100 Mbit/s laajakaistaliittymä. Paras nopeiden valokuituliittymien tarjonta puolestaan on Ahvenanmaalla, noin 97 %. Heikoin nopeiden laajakaistayhteyksien tarjonta on Etelä-Pohjanmaan (40 %), Keski-Suomen (49 %), Etelä-Savon (49 %) ja Kymenlaakson maaseutualueilla (52 %). Erot maakuntien kesken ovat suuria, mutta myös kuntien väliset erot samassa maakunnassa ovat suuria. Kuntakohtainen tarkastelu osoittaa, että Suomessa on edelleen 29 kuntaa, joissa valokuituyhteys on saatavilla alle 10 %:lle sen asukkaista ja kahdeksan kuntaa, joissa saatavuus on joko 0 tai 1 % (Traficom 2019).

Laajakaistayhteyksien EU-jäsenvaltioiden välisessä vertailussa (<https://ec.europa.eu/digital-single-market/en/desi>) Suomi sijoittuu vuoden 2020 digitaalitalouden ja -yhteiskunnan indeksillä (DESI) mitattuna ensimmäiseksi (1), mutta yhteen liitettävyydessä vasta yhdeksänneksi (9). Yli 30 Mbit/s nopeudella toimivien NGA [Next Generation Access2] -yhteyksien kattavuudessa maaseutualueilla Suomi sijoittuu vasta sijalle 27/28. EU-komission Vihreän kehityksen ohjelman (Green Deal) Suomea koskevista suosituksista tavoitteena on, että maaseutuväestöstä 100 % olisi nopean laajakaistan piirissä. Tämä tulisi saavuttaa mm. maaseuturahaston sekä Suomen Kestävä Kasvu –ohjelman elvytysrahoituksella Rahoituksen yhteensovituksella ja koordinaatiolla on myös suuri merkitys tavoitteen saavuttamisessa.



Traficom 2019 Nopean kiinteän laajakaistaverkon kotitaloussaavuus 1 km x 1 km ruuduilla.

Asuntorakentaminen on viime vuosikymmeninä keskittynyt yhä enemmän kaupunkeihin ja kasvukeskuksiin. Kaikista asunnoista jo noin 43 % sijaitsee kerrostaloissa. Samaan aikaan maaseudulla on tyhjäksi jääneitä asumiseen ja yritystoimintaan käyttökelpoisia rakennuksia, joiden korjaamiseen on vaikea saada rahoitusta. Tämän seurauksena rakennukset rapistuvat ja niiden arvo alenee (ROTI – Rakennetun omaisuuden tila 2019). Osin vanhaa rakennuskantaa katoaa rapistumisen seurauksena kokonaan, jolloin menetetään maaseudun arvokasta kulttuuriperintöä. Korjausten rahoittamisen lisäksi haasteellista on usein myös olemassa olevien rakennusten saaminen vuokrattaviksi esim. asumiseen, yritystoimintaan, matkailuun tai harrastuskäyttöön. Lisäksi pankit ovat usein haluttomia myöntämään lainoja uudisrakentamiselle, mikä vaikeuttaa osaltaan maaseudulle muuttamista. Kaavoituksessa ja rakennuslupien myöntämisessä sekä paikoin vapaa-ajan asunnon muuttamisessa vakituiseksi on koettu olevan haasteita maaseudulle muuttamisen näkökulmasta.

### Palvelut

Yhteiskunnan palvelut voidaan jakaa lakisääteisiin peruspalveluihin ja vapaa-ajanpalveluihin. Entistä enemmän yksityisen ja kolmannen sektorin tuottamia palveluja käytetään myös julkisina verovaroin rahoitettavina palveluina, jotka hankitaan kilpailutuksella. (Ponnikas ym. 2011: 25.) Saavutettavuus kertoo palvelujen tavoitettavuudesta fyysisenä etäisyytenä tai sähköisesti esim. puhelinta tai tietoverkkoja käyttäen. Tavoitettavuuteen vaikuttavat taloudelliset mahdollisuudet hyödyntää palveluja, jolloin puhutaan palvelujen taloudellisesta saavutettavuudesta. Palvelujen saavutettavuus voi vaihdella myös elämäntilanteen mukaan sekä kausittain: esimerkiksi joukkoliikenteen tarjonta heikkenee yleensä kouluvuoden ulkopuolella. (Maaseutukatsaus 2017).

Maaseutukatsauksen 2017 mukaan peruspalveluiden saatavuus maaseudulla on huomattavasti heikentynyt 2000-luvun aikana, kun mm. kyläkauppoja, kouluja, terveysasemia, ja kirjastoauton pysäkkejä on lakkautettu. Tämä johtuu sekä julkisen sektorin leikkauksista, että palveluiden kysynnän vähenemisestä erityisesti pienillä,

väestöä menettävillä paikkakunnilla. Etäisyydet julkisten palvelujen toimipisteisiin ovat maaseudulla pidentyneet ja saavutettavuus fyysisenä etäisyytenä heikentynyt. Palveluiden tarjonta on keskittynyt yhä enemmän suurempiin keskuksiin. Toisaalta suurten kauppojen määrän kasvu on tuonut valikoimiltaan laajan ja arjen ostostarpeisiin pitkälti vastaavan kaupan aiempaa lähemmäs entistä useampia.

Koko Suomen väestöstä 97 % saavuttaa henkilöautolla 30 minuutissa palvelukeskuksen, jossa sijaitsee alakoulu, apteekki, kirjasto, päivittäistavarakauppa, postin toimipiste, kioski ja terveysasema. Yli 30 minuutin automatkan päässä palvelukeskuksesta asuu kolme prosenttia väestöstä. Julkisen liikenteen vähäisyys ja pitkät etäisyydet ovat tehneet yksityisautosta välttämättömän maaseutualueilla. Autottomilla asukkailla, erityisesti vanhuksilla ja nuorilla on siten haasteita palvelujen saavutettavuudessa. Myös taksipalveluiden saatavuus on monin paikoin heikentynyt. Turvallisuuteen liittyvissä palveluissa (mm. poliisi ja pelastustoimi) avun saaminen kestää aiempaa kauemmin palveluiden keskittymisen ja pitkien välimatkojen vuoksi. Maaseudun asukkaat kokevat kuitenkin asuinalueensa yleensä turvallisenä, vaikka samanaikaisesti he ovat tyytymättömiä poliisi- ja pelastuspalveluiden saavutettavuuteen.

Palveluita on saatavilla aiempaa enemmän sähköisesti. Maaseutukatsauksen kansalaiskyselyn (2017) mukaan monet maaseudun asukkaat kuitenkin vierastavat asiointia verkossa. Vapaa-ajan palveluista maaseudulla on vähemmän harrastusmahdollisuuksia esim. lapsille ja nuorille kuin kaupungissa, mutta toisaalta myös erilaisia harrastusmahdollisuuksia. Harrastus- ja kokoontumispaikkojen merkitys on suuri yhteisöllisyyden muodostamisessa ja asuinpaikkaan kiinnittymisessä.

Rahoituskaudella 2014-2020 on toteutettu maaseuturahaston tuella erilaisia palveluiden uudelleenjärjestämiseen liittyviä kokeiluja korvaamaan puuttuvia palveluita. Tällaisia ovat mm. erilaiset sähköiset palvelut, palvelukeskittymät sekä kiertävät asiointipalvelut sekä lasten ja nuorten harrastuskerhot ja -paikat. Monien palveluiden uusien järjestämiskäytäntöjen edellytyksenä ovat toimintavarmat ja nopeat tietoliikenneyhteydet.

#### Elinvoimainen maaseutu - työllisyys, yrittäjyys ja kasvu

Suomen bruttokansantuote vuonna 2018 oli keskimäärin 42 350 euroa/ henkilö. (C.08). EU-27 –maiden keskiarvo oli 36 480 euroa/ henkilö, joten Suomi on jonkin verran keskiarvon yläpuolella (111 %). BKT:n vaihtelu EU-maiden välillä on varsin suurta, 7 980 – 98 640 €/hlö/ vuosi. Maaseutualueiden keskimääräinen bruttokansantuote oli Suomessa 33 532 €/ henkilö, mikä on EU-maiden viidenneksi korkein. Suomen eri alueiden väliset erot ovat kuitenkin melko suuria. Pääkaupunkiseudun BKT asukasta kohti oli vuonna 2018 noin 146 % EU:n keskiarvosta, kun taas Kainuun BKT/ asukas oli 81 % ja Etelä-Savon ja Pohjois-Karjalan BKT/ asukas oli vain 86 % EU:n keskiarvosta.

Komission maaraportin 2020 mukaan köyhyysriski, sosiaalisen syrjäytymisen riski ja tuloerot ovat Suomessa EU:n pienimpiä, vaikkakin ne ovat viime vuosina hieman kasvaneet. Vuonna 2018 keskimääräinen köyhyysaste oli 16,5 % koko Suomessa ja 16,6 % maaseutualueilla (C.09). Samanaikaisesti EU:n (27) keskimääräinen maaseutualueiden köyhyysaste oli 23,6 % ja koko EU:n keskimääräinen köyhyysaste 21,6 %.

Väestönkehitystä, työllisyysastetta ja toimivien yritysten määrää, mukaan lukien maatilat, voidaan pitää alueen elinvoiman keskeisinä tekijöinä. Yrittäjyyden merkitys korostuu maaseudulla, sillä muita vaihtoehtoja työllistymiselle ja toimeentulon hankkimiselle on vähemmän kuin kaupungeissa ja kasvukeskuksissa ja niiden vaikutuspiirissä. Työllisyyttä ja kasvua luova yrittäjyys muodostaa keskeisen pohjan maaseutualueiden taloudelliselle ja sosiaaliselle elinvoimaisuudelle.

Suomen 20-64-vuotiaiden keskimääräinen työllisyysaste oli 77,2 % vuonna 2019. Maaseutualueilla 20-64 -vuotiaiden keskimääräinen työllisyysaste oli tätä korkeampi, 78,1 % (C.06). Maaseudun keskimääräinen työllisyysaste on noussut viimeisen viiden vuoden aikana. Pohjois- ja Itä-Suomessa työllisyysaste on kuitenkin alhaisempi kuin Suomen muilla alueilla. Koko Suomessa 20-64 –vuotiaiden miesten työllisyysaste oli 78,5 %



ja naisten 75,8 %. Miesten keskimääräinen työllisyysaste on hieman alhaisempi kuin EU-27 –maiden keskiarvo (78,9 %). Sen sijaan naisten työllisyysaste on huomattavasti EU:n keskiarvoa (67,2 %) korkeampi. EU:n maaseutualueilla keskimääräinen työllisyysaste oli 73,3 %. Suomen maaseudulla työvoimapula on ollut työttömyyden ohella jo pitkään ongelma, sillä työvoiman tarve ja tarjolla oleva osaaminen eivät aina kohtaa.

Keskimääräinen työttömyysaste oli koko Suomessa 15-74-vuotiaiden keskuudessa 7,4 % (C07) ja maaseutualueilla 6,5 % vuonna 2018. Nuorten 15-24-vuotiaiden työttömyysaste on korkea, se oli koko Suomessa 17,0 % ja maaseutualueilla 16,2 %. Kaikki Suomen työttömyysluvut ovat hieman EU:n keskiarvoja korkeampia. Työttömyysaste on ollut viime vuosina laskusuunnassa. Covid 19 –pandemia todennäköisesti pysäyttää tämän hyvän kehityssuunnan. Monissa kunnissa, joissa työttömyysaste on korkea, talous on aiemmin tukeutunut suurelta osin yhteen toimialaan tai yritykseen (esim. metsäteollisuus), joka on maailmanlaajuisen rakennemuutoksen seurauksena lopettanut toimintansa paikkakunnalla. Tästä on työttömyyden ohella ollut seurauksena myös ikärakenteen painottuminen vanhusväestöön, kun nuoret ja työikäiset ovat muuttaneet pois (Nordregio 2019)

Kaiken kaikkiaan Suomessa oli työllisiä vuonna 2019 yhteensä noin 2 651 100 henkilöä. Työpaikoista 3,4 % oli alkutuotannossa, 22,1 % jalostuksessa ja 74,5 % palveluissa. Palveluista lähes kolme neljäsosaa on yksityisiä palveluita ja noin neljännes julkisia palveluita. Vuoden 2016 jälkeen työllisten määrä Suomessa on kasvanut. Alkutuotannon ja jalostuksen osuus työpaikoista on hienoisessa laskussa ja palveluiden osuus on vastavasti noussut. Työpaikoista 943 900 eli 36,8 % sijaitsi maaseutualueilla; osuus on hieman vähemmän kuin vuonna 2016 (C11).

Suomen bruttoarvonlisästä 2,8 % oli peräisin alkutuotannosta, 27,8 % jalostuksesta ja 69,4 % palveluista vuonna 2019 (C.10). Alkutuotannon ja jalostuksen osuus on hieman suurempi kuin EU-27 –maissa keskimäärin, kun taas palveluiden osuus on pienempi. Maaseudun osuus Suomen bruttoarvonlisästä on noin kolmannes. Työn tuottavuus alkutuotantosektorilla on merkittävästi alhaisempi kuin palvelusektorilla tai jalostuksessa. Kokonaisuutena maaseutualueilla työn tuottavuus on jonkin verran alhaisempi kuin niin sanotuilla välialueilla ja noin viidenneksen alhaisempi kuin kaupunkialueilla keskimäärin.

### Yritysrakenne

Suomen elinkeinorakenteessa on tapahtunut voimakkaita muutoksia viimeisen vuosikymmenen aikana. Perinteisiltä teollisuuden aloilta on vähentynyt kymmeniä tuhansia työpaikkoja. Komission maaraportin 2020 mukaan Suomessa tuotannolliset investoinnit ovat alle EU:n keskiarvon niissä investointiluokissa, jotka parhaiten tukisivat tuottavuuden kasvua, kuten laiteinvestoinneissa sekä teollisissa ja tekijänoikeusinvestoinneissa. Tämä heikentää Suomen kasvupotentiaalia ja kilpailukykyä. Yleisesti noin kolmannes tuottavuuden kasvusta tulee aineettomista investoinneista. Ne maat, joissa on investoitu enemmän aineettomaan pääomaan, ovat selvineet taantumista muita nopeammin. Suomessa investointien esteenä on erityisesti ammattitaitoisen henkilöstön puute, varsinkin tieto- ja viestintätekniikkapalveluissa.

Myös maaseutualueilla yrittäjyyden rakenne on muuttunut merkittävästi. EU-jäsenyyden alussa vuonna 1995 Suomessa oli noin 100 000 maatilaa, mutta vuonna 2019 maa- ja puutarhataloutta harjoittavia tiloja oli enää tästä alle puolet, noin 46 700 kpl. Maatiloista 10,5 % oli luomutiloja vuonna 2020. Maa- ja puutarhataloudessa työskenteli vuonna 2015 noin 118 000 henkilöä. Niiden työvoimasta viljelijöitä ja viljelijäperheiden jäseniä oli lähes 70 %. Lähes 30 % tiloista harjoitti maatalouden ohessa muuta yritystoimintaa. Muun yritystoiminnan parissa työskenteli noin 23 000 henkilöä. (Luonnonvarakeskus, 2016.)

Monialaisia maatiloja on noin kolmannes aktiivituloista. Jos metsätalous otetaan huomioon, monialaisten maatilojen osuus on noin 80 %. Monialaisuus on tilan strateginen valinta. Sen avulla monipuolistetaan tilan toimialarakennetta, turvataan tilan kannattavuutta sekä säilytetään ja vahvistetaan maaseudun työllisyyttä. Monialaisilla maatiloilla jalostetaan omia tuotteita, elintarvikkeita ja puuta sekä tuotetaan energiaa. Entisten asuin-

ja tuotantorakennusten uusiokäyttö yritystoimintaan on taloudellisesti järkevää, kun taas esim. matkailu ja tuotannollinen toiminta hyötyvät hoidetusta ympäristöstä sekä kunnossa pidetystä tie- ja muista verkostoista. Palveluiden ja tuotteiden yhteinen kehittäminen ja markkinointi parantavat monialaisten yritysten kilpailukykyä.

Maatilojen lukumäärän vähenemisen myötä maaseudulla toimivien maatalouden ulkopuolisten yritysten merkitys maaseudun taloudelliselle ja sosiaaliselle hyvinvoinnille on kasvanut. Tasapainoinen kehitys edellyttää mahdollisimman monipuolista yritysraakennetta ja toimivaa yritys ekosysteemiä.

Manner-Suomen maaseutualueilla toimi vuonna 2017 yhteensä 80 257 kasvuyritysraajauksen mukaista yritystä. Niiden osuus kaikista Manner-Suomen yrityksistä on n. 30 %. Valtaosa yrityksistä on pieniä ja keskisuuria yrityksiä (pk-yrityksiä). Vain n. 0,1 % on suuria yrityksiä. Alle 10 henkilöä työllistävien mikroyritysten osuus pk-yrityksistä on n. 95 %. Pk-yritysten osuus harvaan asutulla maaseudulla on n. 18 %, ydinmaaseudulla n. 49 % ja kaupunkien läheisellä maaseudulla n. 33 %. (Tilastokeskus & Luonnonvarakeskuksen Agrikaattoritietotietokanta, 2017.) Eniten maaseutuyrityksiä sekä yritysten henkilöstöä on Uudellamaalla, Varsinais-Suomessa sekä Pohjois-Pohjanmaalla.

Vuosina 2001–2016 työllisten määrä on lisääntynyt pienissä ja keskisuurissa yrityksissä ja laskenut suurissa yrityksissä. Pienyrittäjäys, sivutoimiyrittäjäys ja itsensä työllistäminen ovat lisääntyneet viimeisen kymmenen vuoden aikana. Vuonna 2018 työikäisistä eli 15-64 –vuotiaista itsensä työllistäjiä oli 11,6 % työvoimasta (C06). Työn ja yrittäjyyden muutokset saattavat tulevaisuudessa aiheuttaa alityöllisyystilanteita, joissa entistä useammalle on tarjolla työtä aiemman kokopäiväisen palkkatyön sijasta joko osa-aikaisesti palkkatyössä tai ostopalveluna oman yrityksen kautta. Sekä alityöllisten että sivutyötä päätyönsä rinnalla tekevien määrä on joutunut lisääntyneeseen.

Samanaikaisesti työvoiman saatavuuteen liittyvät ongelmat estävät usein yrityksiä palkkaamasta lisää henkilökuntaa. Pk-yritysbarometrin (2018) mukaan yli puolet yrityksistä kokee osaavan ja yrityksen tarpeita vastaavan työvoiman saatavuuden rajoittavan jossain määrin yritysten kasvua. Myös maaseudulla on paljon alueita, joissa on pulaa osaavasta työvoimasta. Lähes kolmannes maaseudun työnantajayrityksistä on joutunut kieltäytymään tilauksista työvoimapulan vuoksi. Ongelma on suuri etenkin kaupunkien läheisellä maaseudulla. (Maaseutu-Pulssi 2018.) Maaseudun yrittäjien keski-ikä on korkea, joten myös muissa kuin maatalousyrityksissä ongelmana on lisäksi omistajanvaihdosten tarve ja toteutumattomuus, kun uutta omistajaa yritykselle on vaikea löytää.

## Biotalous

Biotalous on uusiutuvien luonnonvarojen (biomassojen) hyödyntämistä. Siihen kuuluvat biomassojen tuottaminen ja jalostaminen erilaisiksi tuotteiksi. Tämä sisältää maatalouden, metsätalouden (ja kalatalouden), niiden raaka-aineiden prosessoinnin ja tuotteet sekä tuotteiden markkinoinnin. Myös luontomatkailu on osa biotaloutta. Biotalous kehittämisellä pyritään vähentämään riippuvuutta uusiutumattomista luonnonvaroista sekä edistämään kestävästä kehityksestä ja kiertotaloutta.

Koko Euroopassa biotalouden liikevaihdosta keskimäärin 75 % tulee maatalous- ja elintarvikesektorilta ja 15 % metsätaloudesta ja –teollisuudesta. Suomessa sen sijaan biotalouden liikevaihdosta 63 % tulee metsätaloudesta ja –teollisuudesta ja vain 30 % maatalous- ja elintarvikesektorilta. Metsäsektori on Suomen biotalouden moottori ja sen merkitys Suomen kansantaloudelle on suuri sekä liikevaihdon, viennin, työllisyyden että verotulojen kannalta. Metsäpohjaisten biotuotteiden arvonlisä on yhteensä noin 14 mrd. euroa. Kasvu perustuu metsäbiomassan hyödyntämiseen muun muassa muovien korvaavissa tuotteissa ja bioenergian tuotannossa. (VTT 2018). Luonnonvarakeskuksen tilastojen mukaan biotalouden arvonlisä Suomessa oli vuonna 2017 yhteensä 23,5 mrd. euroa, mikä oli 12 % koko kansantalouden arvonlisäyksestä.



Metsätalous ja luonnontuotteet, talonrakentaminen ja maatalous ovat biotalouden kolme merkittävintä toimialaa toimipaikkamäärillä tarkasteltuna (Minne uudet työpaikat syntyivät vuonna 2016?) Biotalous investoinnit ovat olleet viime vuosina voimakkaassa kasvussa. Investointien kasvu luo edellytyksiä uusien tuotteiden ja palveluiden syntymiselle sekä uusille työpaikoille. Toisaalta metsätaloudessa korkean lisäarvon tuotteiden osuus on viime vuosina huomattavasti vähentynyt. Ilmastonmuutos ja sen myötä voimistuva kierrotalous tuovat monimuotoista uutta kysyntää ja kehittämistarpeita biotalouden tuotteille.

Resurssitehokkailla biotalouden ratkaisulla on mahdollista parantaa alueellista energia- ja ravinteomavaraisuutta sekä edistää energia- ja materiaalitehokkuutta. Hajautetuissa ratkaisussa raaka-aineet hyödynnetään usein lähellä tuotantopaikkaa, jolloin toiminnasta saatavat hyödyt jäävät alueelle. Hajautetussa biotaloudessa ympäristöön ja luonnonvaroihin liittyvät palvelut luovat maaseudulle uusia liiketoimintamahdollisuuksia, lisäävät alueiden elinvoimaisuutta ja monipuolistavat elinkeinoja.

Ravinteiden käyttöä voidaan tehostaa erilaisilla suljetun kierron toimilla. Luomutuotanto ei ole riippuvainen fossiilisista raaka-aineista. Lähi- ja luomuruuan kysyntä kasvaa, mikä avaa uusia liiketoimintamahdollisuuksia maatalolle ja jatkojalostajille sekä vientiin. Elintarvikealan yritysten yhteistyö matkailualan yritysten kanssa luo mahdollisuuksia uusien liiketoiminta-alueiden kehittymiselle ja siirtymiselle sivuelinkeinosta pääelinkeinoksi. Luomukeruualueeksi sertifiointi mahdollistaa luomutuotteiden keruun. Ruoalla on kiinteä yhteys ihmisten hyvinvointiin. Hyvinvointi- ja terveyspalveluihin liittyvät ruokainnovaatiot voivat luoda uusia liiketoimintamahdollisuuksia. Luonnontuotteet ja luonnon matkailu- ja virkistyspalvelut ovat taloudellisesti ja sosiaalisesti tärkeä osa Suomen biotaloutta.

### Metsätalous

Suomen kokonaismaa-ala on n. 30,5 miljoonaa hehtaaria. Tästä metsää on n. 23 milj. hehtaaria (75 % kokonaismaa-alasta). Metsäalasta noin 12 % on suojeltu. Vähäpuustoiset metsätalouden maa-alueet kuten avosuot ja kalliomaat kattavat lisäksi yli 3 miljoonaa hehtaaria. Suomen puuston määrä on yhteensä noin 2 500 milj. kuutiometriä. Metsien vuotuinen kasvu on viimeisten tilastojen mukaan n. 110 milj. km<sup>3</sup> vuodessa, josta talousmetsien kasvu n.105 milj. km<sup>3</sup> vuodessa. 1970-luvulla alkanut puuston määrän ja kasvun lisäys jatkuu.

Suomessa on n. 632 000 metsänomistajaa, kun mukaan lasketaan myös yhteisomistustilojen osakkaat ja vähintään kahden hehtaarin tilat. Metsätilakokonaisuuksia on Suomessa samalla pinta-alarajauksella yhteensä n. 347 000 kappaletta. Yksityismetsänomistajat omistavat keskimäärin 30 hehtaaria metsätalousmaata. Toisin kuin useimmissa muissa Euroopan maissa, metsien suurin omistajaryhmä ovat yksityishenkilöt, heidän omistuksessaan on noin 44 % metsämaasta. Valtio omistaa metsämaasta noin 25 % ja osakeyhtiöiden omistaman pinta-alan osuus on noin 9 %. Verotusyhtymät omistavat noin 10 % ja kuolinpesät noin 6 % metsämaan pinta-alasta. Yhteismetsien pinta-alaosuus on noin 2,2 %.

Kansallisen metsästrategia 2025:n mukaan kannustamalla talouskäytössä olevien metsien oikea-aikaiseen, resurssitehokkaaseen ja luontoarvoja edistävään hoitoon voidaan parantaa metsätalouden kannattavuutta, lisätä puuston kasvua ja hiilensidontaa, edistää puuston järeytymistä sekä turvata metsien monimuotoisuus ja muut ympäristöhyödyt. Näin voidaan samanaikaisesti turvata puubiomassan saatavuus puuta jalostavan teollisuuden käyttöön, ennaltaehkäistä metsätuhojen leviämistä ja varmistaa metsien säilyminen hiilinieluna. Erilaisten metsiin liittyvien tavoitteiden yhteensovittaminen mahdollistaa metsistä saatavan hyvinvoinnin lisäämisen.

Puukauppa ja puunkorjuu on lisääntynyt viime vuosina. Runkopuun hakkuukertymä oli ennätyselliset 72,4 miljoonaa kuutiota vuonna 2017. Tämä on yli 85 prosenttia kestävästä hakkuumahdollisuuksista. Aktiivisen puukaupan myötä bruttokantorahatulot nousivat 2,23 miljardiin euroon vuonna 2017. Metsänhoito- ja metsänparannustöiden kustannukset olivat 234 miljoonaa euroa vuonna 2017.

Metsäsektorin perinteisten tuotteiden lisäksi puusta saadaan raaka-aineita mm. tekstiilien, kemikaalien, kosmetiikan, liikennepolttoaineiden, lääkkeiden, älypakkausten, pinnoitteiden, liimojen, muovien, komposiittien, eläinrehujen ja funktionaalisten elintarvikkeiden tuottamiseen. Uusia käyttökohteita ja -tapoja kehitetään koko ajan. Viime vuosina Suomessa on investoitu mm. metsäbiomassan hyödyntämiseen sekä perinteisten metsäteollisuustuotteiden että uusien, mm. muovia korvaavien tuotteiden tuotantoon.

### Uusiutuva energia

EU:n tavoitteet uusiutuvalla energialle määritellään suhteessa energian kokonaisloppukulutukseen. Tällä tavoin laskettuna uusiutuvien energialähteiden osuus oli Suomessa yli 40 % vuonna 2018. Suomi on ylittänyt vuonna 2014 asetetun tavoitteensa uusiutuvan energian 38 % osuudesta loppukulutuksessa vuoteen 2020 mennessä. Suomen uusiutuvan energian käytön osuus on EU-maiden toiseksi suurin (Findikaattori 2019).

Uusiutuvia energialähteitä ovat puupolttoaineet, muut kasvi- ja eläinperäiset polttoaineet, biokaasu, kierrätys- ja jätepolttolaitteiden biohajoava osuus, vesivoima, tuulivoima, aurinkoenergia ja maalämpö. Suomessa suurin osuus uusiutuvasta energiasta on bioenergiaa eli erilaisista biomassoista tuotettua energiaa. Vuonna 2019 sen osuus uusiutuvasta energiasta oli 82 %. Merkittävin bioenergian lähde on puupohjainen energia eli puupolttoaineet. Suomessa puupohjainen energia pohjautuu erityisesti metsäteollisuuden ja metsänhoidon sivuvirtoihin. Kuivia, selluloosapitoisia peltobiomassoja, kuten ruokohelpeä, olkea ja viljan lajittelujätteitä voidaan polttaa joko sellaisenaan tai muuhun polttoaineeseen sekoitettuna. Myös kotieläintuotannon lanta voidaan hyödyntää energiaksi esimerkiksi kaasuttamalla se biokaasuksi. Bionergiaa voidaan tuottaa useista eri biomassoista ja lukuisilla eri tekniikoilla.

Kiertotalouden keskeisenä tavoitteena on säästää luonnonvaroja ja hyödyntää materiaalit tehokkaasti ja kestävästi. Uusiutuvat energiaratkaisut, kestävä maa- ja metsätalous tai vastuullinen vesihuolto voivat olla kannattavaa liiketoimintaa ja tuottavaa sijoitustoimintaa.

### Elintarvikkeiden jalostus

Maataloustuotteiden jalostus edistää osaltaan viljelijän aseman parantamista arvoketjussa (ks. erityistavoite 2.3). Maataloustuotteiden kysynnän edellytyksenä on, että jalostusteollisuus pystyy investoimaan, kehittämään, uudistumaan ja lisäämään tuotteiden arvoa sekä parantamaan toimialan tuottavuutta ja kilpailukykyä. Luomutuotteiden viesti on viimeisten kahden vuoden aikana kaksinkertaistunut, mutta suurin osa viennistä on puolivalmisteita. Jalostavat mikro- ja pienyritykset käyttävät pääosin lähellä tuotettuja maataloustuotteita, minkä vuoksi niillä on merkittävä rooli paikallisesti ja laajemmin aluetaloudessa elintarvikevalikoiman monipuolistamisessa.

Suomessa elintarviketeollisuus on suurin kulutustavaroiden valmistaja ja neljänneksi suurin teollisuudenala metalli-, kemian- ja metsäteollisuuden jälkeen. Alan liikevaihto vuonna 2018 oli 11,2 mrd. euroa, jossa kasvua oli edelliseen vuoteen verrattuna 4 % (Hyrylä 2019). Elintarviketeollisuus on mikroyritysvaltaista. Suomessa, Ahvenanmaa mukaan luettuna, toimi vuonna 2017 kaikkiaan 1 770 elintarvikealan yritystä. Yrityksistä 79 % oli mikroyrityksiä, 15 % pieniä yrityksiä, 5 % keskisuuria ja 1% suuria yrityksiä. Yli puolet elintarvikealan yrityksistä toimi maaseutualueilla. (Tilastokeskus & Luonnonvarakeskus 2019). Euroopan unionin tilastotöimiston (Eurostat) mukaan vuonna 2017 elintarviketeollisuudessa työskenteli 35 000 henkilöä. Yli puolet elintarviketeollisuuden työpaikoista on pk-yrityksissä.

Suomessa toimii yli 1 000 lähiruokayritystä, joista osa maatalojen yhteydessä viljelijä-pakkaamoina ja viljelijä-jalostajina. Lähiruokayrityksillä on usein vahva kytkentä ruokamatkailuun. Ruoka kytkeytyy paikallisiin tuotajiin, toimijoihin, tarinoihin ja kulttuuriin, jotka tuovat mielenkiintoa matkailukohteeseen ja alueeseen. Suomen elintarvikealalla suuret yritykset vastaavat volyymin ja pienet yritykset lisäävät valikoimien runsautta (Hyrylä 2019).

Elintarvikealan yritysten investoinnit ovat painottuneet pääsääntöisesti niiden omaan tuotantoympäristöön kuten tuotantokoneisiin, laitteisiin ja kalusteisiin sekä tuotanto-, pakkaus- ja muihin työtiloihin. Lisäksi elintarvikealan yritykset ovat panostaneet markkinointiin, varastointiin, asiakastiloihin, logistiikkaan ja perusparannuksiin. Kotimarkkinavetoisen elintarvikealan tuotannosta noin 15 % menee vientiin (ETL 2018). Viennin merkitys on siten vähäisempi kuin varsinaisilla vientialoilla. Elintarvikkeiden vienti oli vuonna 2017 yhteensä 1,6 miljardia euroa ja tuonti 4,7 miljardia euroa (ks. viennistä tarkemmin erityistavoitteessa 2.2).

Lähirooka omine jakelukanavineen kasvattaa suosiotaan maatilojen ja pienten yritysten keskuudessa. Laadukaille viljellyille tai luonnosta kerätyille raaka-aineille sekä korkean lisäarvon jalosteille ja tuotteille on kysyntää. Viljelijöillä ja maaseudun yrityksillä on kasvava rooli etenkin luonto-, ruoka- ja maatilamatkailussa sekä muissa palveluissa, jotka houkuttelevat maaseudulle koti- ja ulkomaisia matkailijoita. Esimerkiksi paikallisuuden ja lähiroukatrendin myötä pienpanimot ja pientislaamot ovat nousseet suosioon sekä tuoneet samalla arvonalisää ruokamatkailuun ja vientimarkkinoille.

### Luonnontuotteet

Myös luonnontuoteala ja niin sanottu villiruoka ovat osa biotaloutta. Luonnontuotealan yritykset hyödyntävät metsistä ja muualta luonnosta kerättäviä syötäviä marjoja, sieniä ja mahlaa sekä kasveja, joita voidaan käyttää ruokana, yrteinä ja rohtoina. Luonnon keruutuotteita hyödyntävät lisäksi hyvinvointi- ja kosmetiikka-ala. Luonnon keruutuotteista osa on jokamiehenoikeudella kerättäviä ja osa on kerättävissä ainoastaan maanomistajan luvalla. Metsät ja joutomaat on mahdollista sertifioida luomukeruualueiksi, jos niillä ei ole käytetty kolmeen vuoteen kemiallisia torjunta-aineita tai lannoitteita. Metsään.fi –palvelussa metsänomistajat voivat ilmaista halukkuutensa metsiensä luomusertifiointiin. Luonnon raaka-aineilla ja niistä tehdyillä lisäarvotuotteilla on kotimaan lisäksi kysyntää maailmanmarkkinoilla, muun muassa Aasiassa.

Suomalaiseen ruokakulttuuriin kuuluu myös luonnossa vapaasti kasvavat riistaeläimet sekä kalat. Suomen metsästyskulttuuri perustuu aktiivisiin metsästyseuroihin. Myös naisten osuus metsästäjistä on nousussa, heitä on nyt noin 15 000 eli 5 prosenttia.

### Luonto hyvinvoinnin tuottajana

Luonnon ekosysteemipalvelut ovat aineellisia ja aineettomia hyötyjä, joita ihmiset voivat saada luonnosta. Luonnon tarjoamia hyötyjä ovat esimerkiksi ravinto ja vesi sekä lääke- ja rakennusaineet. Luonnossa oleskelulla ja liikkumisella sekä hiljaisuuden kokemisella on todettu olevan positiivisia vaikutuksia ihmisten terveyteen. Vaikutukset ilmenevät muun muassa verenpaineen alenemisena ja sydämen sykkeen tasoittumisena. Luonnon näkeminen, kokeminen ja aktiivinen toiminta luonnossa lisäävät tutkimusten mukaan ihmisten hyvinvointia. Yhteys luontoon koetaan tärkeäksi ja suuri osa suomalaisten vapaa-ajan toiminnoista liittyy ulkoiluun ja luontoon. Kaupunkien tiivistyminen ja kasvu asettavat haasteita viheralueiden rakentamiselle, jolloin etäisyys luonnontilaisille alueille kasvaa.

Green Care –toiminta on luontoon ja maaseutu-ympäristöön liittyvää ammatillista toimintaa, jolla edistetään ihmisten hyvinvointia ja elämänlaatua. Ammattialalla käytetään monia erilaisia eläin- ja luontoavusteisia menetelmiä. Näitä ovat muun muassa ratsastusterapia ja sosiaalipedagoginen hevostoiminta, sosiaalinen ja terapeuttinen puutarhatoiminta, maatilojen kuntouttava toiminta sekä ekopsykologian menetelmät. Hyvinvointia lisäävät vaikutukset syntyvät muun muassa luonnon virkistävyuden sekä osallisuuden ja kokemuksellisuuden avulla. Green care -toiminta sijoittuu usein luonnonympäristöön tai maatilalle.

### Matkailu

Matkailulla on merkittäviä aluetaloudellisia vaikutuksia, se ylläpitää alueiden elinvoimaa ja työllistää eri puolilla maata. Matkailu on ollut maailmanlaajuisesti voimakkaasti kasvava elinkeino. Suomessa matkailuelinkeinosta on muodostunut merkittävä työllistäjä ja vientitoimiala erityisesti 2010-luvun aikana. Arvioiden mukaan Suomen matkailukysyntä voisi kasvaa nykyisestä noin 15 mrd. eurosta jopa 20 mrd. euroon ja matkailualan työntekijämäärä voisi kasvaa 140 200 henkilöstä 164 000 henkilöön vuoteen 2028 mennessä. Em. arvio on kuitenkin tehty ennen Covid 19 -pandemiaa. Matkailuala ei todennäköisesti ainakaan muutamana pandemian jälkeisenä vuotena kasva siinä määrin kuin aiemmin on ennakoitu. Pandemia myös heikentäneen monien matkailualan yritysten toimintaedellytyksiä laajemminkin tulevina vuosina. Monet alan yritykset joutunevat myös muokkaamaan liiketoimintastrategiaansa.

Matkailuelinkeino on maaseudulle tärkeä, sillä se luo kysyntää myös muille toimialoille, kuten hyvinvointi- ja virkistyspalveluihin, muihin vapaa-ajan palveluihin ja ruokamatkailuun sekä maa- ja metsätalouteen sivuelinkeinona. Kansallispuistoilla ja muilla suojelualueilla on suuri merkitys matkailun vetovoimatekijöinä. Maaseudun matkailutoimialan yritykset ovat pääosin mikroyrityksiä. Suomen kokonaismatkailusta valtaosa on kotimaanmatkailua. Ulkomaalaisten matkailijoiden osuus sekä yöpymisistä että matkailukysynnästä oli vuonna 2018 on noin 30 %. Suomessa oli matkailun vuodepaikkoja vuonna 2017 yhteensä 260 000 kpl, joista maaseutualueilla 54,2 %, mikä osuus on selvästi enemmän kuin EU-27 keskiarvo (45,4 %). Suomessa vuodepaikkojen osuus maaseutualueilla on kuitenkin hieman laskenut vuodesta 2012, jolloin maaseutualueiden osuus vuodepaikoista oli 58,57 %. Koko Suomessa matkailun vuodepaikkojen määrä on sen sijaan lisääntynyt noin 5 % vuosien 2012-2018 välisenä aikana (C.30).

Manner-Suomen maaseutualueilla toimi vuonna 2016 noin 3 650 (17 % alan yrityksistä) majoitus- ja ravitsemusalan yritystä, jotka työllistivät lähes 10 000 henkilöä (Agrikaattori-tietopalvelu, 2016). Kaikkiaan yöpymiset maaseutualueilla vähentyivät kotimaisen kysynnän vähentymisen vuoksi (Maaseutuindikaattorit, 2016). Covid-19 -pandemian seurauksena kotimaisten matkailijoiden yöpymiset ovat kuitenkin lisääntyneet vuonna 2020, kun taas ulkomaisten matkailijoiden yöpymisten määrä on romahtanut.

Matkailuun kytkeytyy vahvasti myös tapahtuma-ala, esim. teatteri, elokuvat, musiikki- ja muut tapahtumat. Erityisesti kesäaikana tapahtuma-alalla on suuri merkitys maaseudulle, erilaisten tapahtumien järjestäminen tuo sekä työmahdollisuuksia että asiakkaita muille yrityksille. Covid-19 –pandemian seurauksena myös tapahtumien järjestäminen on ollut osin tauolla ja luovien alojen työntekijöillä on ollut vähemmän työllistymismahdollisuuksia. Kiinnostus maaseudun tapahtumiin voi kuitenkin tulevaisuudessa kääntyä nousuun lisääntyneen monipaikkaisuuden seurauksena.

Vapaa-ajan asunnon omistaminen on Suomessa yleistä. Suomessa on noin 507 200 kesämökkiä (Tilastokeskus, 2017). Monilla väestömäärältään suhteellisen pienillä paikkakunnilla kesämökkejä on runsaasti. Vakituisten asukkaiden määrän vähentyessä kesäasukkaiden merkitys korostuu. Suurimmilla kotimaisilla vuokramökkien kauppapaikoilla ja välityssivustoilla oli tarjolla 10 563 vuokramökkiä tai muuta loma-asuntoa (Vuokramökkitalasto, 2018). Eniten vuokramökkejä on Lapissa (31 %). Vuokramökeissä oli vuonna 2018 kaikkiaan noin 2,5 miljoonaa yöpymistä, joista kotimaisia 1,945 miljoonaa ja ulkomaisia 0,539 miljoonaa. Viime vuosina on alettu puhua myös monipaikkaisuudesta, kun vapaa-ajan asunnolla vietetään yhä enemmän aikaa (Valtioneuvoston selvitys- ja tutkimustoiminnan Policy Brief 2020: Monipaikkaisuuden tunnistaminen muuttaa väestö- ja aluekehityksen kuvan Suomessa). Monipaikkaisuutta on myös elämän jakautuminen kaupungin ja maaseudun kesken – ilmiö, jota on alettu kutsua citymaalaisuudeksi.

### Sosiaalinen osallisuus ja tasa-arvo

Yksilön kokemus osallisuudesta voi olla tunne siitä, että ”kuuluu johonkin”. Osallisuutta pidetään usein syrjäytymisen vastakohtana. Sosiaalinen osallisuus voidaan nähdä myös valtion velvollisuutena mahdollistaa ja tukea kansalaisten osallistumista yhteiskuntaan. Osallisuutta edistämällä vähennetään eriarvoisuutta. (Lee-

mann, L., Kuusio, H. & Hämäläinen, R.-M. 2015). Sosiaalisen osallisuuden kokemuksilla on huomattava vaikutus ihmisten hyvinvointiin. Komission Suomea koskevan maaraportin 2020 mukaan sosiaaliseen osallisuuden investoimalla voitaisiin lisätä myös työllisyyttä.

Suomi on maailman johtavia maita tasa-arvon edistämässä. Paljon on kuitenkin vielä tehtävää: muun muassa hoivavastuu ei jakaudu tasa-arvoisesti, sukupuolten välinen palkkaero on EU:n keskiarvoa suurempi ja naisiin kohdistuva väkivalta on edelleen ongelma. (STM 2020). Maaseudulla pääosa työikäisestä väestöstä on miehiä ja varsinkin harvaan asutulla maaseudulla miehiä on huomattavasti enemmän kuin naisia. Erot ovat suurimmat nuorten aikuisten ikäluokassa. Maaseudun paikalliskeskuksissa asuvista 50-64-vuotiaista enemmistö on sen sijaan naisia. (Maaseutukatsaus 2017.)

Suomen perustuslaki sisältää yhdenvertaisuuden periaatteen, jonka mukaan syrjintä on kiellettyä ja ihmiset ovat yhdenvertaisia. Yhdenvertaisuuslaki, rikoslaki, tasa-arvolaki ja työlainsäädäntö tarkentavat syrjinnän kieltoa eri elämänalueilla ([www.edilex.fi](http://www.edilex.fi)). Yhdenvertaisuudella tarkoitetaan sitä, että kaikki ihmiset ovat samanarvoisia riippumatta heidän sukupuolestaan, iästään, alkuperästään, kansalaisuudestaan, kielestään, uskonnotaan ja vakaumuksestaan, mielipiteestään, poliittisesta tai ammattiyhdistystoiminnastaan, perhesuhteistaan, vammastaan, terveydentilastaan, seksuaalisesta suuntautumisestaan tai muusta henkilöön liittyvästä syystä. Eurobarometritutkimuksen mukaan kannatus syrjinnän vastaisille toimille on laajaa kaikissa EU -jäsenmaissa. Noin puolet heistä näki, että syrjinnän vastaiset toimet ovat olleet tehokkaita tai melko tehokkaita. Osa vastaajista koki, ettei heidän maassaan oltu tehty mitään syrjinnän torjumiseksi. Toimien koettiin kohdistuvan eri vahvuisina eri ryhmiin: eniten koettiin ikäsyrjinnän (vanha ikä) ja vammaisuuden jääneen pienelle huomiolle ([www.syrjintatieto.fi](http://www.syrjintatieto.fi)). Suomessa yhdenvertaisuuslaki velvoittaa viranomaisia, koulutuksen järjestäjiä ja työnantajia arvioimaan ja edistämään yhdenvertaisuutta omassa toiminnassaan. Edistämisvelvollisuus koskee kaikkia edellä mainittuja syrjintäperusteita. Tilastotietoja on saatavilla elämänalueittain tai ryhmäkohtaisesti, ei niinkään aluetyypeittäin.

Suomessa on useissa kunnissa tehty yhdenvertaisuussuunnitelmia. Suunnitelmissa painotetaan erityisesti esteettömyyttä, palveluiden saavutettavuutta ja kattavuutta sekä osallisuutta. Erityisen ajankohtaisena asiana on nähty yhdenvertaisuus palveluiden digitaalisessa saavutettavuudessa. Syrjintäperusteista vammaisuus ja ikä, sekä isoissa kaupungeissa myös alkuperä, ovat näkyvimmin esillä suunnitelmissa (Ekholm, Tuokkola, Kuntaliiton julkaisuja 2/2018).

Suomenruotsalaiset ovat ruotsin kieltä äidinkielenään puhuvia syntyperäisiä Suomen asukkaita. Manner-Suomessa ruotsinkielisiä oli vuoden 2017 lopussa 4,8 % asukkaista. Suomenruotsalaiset asuvat enimmäkseen Uudellamaalla, Pohjanmaan rannikolla, Ahvenanmaalla ja Turun saaristossa.

Saamelaiset ovat EU:n alueella ainoa alkuperäiskansa. Saamelaisia on noin 10 000 Suomessa. Heistä yli 60 % asuu kotiseutualueensa ulkopuolella. Saamelaisilla on ollut vuodesta 1995 lähtien kotiseutualueellaan kieltään ja kulttuuriaan koskeva perustuslain mukainen itsehallinto. Saamelaisten itsehallintoon kuuluvia tehtäviä hoitaa saamelaisten vaaleilla valitsema parlamentti, Saamelaiskäräjät. Saamelaisten perinteisiä elinkeinoja ovat kalastus, keräily, käsityö, metsästys ja poronhoito sekä niiden nykyaikaiset harjoittamisen muodot. Suomessa puhutaan kolmea saamen kieltä: pohjoissaame, Inarin saame ja koltansaame ([www.samediggi.fi](http://www.samediggi.fi)).

Suomessa asuvien ulkomaan kansalaisten määrä oli lähes 268 000 vuonna 2019, mikä on 4,8 % koko väestöstä. Ylivoimaisesti suurin yksittäinen ryhmä ovat Viron kansalaiset. Vuoden 2019 lopussa Suomessa asui noin 180 eri kansalaisuutta. Maaseutuohjelman hankkeilla, erityisesti Leader-hankkeilla on edistetty maahanmuuttajien kotouttamista kaudella 2014-2020. Leaderillä on ollut merkittävä rooli myös naisten ja nuorten tasa-arvoisen osallisuuden edistäjänä.



Euroopan sosiaalisen kehityksen indeksi ([https://ec.europa.eu/regional\\_policy/fin/information/maps/social\\_progress](https://ec.europa.eu/regional_policy/fin/information/maps/social_progress)) kuvaa alueellisen tason (NUTS2) yhteiskunnan kehitystä ja elämänlaatua. Vuoden 2020 tulokset osoittavat, että sosiaaliset erot vaihtelevat suuresti alueittain ja sosiaalisen kehityksen eri näkökohtien välillä. Pohjoismaat menestyvät melko hyvin. Suomi sijoittuu vertailuissa kärkisijoille Ruotsin ja Tanskan ohella.

### Ruohonjuuritason paikallinen kehittäminen

Suomessa on ollut vakiintunutta kansalaistoimintaa jo 1700-luvun lopulta lähtien. Yhdistystoiminta on laajaa ja monipuolista. Toimivien yhdistysten lukumäärä yhdistysrekisterissä on noin 70 000 kpl ja lisäksi rekisteröimättömiä yhdistyksiä on noin 30 000 kpl (Kansalaisfoorumi). Maaseudulla sosiaalista osallisuutta on lisännyt myös kylätoiminta. Kylä- ja seuraintalojen puitteissa on järjestetty monenlaista yhteistä toimintaa. Suomessa on tällä hetkellä noin 2500 seuraintaloa. Suurin osa on perinteisiä työväen-, nuorisoseuran- ja maamiesseuranaloja, jotka on rakennettu jo useita vuosikymmeniä sitten. Viime vuosina on yleistynyt kuntien ja muun julkisen sektorin kyläyhdistyksille ja muille kolmannen sektorin toimijoille myymät tai vuokraamat kylätalot. Näistä useimmat ovat entisiä kyläkouluja, mutta myös esim. kunnantaloja tai rautatieasemia.

Vuodesta 1995 lähtien, Suomen EU-jäsenyyden myötä, maaseudulle on syntynyt vahva Leader-ryhmien verkosto. Maaseudun paikallisten toimintaryhmien eli Leader-yhdistysten toiminnassa yhdistyvät paikallinen kehittäminen, tasa-arvo ja sosiaalinen osallisuus. Leader-toiminta perustuu alhaalta ylös –periaatteella laadittuun, paikallisiin tarpeisiin perustuvaan, monialaiseen kehittämisstrategiaan, jonka toteuttamisesta alueen toimijat myös itse vastaavat. Toimintatavan avulla kehitetään paikallisiin olosuhteisiin soveltuvia täsmäratkaisuja erilaisiin tarpeisiin. Samalla se sitouttaa ja innostaa ihmisiä antamaan aikaansa, osaamistaan ja myös yksityistä rahaa oman elinympäristönsä kehittämiseen.

Leader-toiminnalla on parannettu alueiden elinvoimaisuutta ja lisätty ihmisten osallisuutta ja tasa-arvoa. Leader-ryhmien rooli on ollut erityisen merkittävä kylien kehittämisessä ja mikroyritysten tukemisessa sekä vapaaehtoistyön mobilisoinnissa (talkootyö). Toiminta tavoittaa hyvin myös eri väestöryhmiä, kuten naisia, nuoria ja maahanmuuttajia. Leader-toiminnan avulla on tehty kokeiluja ja löydetty uusia ratkaisuja esimerkiksi paikallisiin palveluihin. Leader-toiminta edistää ihmisten yhteistyötä ja verkostoitumista oman alueen sisällä, alueiden välisesti ja kansainvälisesti. Tämä tuo kehittämistyöhön lisää osaamista ja edistää innovaatioita. Leader-ryhmien eurooppalainen verkosto on vahva ja yhteistyö myös EU:n ulkopuolelle lisääntyy.

Vuonna 2020 julkaistun Leader-toimintatavan arvioinnin mukaan Leader-ryhmät toimivat maaseudun kehittämisessä mahdollistajina, aluekehittäjinä ja neuvoina sekä alustana ja kanavana osallistua paikalliseen kehittämiseen. Leader-työn lisäarvoa syntyy sekä toimintatavasta (Leaderin periaatteet) että käytännön työstä Leader-ryhmissä. Lisäarvoa on erityisesti sosiaalisessa pääomassa ja paikallistuntemuksessa. Näkemykset jakautuvat siinä, pitäisikö Leader-ryhmien suuntautua tulevaisuudessa yhteisölähtöisyyteen vai yritystoiminnan kehittämiseen. Erityisesti pienissä kunnissa ja harvaan asutuilla alueilla Leader-toiminnalla on suuri merkitys, sen nähdään olevan jopa elinehto. Tulevien hallinnollisten ja yhteiskunnallisten uudistusten ja muutosten myötä myös Leader-ryhmien pitäisi kuitenkin uudistua. Arvioinnin mukaan verkostoitumisen ja innovatiivisuuden periaatteiden toteutumiseen tulee panostaa, sillä niiden kautta Leader-toiminnan on mahdollista uusiutua. Erityisesti Leader-ryhmien kehittäjäroolin vahvistamista ja Leader-ketjun yhteistyötä tulisi tukea.

### Kuntatalous ja kuntien rooli maaseudun kehittämisessä

Harvaan asutussa ja maaseutumaisessa maassa on tärkeää, että valtio, maakunnat, kunnat ja kylät osallistuvat maaseudun kehittämiseen. Kunnilla ei ole viljelijätukien hallintotehtävien tapaan lakisääteistä velvoitetta osallistua maaseudun alueelliseen kehittämiseen. Suomessa kunnat ovat sitoutuneet hyvin Leader-toimintaan. Kaikki Suomen maaseutualueet ovat jo 2000-luvun alusta olleet Leader-toiminnan piirissä. Kuntien rahoitusosuus Leader-toiminnasta on ollut koko EU-jäsenyyden ajan 20 % julkisesta rahoituksesta. Arvioinnin perus-

teella kuntien rahoitusosuutta pidetään tärkeänä puskurina ja innovatiivisten rahoituskokeilujen mahdollistajana Leader-toiminnassa (Leader-toimintatavan arviointi. Maaseutuohjelma 2014-2020. MMM 2020). Kunnat osallistuvat myös ELY-keskusten rahoittamien yritys- ja kehittämishankkeiden rahoitukseen, jonka suuruus ohjelmakaudella 2014-2020 on ollut noin 4 % julkisesta rahoituksesta. Kuntien lisäksi myös kolmannen ja neljännen sektorin rooli maaseudun kehittämisessä on merkittävä sekä valtakunnallisesti että monilla alueilla.

Kuntatalous on heikentynyt viimeisten vuosien aikana merkittävästi. Kuntien velvoitteet ovat kasvaneet, eikä tehtävien rahoitus ole ollut kuntien näkökulmasta riittävää. Myös covid 19 –pandemia on lisännyt kuntien taloudellisia haasteita. Kehittämisresurssien vähentyessä Leader-toiminta on nähty kunnissa kehittämis- ja innovaatorahoitukseksi. Sen taloudellinen hyötysuhde on hyvä. Yhden euron panostuksella kunnat saavat lähes 7 euroa muuta julkista ja yksityistä rahoitusta maaseudun kehittämiseen alueellaan.

### Koulutus ja osaaminen

Suomessa keskimääräinen koulutustaso on korkea, myös maaseudulla. Tämä antaa hyvän perustan maaseudun elinkeinojen ja palvelujen kehittämiselle sekä digitalisaation mahdollisuuksien hyödyntämiselle. Maaseutuverkosto (CAP-verkosto) ja AKIS-verkosto lisäävät eri tahojen välisiä kontakteja ja auttavat siten olemassa olevan tiedon levittämisessä sekä sen uudelleen yhdistämisessä ja edelleen kehittämisessä. Osaamisesta on yksityiskohtaisempi kuvaus erityistavoitteessa 2.2, Maaseutuverkostosta luvussa 4.5 ja AKIS.-verkostosta luvussa 8.1.

### Innovaatiot

Innovaatio on uusi tai olennaisesti parannettu taloudellisesti, sosiaalisesti tai ympäristön kannalta hyödyllinen tuote, prosessi, palvelu tai keksintö. Tutkimusten mukaan talous kasvaa ideoista eli tuotteista ja tuotantotavoista, koulutuksesta ja kiinteästä pääomasta eli koneista, laitteista ja rakenteista. Talouden kasvusta noin 2/3 tulee ideoista ja noin 1/3 parantuneesta koulutuksesta. Kiinteän pääoman osuus kasvusta on vain hyvin vähäinen. (TEM 2019). Digitalisaation ja automaation lisäksi mm. paikallisten innovaatiokeskittymien ja innovaatioekosysteemien kehittyminen sekä kansallinen ja kansainvälinen yhteistyö ovat tärkeitä tulevan kehityksen kannalta. Innovaatiot voivat liittyä yritystoimintaan, palveluiden järjestämiseen tai uusien toimintatapojen kehittämiseen. Innovaatioiden käyttäjälähtöisyys ja loppukäyttäjien tarpeisiin vastaaminen ovat oleellisia kehittämisessä. Uusien innovaatioiden kehittäminen ja käyttöönotto alkutuotantoyritysten ja asiantuntijoiden yhteistyönä on EIP-hankkeiden perusidea. Innovatiivisuus on myös yksi Leader-toiminnan peruseriaatteista. Leader-toiminnalla tuetaan paikallisia innovaatioita ja erilaisia pienimuotoisia kokeiluhankkeita. Innovaatioita tuetaan lisäksi useissa muissa maaseutuohjelman tukimuodoissa. Innovaatioita on käsitelty myös läpileikkävassa tavoitteessa 2.0.

## **2.8.2. SWOT-analyysi**

### Vahvuudet

Maaseudun runsaat luonnonvarat ja luontoympäristö ovat potentiaalisia kestävän elinkeinotoiminnan ja hyvinvoinnin lähteitä. Suomessa on EU:n suurin biotalouden kapasiteetti, jonka perustalle voi rakentaa monenlaista yritystoimintaa. Maaseutu toimii erinomaisena alustana niin palveluiden kuin tuotannollisen toiminnan harjoittamiseen, kokeiluihin ja uusien innovaatioiden kehittämiseen Kansallispuistot, retkeilyalueet, monikäyttömetsät ja vesialueet palveluineen, tieverkostoineen ja retkeilyrakenteineen tarjoavat loistavat puitteet kalastukseen, metsästykseseen ja retkeilyyn. Väljyys, hiljaisuus ja turvallisuus ovat Suomen vahvuuksia, sillä Suomen keskimääräinen asukastiheys on EU-maiden alhaisin. Maaseudulla on runsaasti vapaa-ajan asuntoja ja niissä vietettävä aika on lisääntynyt viimeisen kymmenen vuoden aikana. Covid-19 –pandemia lisäsi huomattavasti vapaa-ajan asuntojen kysyntää vuonna 2020.

Suomalaisten koulutustaso on keskimäärin varsin korkea useimpiin muihin maihin verrattuna, mikä antaa hyvän pohjan kehittää osaamista edelleen, esim. digitalisaatioon liittyen. Suomalainen yhteiskunta on suhteellisen tasa-arvoinen ja eroja tasataan tuensiiirroilla, joten esim. köyhyysaste ei ole maaseutualueilla paljoakaan suurempi kuin koko maassa keskimäärin, toisin kuin useimmissa muissa maissa. Suomen maaseudulla on pitkä perinne kansalaistoiminnasta, kuten erilaisesta yhdistystoiminnasta, kylätoiminnasta ja talkootyöstä. Viimeisen 25 vuoden aikana maaseudulla on näiden lisäksi syntynyt vahva yhteisölähtöisen paikallisen kehittämisen eli Leader-toiminnan verkosto.

### Heikkoudet

Suurin osa Suomen kunnista on menettänyt väestöään jo koko 2000-luvun ajan. Huoltosuhde on heikko, erityisesti monissa Itä-Suomen kunnissa vanhusväestön osuus on korkea. Väestö ikääntyy ja sukupuolirakenne vinoutuu, kun nuoret ja erityisesti naiset muuttavat opiskelemaan ja töihin suurempiin keskuksiin. Sekä alueiden välinen, että alueiden sisäinen kehitys on jo monin paikoin eriytynyt.

Suomen pitkistä etäisyyksistä ja harvasta asutuksesta seuraa merkittäviä haasteita infrastruktuurille ja saavutettavuudelle. Tieverkoston korjausvelka on suuri, kun siihen osoitettu julkinen rahoitus on vähentynyt. Julkisen liikenteen palvelut ovat huonontuneet merkittävästi erityisesti harvaan asutuilla seuduilla. Nopeat laajakaistayhteydet ovat saatavissa vain 56% kotitalouksista. Harvaan-asutuilla alueilla tilanne on usein vielä heikompi.

Monet peruspalvelut ovat heikentyneet tai osin kokonaan lakkautettu, varsinkin pienissä maaseutukunnissa. Esim. lasten ja nuorten harrastustoimintaan liittyvät palvelut puuttuvat usein kokonaan. Vapaa työvoima ja avoimet työpaikat sijaitsevat usein eri alueilla, jolloin aluekehitys eriytyy. Maaseudulla asumista ja sinne muuttoa vaikeuttaa myös korkeakoulutettujen työpaikkojen vähäisyys.

Maaseudun yritystoiminta on usein sesonkiluonteista, mikä vaikeuttaa osaavan työvoiman saantia. Yritystoiminnan ongelmana voi olla myös tiedon ja osaamisen puute yrityksen kehittämisessä ja uudistamisessa, kuten teknologian ja digitalisaation hyödyntämisessä, johtamisessa tai markkinoinnissa. Tämä puolestaan heikentää yritysten kannattavuutta.

### Mahdollisuudet

Luonnonvarat sijaitsevat pääosin maaseudulla. Biotalousresurssien tehokas, monipuolinen ja kestävä hyödyntäminen tuo paljon uusia yrittämisen mahdollisuuksia. Erityisesti on syytä panostaa pitkälle jalostettuihin, korkean lisäarvon tuotteisiin, mikä luo osaltaan mahdollisuuksia yritystoiminnan monipuolistamiseen. Bio- ja kiertotalouden kehittäminen ovat lisäksi ratkaisun avaimia ilmastonmuutokseen sopeutumisessa. Maaseudulla voidaan kehittää paikallisia ratkaisuja esimerkiksi energiantuotannossa, raaka-aineiden hankinnassa ja lähiruoassa. Esimerkiksi bioenergia luo maataloille uusia liiketoimintamahdollisuuksia.

Monia Suomen maaseudun vahvuuksista voitaisiin hyödyntää nykyistä enemmän matkailun kehittämisessä ja siihen liittyvässä yritystoiminnassa. Näitä ovat mm. monipuolinen ja puhdas luonto sekä väljyys ja hiljaisuus. Myös paikallinen kulttuuri- ja ruokaperinne, luontoon liittyvät liikunta-, retkeily- ja hyvinvointipalvelut sekä tarinallistaminen tarjoavat mahdollisuuksia sekä koti- että ulkomaisen matkailun kehittämiseen.

Huippunopean laajakaistaverkon ja digitalisaation avulla voidaan kehittää uusia palveluita ja uusia tapoja palveluiden tuottamiseen. Digitalisaatiota voitaisiin hyödyntää nykyistä enemmän sekä uusissa että vanhoissa yrityksissä. Digitaalinen teknologia ja datatalous tarjoavat uusia palveluita maaseudulle esim. sähköiseen terveydenhuoltoon (e-health), verkko-opetukseen/etäopiskeluun, liikkumisratkaisuihin ja paikalliseen energiantuotantoon. Uudet osallistumisen tavat ja teknologia voivat tuoda uusia ihmisiä mukaan myös paikalliseen

kehittämiseen. Digitalisaation täysimääräisen hyödyntämisen edellytys kuitenkin on, että siihen liittyvä infrastruktuuri on olemassa ja yhteydet ovat riittävän tehokkaat ja nopeat.

Kausiväestö ja matkailijat lisäävät paikallisten palveluiden kysyntää ja sen myötä niiden kannattavuutta. Etätyö, paikkariippumaton työ, monipaikkaisuus ja alustatalouden hyödyntäminen lisäävät mahdollisuuksia maaseudulla asumiseen.

Maaseudun tyhjillään olevaa rakennuskantaa voitaisiin hyödyntää entistä paremmin sekä yritystoimintaan, palveluihin että erilaisen harrastustoiminnan käyttöön ja etätyöhön. Samalla edistetään maaseudun arvokkaan kulttuuriperinnön säilyttämistä.

Toimiva yhteistyö perustuu osapuolten keskinäiseen luottamukseen ja sitoutumiseen sekä osaamiseen. Tavoitteellisen yhteistyön avulla voidaan parantaa sekä yritystoiminnan (ml. maatilat) kannattavuutta että järjestää maaseudun palveluita uudella tavalla.

Eri tahoja yhteen saattamalla voidaan edistää paikallisten innovaatiokeskittymien syntymistä, ja sen myötä positiivisia kerrannaisvaikutuksia aluetalouteen. Samoin voidaan edistää uusien käyttäjälähtöisten täsmäratkaisujen syntymistä, esim. uudet tuotteet, palvelut ja menetelmät, joilla vastataan mm. ilmastonmuutokseen sopeutumiseen sekä edistetään kiertotaloutta ja hiilineutraaliutta.

Palveluiden järjestämisessä sekä sosiaalisen osallisuuden ja tasa-arvon lisäämisessä kansalaisyhteiskunta, mm. yhdistykset ja Leader-ryhmät sekä näiden osaaminen ovat tärkeässä asemassa. Yhteistyö kattaa myös kansainvälisen yhteistyön, jonka kautta voidaan löytää ja soveltaa ideoita ja hyviä käytäntöjä myös muista maista.

Älykkään sopeutumisen –strategioita laatimalla ja toteuttamalla kehitetään uusia ratkaisuja ja toimintatapoja vastata vähenevän väestökehityksen tuomiin haasteisiin.

Maahanmuuttajat voivat olla yksi ratkaisu monien maaseutualueiden työvoiman saatavuuteen liittyviin ongelmiin. Suomessa jo olevien kansainvälisten osaajien asiantuntemusta ja verkostoja pitäisi hyödyntää tehokkaammin. Myös ulkomaisten osaajien rekrytoimisen helpottaminen, koulutettujen nuorten paluumuutto sekä uudet ja osa-aikaiset asukkaat ovat keinoja parantaa työvoiman saatavuutta.

## Uhat

Kansallisten kehittämistoimien ja resurssien sekä koulutuksen keskittäminen vain suurimmille keskuspaikkakunnille vähentää maaseudun poliittista painoarvoa ja johtaa infrastruktuurin, palveluiden ja muiden elinvoiman edellytysten heikentymiseen. Tästä voi olla seurauksena maaseudun elinolosuhteiden sekä väestön ja huoltosuhteen ennakoituakin nopeampi heikentyminen (mikä osin on jo käynnissä). Se puolestaan voi heikentää ihmisten ja yritysten tulevaisuuden uskoa, heikentää yleistä turvallisuuden tunnetta ja rapauttaa siten luottamusta yhteiskuntaan. Uhkana on myös, että maaseutualueilla ja niiden elinkeinoihin liittyvissä eri ohjauskeinoissa ei kyetä tekemään tulevaisuuden kannalta välttämättömiä uudistuksia, mikä puolestaan voimistaa negatiivista kierrettä pitkällä aikavälillä.

Jos tietoliikenneyhteyksiin ei panosteta, maaseudun asukkaat ja yritykset jäisivät digikuoppaan, eikä heillä olisi mahdollisuutta rakentaa tulevaisuuttaan tasa-arvoisesti muiden alueiden kanssa.

Suuret maailmanlaajuiset uhat, kuten ilmastonmuutos, sään ääri-ilmiöt, pakolaiskriisi ja taloudelliset kriisit lisäävät yleistä epävarmuutta. Ilmastonmuutoksen vaikutukset, kuten tulvat, kuivuus ja myrskyt, vaikuttavat mm. maatalouden satoihin ja vesihuollon toimivuuteen. Vuoden 2020 covid-19 –pandemia saattaa heikentää pitkäksi aikaa erityisesti matkailua ja sen liitännäiselinkeinoja, mikä voi johtaa yritysten taloudellisiin vai-

keuksiin ja konkursseihin. Erityisesti ulkomaisten matkailijoiden määrä saattaa laskea merkittävästi jopa useiden vuosien ajaksi. Covid-19 –pandemia pahentaa syrjäytymisvaarassa olevien ihmisten tilannetta työttömyyden lisääntyessä, hyvinvointi- ja terveyspalveluiden saatavuuden heikentyessä. Viitteitä on myös koulupudokkaiden lisääntymisestä etäopetuksen myötä.

### SWOT-analyysin yhteenveto

<p><b>Vahvuudet</b></p> <p>Runsas luonnonvarat ja vesivarat          EU:n suurin biotalouden kapasiteetti          Luonto, jokamiehenoikeudet          Tila: väljyys, hiljaisuus ja turvallisuus          Vapaa-ajan asuminen ja kausiasuminen on yleistä          Korkea koulutustaso ja osaaminen          Tasa-arvo ja luottamus          Aktiivinen kansalaistoiminta, mm. yhdistys- ja vapaaehtoistoiminta, kylätoiminta          Koko maan kattava paikallislähtöinen kehittäminen/ Leader-ryhmät</p>	<p><b>Heikkoudet</b></p> <p>Väestön väheneminen, heikkenevä huoltosuhde; epätasapainoinen ikä- ja sukupuolirakenne</p> <p>Infrastruktuurin (tiet, laajakaista) huono kunto tai puuttuminen          Heikentyneet peruspalvelut, pidentyneet asiointimatkat          Työttömyys ja työvoimapula, osaaminen ja tarve eivät kohtaa          Yritystoiminnan vähäinen uudistuminen          Paikalliset resurssit ja kehittämispotentiaali vaihtelevat suuresti maan eri osissa          Osin jo eriytynyt aluekehitys</p>
<p><b>Mahdollisuudet</b></p> <p>Paikallinen kestävä bio- ja kiertotalous, teolliset symbioosit (esim. energia, raaka-aine, lähiruoka)          Bioenergia ja energiaomavaraisuus: maatilat energian tuottajiksi;          Luonnon, luonnonvarojen, kulttuuriperinnön ja rakennuskannan monipuolinen hyödyntäminen esim. matkailu- ja hyvinvointipalveluissa          Paikasta riippumaton työ ja yritystoiminta, monipaikkaisuus (huippunopeat laajakaistayhteydet)          Digitaaliset palvelut ja muut uudet tavat ja toimijat palveluiden järjestämisessä          Uudet osallistumisen tavat mm. teknologian avulla          Paikallisiin tarpeisiin liittyvät täsmäratkaisut          Paikalliset innovaatioympäristöt          Älykkään sopeutumisen –strategiat          Yhteistyön lisääminen yritystoiminnassa ja palveluiden järjestämisessä          Kansainvälisyys ja kansainvälistyminen, ml. maahanmuuttajat</p>	<p><b>Uhat</b></p> <p>Keskittymiskehitys ja siihen liittyvä epätasapainoisten resurssien jakautuminen          Välttämättömiä, suuria, rakenteellisia uudistuksia ei kyetä tekemään          Ilmastonmuutos ja sen tuomat maailmanlaajuiset seuraukset, kuten sään ääri-ilmiöt ja pakolaiskriisit          Covid-19 -pandemian negatiiviset seuraukset yrityksille ja työllisyydelle          Tulevaisuuden uskon ja turvallisuuden tunteen heikkeneminen; luottamus yhteiskuntaan ja omiin vaikutusmahdollisuuksiin rapautuu</p>



### **2.8.3. Tarveanalyysi – maaseudun elinvoimaisuuden edellytykset (tarpeiden tunnistaminen ja listaus; niiden tarpeiden kuvaus, jotka rahoitetaan CAP-suunnitelmasta (art.96(b))**

Maaseudun nykytila ja maaseutualueiden mahdollisuudet vastata erilaisiin ajankohtaisiin haasteisiin on hyvin erilainen eri puolilla Suomea. Olosuhteet voivat vaihdella huomattavasti myös yksittäisen alueen sisällä. Sen vuoksi on oleellista säilyttää joustavuus ja valinnanvara, jossa alueet voivat itse räätälöidä omaan strategiaansa ja tilanteeseensa sekä elinkeinorakenteeseensa parhaiten soveltuvat toimet. Kun maantieteelliset erot maaseutualueiden välillä ovat Suomessa suuria, alueiden erilaisuus tulee huomioida entistä vahvemmin kehittämisessä. Etelä-Suomessa kohtuullisten etäisyyksien päässä keskuksista sijaitsevat alueet ovat paremmassa asemassa kuin Itä- ja Pohjois-Suomessa sijaitsevat alueet. Kehitysedellytysten parantamiseksi varsinkin syrjäseudut tarvitset kohdennettua kehittämistukea. Ilman kehitysedellytysten parantamista taantuvia alueita voi uhata negatiivisen kehityksen lukkiutuminen ja kurjistumiskierre, joka voi vähentää syrjäalueiden luonnonresurssien hyödyntämistä (Maaseutuohjelman aluetalous- ja työllisyysvaikutukset 2019).

Harvaan asuttu maaseutu kattaa 68 % Suomen pinta-alasta ja siellä asuu nykyään noin 5 % väestöstä. Valtaosa luonnonvaroista sijaitsee kyseisellä alueella. On tärkeää, miten luonnonvaroja hyödynnetään mahdollisimman kestäväällä tavalla Suomen elinvoiman vahvistamiseksi. Alueilla on merkitystä ihmisten hyvinvoinnin lisääjänä. Väestön väheneminen ja ikääntyminen näkyvät harvaan asutuilla alueilla, mm. osaavan työvoiman saatavuudessa. Kasvava monipaikkaisuus parantaa alueiden elinvoimaa, mutta lisää samalla tarvetta palveluihin. Harvaan asuttu maaseutu ei ole yhtenäinen. Tilastoiden takaa löytyy niin menestyneitä ja elinvoimaisia alueita kuin vähemmän hyvinvoivia (Harvaan asuttujen alueiden parlamentaarisen työryhmän loppuraportti 2019).

#### Toimiva infrastruktuuri, tietoliikenneyhteydet ja vesihuolto

Maaseudun infrastruktuurissa on paljon kehittämisen tarvetta. Tieverkon parantaminen ei kuitenkaan ole mahdollista maaseuturahaston toimin. Metsäteiden perusparannusta ja uusien metsäteiden rakentamista on tarkoitus tukea kansallisin varoin osana kestävänsä metsätalouden kannustinjärjestelmää.

Toimivat tietoliikenneyhteydet luovat edellytykset nykyaikaiselle, kilpailukykyiselle yritystoiminnalle sekä palveluiden sähköistämiseksi. Esim. maitotilojen lypsyrobotit ja maatilojen muu robotisaatio vaatii nopeita tietoliikenneyhteyksiä, samoin metsätalouden toimenpiteiden ohjaus ja tiedonsiirto eri laitteiden välillä. Nopeat tietoliikenneyhteydet ovat myös edellytys etätyölle ja monipaikkaisuudelle. Sähköiset palvelut ovat yksi tapa maaseudun palveluiden uudelleen järjestämisessä, mutta nekin edellyttävät toimivia tietoliikenneyhteyksiä.

Nopeiden laajakaistayhteyksien rakentaminen on välttämätön edellytys modernille yhteiskunnalle, sekä yritystoiminnalle että digitalisaatioon perustuville julkisille palveluille. Puuttuvien laajakaistayhteyksien, ml. kyliäverkkojen rakentaminen parantaa osaltaan maaseudun saavutettavuutta. Tähän tarvitaan maaseuturahaston lisäksi kansallisia toimia sekä yhteistyötä muiden EU-rahastojen kanssa.

Vesihuoltojärjestelmien ilmatoriskien kartoitus ja riskeihin varautuminen ovat tärkeää toimivan vesihuollon ylläpitämiseksi kaikissa tilanteissa.

#### Palvelut maaseudulla asumisen ja yritystoiminnan perusedellytyksinä

Maaseudun palvelujen turvaamiseksi ja kehittämiseksi sekä elinkeinon ja toimeentulon monipuolistamiseksi tarvitaan entistä enemmän julkisen, yksityisen ja kolmannen sektorin kumppanuutta. Puuttuvia palveluja korvaamaan tarvitaan uusia palveluinnovaatioita, toimintamalleja ja kokeiluja palveluiden tuottamiseen, esim. kiertävät palvelut.

Monia palveluita voidaan toteuttaa myös sähköisesti. Tämän edellytyksenä on kuitenkin toimivat ja nopeat tietoliikenneyhteydet. Sähköiseen asiointiin liittyviä ennakkoluuloja voidaan lieventää verkkopalvelujen käyttökoulutuksella, neuvonnassa laitehankinnoissa sekä sellaisten palvelupisteiden rakentamisella, joissa kansalaiset voivat käyttää myös verkkopalveluja.

#### Monipuolinen yrittäjyys kasvun perustana

Maaseutualueiden talouden uudistaminen ja monipuolistaminen edellyttävät teollisen tuotannon ja palveluliiketoiminnan kehittämistä sekä yrittäjyyteen kannustavaa dynaamista toimintaympäristöä. Kestävää kasvua saadaan aikaan monipuolisen yritystoiminnan yhteisvaikutuksella ja uusia yrittäjyyden toimintamuotoja hyödyntämällä

Yritysten osaamisvajeeseen voidaan vastata erityistarpeisiin räätälöidyllä täsmäkoulutuksella ja yritysten kehittämiseen suunnatuilla toimilla.

Keskittymällä korkean lisäarvon ja laadukkaiden tuotteiden tuottamiseen voidaan saada moninkertainen kate perustuotteisiin verrattuna. Varoja suunnataan tavoitteellisiin, innovatiivisiin kokeiluhankkeisiin.

Erityisesti Itä- ja Pohjois-Suomessa, missä maatilojen keskimääräinen koko on melko pieni, on edelleen tarvetta kehittää muita toimeentulon lähteitä maatalouden rinnalle. Maatilojen lukumäärä vähenee kaikkialla. Kaikkien maaseudun asukkaiden toimeentulomahdollisuudet huononevat, mikäli maatalouden rinnalle ei tule korvaavia työpaikkoja. Tästä syystä varoja kohdennetaan maaseudun elinkeinojen monipuolistamiseen.

#### Biotaloudesta uusia liiketoimintamahdollisuuksia

Bio- ja kiertotalous on maaseutualueilla keskeinen kasvun ja työllisyyden lähde. Maaseudulla olevien resurssien (pellot, metsät, vesistöt, työvoima) täysimittainen ja kestävä hyödyntäminen biotalouden yritystoiminnan kehittämisessä on tarpeen.

Biotaloudessa on tarpeen keskittyä ennen kaikkea korkean lisäarvon tuotteiden ja palveluiden kehittämiseen, jotta suurempi osuus niiden tuottamasta arvonnallisesta jäisi maaseudulle. Myös kestävä kehitys, kuten kiertotalouden ja vähähiilisuuden tavoitteita voidaan edistää biotalouden avulla.

#### Paikalliset ratkaisut uusiutuvan energian tuotantoon ja käyttöön

Uusiutuvan energian tuotantoon tarvitaan panoksia, jotta pystytään parantamaan energiaomavaraisuutta ja -varmuutta sekä vastaamaan ilmastohaasteisiin. Tavoitteena on, että hajautettujen ja paikallisten energiaratkaisujen määrä lisääntyy ja mahdollisuus niiden hyödyntämiseen kasvaa. Erityishuomio kiinnittyy niihin toimiin, jotka eivät ole muun olemassa olevan investointi- ja kehittämisrahoituksen piirissä.

Alueellinen arvonnalisä olisi nykyistä merkittävämpi jos alueelta pois virtaava fossiiliseen energiaan käytetty raha jäisi alueelle. Tämän mahdollistaisi energiaomavaraisuus ja ylijäävän energian myynti.

#### Matkailun monet mahdollisuudet

Yritykset voivat kehittää maaseudulla lisää eri kohderyhmille räätälöityjä matkailupalveluita ja suunnata niitä kohdennetummin uusia kohteita etsiville sekä kotimaisille että ulkomaalaisille asiakkaille.

Tilaa, väljyyttä, hiljaisuutta ja luontoa voidaan hyödyntää entistä paremmin matkailussa ja erityisesti Suomen matkailumahdollisuuksien kansainvälisessä markkinoinnissa. Näille on tulevaisuudessa yhä enemmän kysyntää, kun ilmastonmuutos etenee ja sään ääri-ilmiöt lisääntyvät, maapallon väestö kasvaa ja suuri osa väestöstä asuu suurissa kaupungeissa.

Matkailupalveluiden ja elämyksellisyyden kehittämisessä maaseudulla on tarpeen hyödyntää nykyistä enemmän mm. luontoa, paikallista ruokakulttuuria, lähiruokaa sekä paikallista kulttuuria ja tapahtumia. Myös palveluiden monipuolistaminen ja laadun nostaminen maaseudulla tarjottavissa matkailupalveluissa, kestävyuden lisääminen sekä osaavan työvoiman saatavuuden varmistaminen ovat matkailualalla keskeisiä kehittämisen kohteita. Yhteistyö on välttämätöntä matkailun kestäväen kasvun ja uudistumisen saavuttamisessa.

Koska covid 19 –pandemia voi vähentää erityisesti ulkomaisten matkailijoiden määrää useammaksi vuodeksi, on tarpeen panostaa entistä enemmän myös kotimaan matkailuasiakkaiden kysyntään.

#### Luonnosta hyvinvointi- ja terveystalvveluita

Luontoon liittyvillä hyvinvointi- ja terveystalvveluilla on paljon potentiaalia sekä kotimaisille että ulkomaisille asiakkaille ja matkailijoille. Esim. metsien uudenaaisella käytöllä voidaan luoda monenaaisia aineettomia hyvinvointitalvveluita ja sen myötä uutta yrittäjyyttä. Erilaiset reitistöt talvvelvat kaikenikäisiä retkeilijöitä, jotka voivat käyttää myös muita alueen talvveluita, kuten majoitus- ja ruokailutalvveluita sekä varusteiden vuokrausta. Hyvinvointitalvveluja tuottava liiketoiminta, esim. green care on myös nouseva ala.

#### Yhteisölähtöinen kansalaistoiminta maaseudun elinvoiman, osallisuuden ja tasa-arvon edistäjänä

Yhteisölähtöisen kansalaistoiminnan avulla voidaan parantaa maaseudun elinvoimaisuutta ja eri ryhmien välistä tasa-arvoa sekä luoda edellytyksiä paikallisiin tarpeisiin perustuvien talvveluiden ja elinkeinojen kehittämiselle. Paikallisten voimavarojen käyttöön saamiseksi tarvitaan ihmisten ja yhteisöjen aktivointia ja neuvontaa sekä rahoitusta ideoiden toteuttamiseksi. Leader on osoittautunut hyväksi malliksi tällaiseen toimintaan, joten sitä on syytä jatkaa ja edelleen vahvistaa. Arvioinnin perusteella Leader-toiminnassa on tarpeen vahvistaa erityisesti verkostoitumista, yhteistyötä ja innovatiivisuutta.

Kylätaloissa ja muissa maaseudun käyttämättömäksi jääneissä rakennuksissa voidaan tarjota erilaisia talvveluja, kuten senioritoimintaa tai matkailua. Mahdollisia talvvelujen tuottajia ovat sekä kolmas, yksityinen että julkinen sektori. Kylätalojen ja muun maaseudun rakennuskannan kunnossapito ja uusiokäyttö ovat tärkeitä sekä kulttuuriperinnön säilyttämisen että kestäväen kehityksen kannalta.

Osallisuus, harrastusmahdollisuudet, kokoontumispaikat, kulttuuritarjonta ja muut vapaa-ajan talvvelut ovat tärkeitä maaseudun asumisen pysyvyyden ja hyvinvoinnin kannalta. Erilaisten ryhmien, kuten nuorten ja maahanmuuttajien osallistumismahdollisuudet tulee varmistaa.

Tarvitaan myös uusia osallistamismenetelmiä esim. digitalisaation avulla ja mahdollisuuksia osallistua ilman vaatimusta pitkäaikaiseen sitoutumiseen. Esim. kylätaloissa järjestettävällä toiminnalla edistetään yhteisöllisyyttä ja matalan kynnyksen toimintaa.

#### Yhteistyöllä lisää osaamista ja uusia ratkaisuja

Yhteistyötä lisäämällä voidaan parantaa sekä yritystoiminnan (ml. maatilat) kannattavuutta että järjestää maaseudun talvveluita uudella tavalla. Yhteistyön avulla voidaan lisätä osaamista, löytää ongelmiin uusia ratkaisuja sekä tehostaa työnjakoa.

On tarpeen luoda edellytyksiä paikallisten innovaatioekosysteemien ja uusien käytännönläheisten ratkaisujen kehittämiseksi. Tämä voidaan tehdä mm. edesauttamalla eri tahojen kohtaamista ja törmäyttämistä. Maaseudun innovaatioryhmät (EIP) ovat osoittautuneet tässä yhdeksi hyväksi yhteistyön muodoksi, jota on tarpeen jatkaa, laajentaa ja monipuolistaa. EIP-ryhmien välistä kansainvälistä yhteistyötä kannattaisi vahvistaa.

Sosiaalisten innovaatioiden osuutta tulisi kasvattaa. Sosiaalisilla innovaatioilla tarkoitetaan uusia ratkaisuja, joilla pyritään edistämään ja tuottamaan tasaisesti jakautuvaa hyvinvointia. Sosiaalisia innovaatioita ja uusia ratkaisuja maaseudun elämänlaadun ja elinvoimaisuuden lisäämiseksi voidaan kehittää mm. älykkäät kylät – hankkeilla.

Palveluiden järjestämisessä sekä sosiaalisen osallisuuden ja tasa-arvon lisäämisessä hyödynnetään kansalaisyhteiskunnan, mm. yhdistysten ja Leader-ryhmien osaamista ja monipuolisia verkostoja.

Alueiden välisen ja kansainvälisen yhteistyön avulla voidaan löytää ja ottaa käyttöön ideoita ja hyviä käytäntöjä myös oman alueen ulkopuolelta sekä kehittää uusia ratkaisuja yhdessä kansainvälisten kumppanien kanssa. Tässä voidaan hyödyntää laajemmin myös kansainvälisiä yhteistyömahdollisuuksia CAP-suunnitelman sekä EU:n Itämeristrategian ja muiden EU:n strategioiden puitteissa.

#### Smart shrinking/ älykäs sopeutuminen

Suurin osa Suomen kunnista on jo pitkään menettänyt väestöään, eivätkä kaikki alueet muutenkaan voi kasvaa samanaikaisesti. Alueellisen eriytymisen seurausten lieventämiseksi on tarpeen myös miettiä keinoja, joilla voitaisiin paremmin sopeutua vähenevään väestömäärään. Hyvä elämänlaatu ei perustu pelkästään kasvuun, vaan myös moniin sellaisiin asioihin, jotka ovat usein maaseutualueiden vahvuuksia, kuten luonnon läheisyys, tila, hiljaisuus, turvallisuus, hyvät sosiaaliset verkostot ja elämänlaatu. Tarvitaan älykkään sopeutumisen strategioita sellaisille alueille, joiden väestö on jo pitkään vähentynyt. Väestöään menettävät alueet voivat olla esim. haluttuja kakkosasumisen paikkoja. Väestöään jo pitkään menettäneillä alueilla on tarpeen rahoittaa älykkään sopeutumisen strategioiden laatimista ja toimeenpanoa.

#### **Analyysi alueellisista erityispiirteistä - Ahvenanmaa**

**Täydennetään myöhemmin**

#### **Erityiset tarpeet harvaan asutuilla ja ydinmaaseutualueilla (art. 96(d))**

Harvaan asutulla maaseudulla korostuvat erityisesti väestön väheneminen ja ikääntyminen sekä osaavan työvoiman saatavuus. Alueilla on merkitystä ihmisten hyvinvoinnin lisääjänä. Erityistoimia tarvitaan erityisesti infrastruktuurissa, kilpailukykytekijöissä, luonto- ja luonnonresurssien kestävässä käytössä, uusissa palveluiden muodoissa kumppanuuksien kautta, monipaikkaisuudessa ja paikkariippumattomassa työssä sekä verotuksessa ja alueellisissa tuissa. (Harvaan asuttujen alueiden parlamentaarisen työryhmän loppuraportti. MMM 2019).

Suomessa on useimpiin muihin Euroopan maihin verrattuna alhainen väestötiheys, suuri maaseutumaisten alueiden osuus ja pitkät etäisyydet keskimääräistä pienempien kaupunkien välillä. Väestö- ja aluerakenne on hajautunut ja paikalliset resurssit ja kehittämispotentiaali vaihtelevat suuresti maan eri osissa. Kun maantieteelliset erot maaseutualueiden välillä ovat Suomessa suuria, alueiden erilaisuus tulee huomioida entistä vahvemmin kehittämisessä. Etelä-Suomessa kohtuullisten etäisyyksien päässä keskuksista sijaitsevat alueet ovat pa-

remmassa asemassa kuin Itä- ja Pohjois-Suomessa sijaitsevat alueet. Kehitysedellytysten parantamiseksi syrjäseudut tarvitsevat erityisiä panostuksia (Manner-Suomen maaseudun kehittämissuunnitelman aluetalous- ja työllisyysvaikutukset 2019).

Koska tilanne on hyvin erilainen eri puolilla Suomea ja erilaisilla maaseutualueilla, on syytä kohdentaa alueille suunnattua rahoitusta entistä tarkemmin erityisesti tutkimuksesta saadun tiedon perusteella, siten että se mahdollistaa heikkouksien vahvistamisen ja mahdollisuuksiin tarttumisen kunkin alueen olosuhteiden mukaisesti.

Harvaan asutut seudut voivat löytää älykkään sopeutumisen strategioilla keinoja, joilla ne voivat sopeutua väestön vähenemisen, ikä- ja sukupuolirakenteen vinoutumisen aiheuttamiin haasteisiin.

### **Tarpeiden priorisointi ja perustelut (art. 96(e)) (huom. ei tärkeysjärjestyksessä)**

#### Kyläverkkojen rakentaminen

- Nopeat tietoliikenneyhteydet ovat välttämätön edellytys kaikelle nykyaikaiselle yritystoiminnalle, ml. maataloudelle. Myös palveluiden uudenlainen tuottaminen ja järjestäminen etäyhteyksin vaatii toimivia tietoliikenneyhteyksiä. Kaupalliset toimijat eivät ole olleet kiinnostuneita rakentamaan laajakais-tayhteyksiä kylätasolle, joten maaseuturahaston tuki on välttämätön. Euroopan laajuudessa vertailussa Suomen maaseutualueiden tietoliikenneyhteyksien kattavuus on yksi huonoimmista.

#### Palveluiden kehittäminen ja investoinnit

- Maaseudun vähenevien peruspalvelujen tilalle tarvitaan uusia palveluinnovaatioita, toimintamalleja ja kokeiluja palveluiden tuottamiseen sekä julkisen, yksityisen ja kolmannen sektorin välistä yhteistyötä. Monia palveluja on mahdollista tuottaa myös sähköisesti. Digitaalisiin palveluihin kohdistuvia ennakkoluuloja voidaan lieventää koulutuksella ja neuvonnalla. Uusien palvelumuotojen kehittäminen voi olla myös osa Älykkäät kylät –strategiaa. Älykkäät kylät –strategialla on merkittävä rooli kylien kokonaisvaltaisessa ja tavoitteellisessa kehittämisessä. Maaseudun toimintaympäristön kehittämiseksi ja uudistamiseksi tarvitaan yleishyödyllisiä investointeja, joilla parannetaan mm. vesihuollon kestävyttä ja turvallisuutta sekä harrastusmahdollisuuksia ja yritysten ja yhteisöjen yhteistyön mahdollisuuksia.

#### Uuden yritystoiminnan käynnistäminen ja yritysinvestoinnit

- Maaseutualueiden talouden uudistaminen ja monipuolistaminen edellyttävät uuden yritystoiminnan kehittämistä sekä yrittäjyyteen kannustavan dynaamisen toimintaympäristön tukemista. Kestävää kasvua saadaan aikaan monipuolisen yritystoiminnan yhteisvaikutuksella ja yrittäjyyden erilaisten toimintamuotojen hyödyntämisellä. Yritystoiminnan tukeminen on edellytys maaseudun elinvoimaisuuden säilyttämisessä ja uusien työpaikkojen luomisessa sekä olemassa olevien työpaikkojen säilyttämisessä myös sen vuoksi, että maaseudulla ei ole yhtä paljon muita toimeentulon mahdollisuuksia kuin kaupungeissa.

#### Biotalouden mahdollisuuksien monipuolinen hyödyntäminen mm. yritystoiminnassa

- Biotalouden tarjoamien monipuolisten mahdollisuuksien hyödyntäminen on maaseudun valtti, sillä uusiutuvat luonnonvarat sijaitsevat pääosin maaseudulla. Biotalouden kehittäminen voi liittyä alkutuotantoon tai alkutuotannosta saatavien tuotteiden jalostamiseen aina korkean lisäarvon tuotteiksi asti. Lisäksi siihen liittyvät mm. luonnon virkistys-, hyvinvointi- ja matkailukäyttö. Biotalouden avulla edistetään myös kestävä kehityksen, kiertotalouden ja vähähiilisyys tavoitteita. Erityisesti panostetaan korkean lisäarvon tuotteiden ja palveluiden kehittämiseen, jotta suurempi osuus niiden tuottamasta arvonnalisästä jäisi maaseudulle.

#### Leader



- Leader-ryhmien toiminnalla on ollut erittäin tärkeä rooli Suomen maaseutualueiden kehittämisessä jo 25 vuoden ajan. Leader-ryhmät ovat joustavia ja monipuolisia paikallistoimijoita, jotka kykenevät kehittämään monenlaisia innovatiivisia täsmäratkaisuja omilla alueillaan. Yhteisölähtöinen toiminta lisää myös asukkaiden sosiaalista osallisuutta ja alueellista elinvoimaa. Paikallisten voimavarojen käyttöön saamiseksi tarvitaan ihmisten ja yhteisöjen aktivoitua ja neuvontaa sekä rahoitusta ideoiden toteuttamiseksi. Leader-toimintaa on tarpeen jatkaa ja vahvistaa tulevalla rahastokaudella. Lisäarvoa saadaan erityisesti vahvistamalla verkostoitumista, yhteistyötä ja innovatiivisuutta.

### Yhteistyö

- Yhteistyön merkitys on oleellinen kaikessa toiminnassa. Tuetaan erityisesti uusia innovatiivisia yhteistyön muotoja ja uusien tahojen välistä yhteistyötä edellä mainittujen tavoitteiden saavuttamiseksi. Panostetaan myös kansainväliseen yhteistyöhön mm. EU:n ja Itämeren alueella. Maaseudun elinkeinon ja elinkeinorakenteen tulee uudistua, jotta toimeentulo maaseudulla voidaan varmistaa. Koko laajuudessaan biotalouden mahdollisuuksien muuttuminen liiketaloudelliseksi toiminnaksi edellyttää uudenlaista yhteistyötä maa- ja metsätalouden alkutuotannon sekä arvoketjujen sisällä ja välillä, tutkimustiedon nopeampaa soveltamista ja yli sektorirajojen tapahtuvaa kehitystyötä. Biotalousperustana on kestävä kehitys, materiaali- ja energiatehokkuus, joiden kehitys edellyttää innovaatioita.
- Yhteistyötoimenpiteessä tuetaan toimialasta riippumatta maaseudun kehittämisen ja suunnitelman kaikkien toimialojen ja ympäristön kannalta merkittävien yhteistyöhankkeiden, yhteistyöryhmien ja yritysyöryhmien kehittämishankkeiden toteuttamista.

### **Interventiostrategia (art. 97.1(a)) ja yhteensovitus kansallisten ja alueellisten interventioiden välillä (art. 97.2(f))**

#### Yhteensovitus kansallisten ja alueellisten interventioiden kanssa (jos tarpeen)

Covid 19 –pandemian takia maa- ja metsätalousministeriö valmisteli keväällä 2020 maaseudun ja alkutuotannon yrityksille väliaikaiset tuet, joiden tarkoituksena on auttaa yrityksiä selviytymään epidemiasta aiheutuvista talousvaikeuksista. Tukia voi hakea kesäkuun 2021 loppuun asti. Maaseudun yritysten väliaikaista tukea voivat hakea yritykset, jotka toimivat samalla y-tunnuksella maatalon kanssa ja harjoittavat muuta yritystoimintaa kuin maataloutta, metsätaloutta tai kalataloutta. Tukea voivat hakea myös maataloustuotteiden jalostusta ja myyntiä harjoittavat alle 10 henkilöä työllistävät yritykset. Alkutuotannon väliaikaista tukea voivat hakea esimerkiksi erikoistuneet maatilat, porotilat ja puutarhatilat, jotka myyvät tuotteitaan suoraan ravintoloille tai muille ostajille ja joiden tuotteiden menekki on pysähtynyt tai merkittävästi pienentynyt koronakriisin vuoksi.

#### **2.8.4. Interventiotyypit, jotka osallistuvat em. tarpeiden rahoittamiseen ja niiden tavoitearvot**

Investoinnit (art. 68)

Maaseudun yritysten käynnistäminen (art. 69)

Yhteistyö (art. 71)

Tietämyksen vaihto ja tiedottaminen (art. 72)

Erityistavoitteen 8 tulosindikaattorit:

			Tavoitearvot:
R.31	Growth and jobs in rural areas	New jobs supported in supported projects	
R.31a	LEADER coverage <sup>#</sup>	Share of rural population covered by local development strategies	100%
R.32	Developing the rural economy	Number of rural businesses including bio-economy businesses developed with CAP support	
R.33	Smart transition of the rural economy	Number of supported Smart Villages strategies	
R.34	Connecting rural Europe	Share of rural population benefiting from improved access to services and infrastructure through CAP support	

### 2.8.5. Toimenpiteet/ teemakokonaisuudet

#### Investoinnit

- uusien yritysten perustaminen; tavoitteena biotalouden resurssien monipuolinen hyödyntäminen, erityisesti korkean lisäarvon tuotteet, matkailun kehittäminen ym.
- em. yritysten investoinnit esim. koneisiin ja laitteisiin ym.

#### Älykkäät kylät vastaa seuraaviin tarpeisiin:

- kyläverkkojen rakentaminen
- etätyön mahdollisuuksien parantaminen
- sähköisten palveluiden kehittäminen
- uudet yritykset, jotka hyödyntävät digitalisaatiota
- uusien korkean lisäarvon tuotteiden kehittäminen

#### Yhteistyö

- Leader
- uudet tavat järjestää palveluita
- uusien korkean lisäarvon tuotteiden kehittäminen
- sosiaalisen osallisuuden ja tasa-arvon lisäämiseen tähtäävät toimet, esim. matalan kynnyksen toiminta