

Maaseudun kehittäminen 2020-luvulla

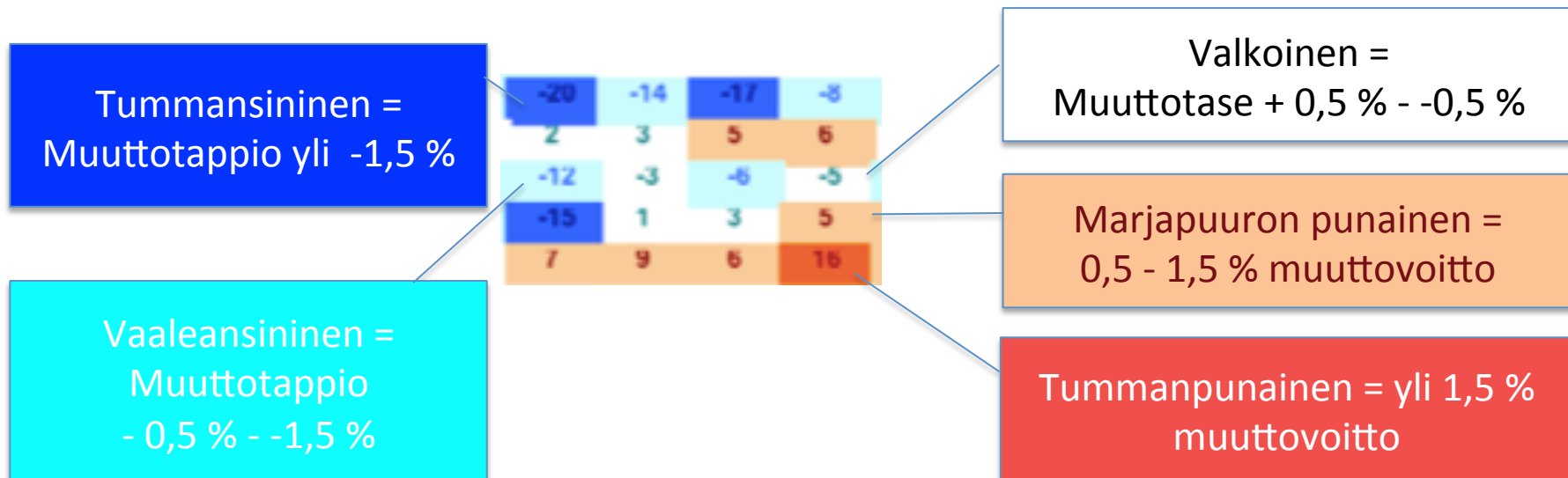
janne a
12.4.2016

Miten maaseutu on kehittynyt?

1996	1997	1998	1999	2000	2001	2002	2003	2004	2005	2006	2007	2008	2009	2010	2011	2012	2013	2014	2015	2016	2017	2018	2019	2020	2021	2022	
22	19	20	27	25	26	15	10	10	10	10	10	10	10	10	10	10	10	10	10	10	10	10	10	10	10	10	
10	9	13	18	20	18	12	8	13	14	14	13	11	10	12	10	12	10	10	10	10	10	10	10	10	10	10	
20	13	13	7	4	9	11	16	13	16	8	8	6	5	2	3	9	11	7	13	9	6	5	2	3	7	5	4
5	3	6	5	2	5	7	14	14	15	9	4	12	6	4	6	3	7	5	9	4	12	6	4	7	5	4	
3	5	4	10	2	8	1	5	5	9	5	8	5	10	11	14	13	5	4	1	0	0	0	0	0	0	0	
4	5	6	10	13	5	1	0	6	1	5	4	1	4	2	4	1	10	4	1	2	3	1	1	2	3	2	
4	8	0	7	8	4	0	-8	-9	-14	-7	1	-2	-2	4	0	0	-13	-5	1	3	2	3	2	3	2	3	
4	2	7	8	11	1	1	3	5	13	12	15	16	12	10	11	9	17	13	12	10	11	7	-2	-1	-3	-2	
-1	-1	4	2	2	3	-4	8	11	6	3	1	0	1	2	1	5	11	10	8	-2	0	-3	-4	-2	-3	-2	
1	2	3	3	8	11	-2	-1	0	3	1	1	-2	-8	-5	-3	-1	-8	-3	1	0	-1	-2	0	-1	-2	0	
6	3	2	5	3	-6	-3	4	4	8	11	9	6	3	3	4	2	4	5	3	3	4	3	-6	-5	4	3	
4	2	1	1	4	-1	-2	1	1	2	-1	-1	-3	-3	0	0	-3	4	0	-3	4	0	-1	-6	-5	-4	0	
-3	-3	0	1	-3	0	-2	4	-2	-4	-2	-4	-2	-1	-2	-3	-2	4	5	6	3	-3	-1	-1	-2	-2	-2	
8	10	2	0	-3	-4	-1	-5	-7	-5	-1	-2	-8	-11	-8	-10	-11	-21	-24	-11	-9	-9	1	1	3	2	-5	-4
1	2	1	3	8	11	-2	-1	0	3	1	1	-2	-8	-5	-3	-1	-8	-3	1	0	-1	-2	0	-1	-2	0	
-6	-3	-5	-7	-9	-10	-4	-7	-9	-5	-4	-4	-1	-5	-7	-4	-5	-3	-6	-5	-1	-2	0	0	1	2	1	
-5	-8	-11	-4	-9	-8	-9	-4	-3	-3	-7	2	0	7	2	3	-3	-6	1	-1	-2	-1	3	4	3	7	8	
-1	-7	-3	-8	-5	-9	-1	2	1	2	0	-2	-4	-2	-2	-2	-1	8	11	10	10	1	-3	-5	-2	-1	0	
-3	-5	-6	-2	-2	-4	-4	0	1	6	-4	-3	-7	-8	-8	-7	-8	-17	-19	4	2	1	3	-1	-8	-7	-6	
12	8	6	12	10	13	10	0	2	-2	-5	-6	-1	-1	-1	-1	-10	-11	-11	-8	-1	-1	-1	-1	-1	-1	-1	
-16	-11	-13	-17	-11	-6	-6	-11	-12	-7	-9	-5	-4	-7	-7	-9	-4	-7	-1	-1	-2	-3	-4	-1	-1	-3	-2	
-2	-1	0	3	1	4	6	7	4	0	5	7	4	2	-8	0	2	9	6	23	24	13	5	3	1	2	0	
-11	-9	-9	-8	-8	-8	-5	-10	-9	-11	-10	-9	-11	-7	-6	-10	-9	-14	-10	-11	-8	-6	-2	-2	-2	-2	-2	
-14	-12	-5	-5	-8	-8	8	27	16	-2	-4	-2	-4	-2	-8	-14	-11	-13	-6	-2	-2	1	-6	-1	5	-1	-6	
-1	-1	1	1	1	1	1	1	1	1	1	1	1	1	1	1	1	1	1	1	1	1	1	1	1	1	1	
0	-2	1	8	0	-2	0	-2	0	8	14	12	3	2	3	8	0	-7	-3	8	5	0	-6	-6	4	2	-1	
1	11	0	-5	-12	-9	8	4	10	-5	-5	-4	-5	-7	-7	-3	-14	-12	-8	-5	-7	-5	-9	-7	-3	-4	-2	
-11	-7	-0	-3	-13	-22	-7	-11	-16	-1	0	3	-1	6	10	2	-9	-15	1	3	5	8	14	9	6	1	-3	
-11	-3	-6	-4	8	5	1	1	15	12	9	2	-2	-4	-10	-7	-2	7	9	6	10	6	4	-2	0	1	-1	
5	-6	-1	-13	-20	-5	3	4	-1	-2	-5	-5	-9	-6	0	-8	0	-2	3	4	10	6	-4	-2	0	1	-4	
-5	-7	-5	-10	-15	-18	-5	-1	2	-11	-22	-7	-11	-10	-14	-9	-14	-23	-27	-8	-7	0	1	-6	1	-6	-4	

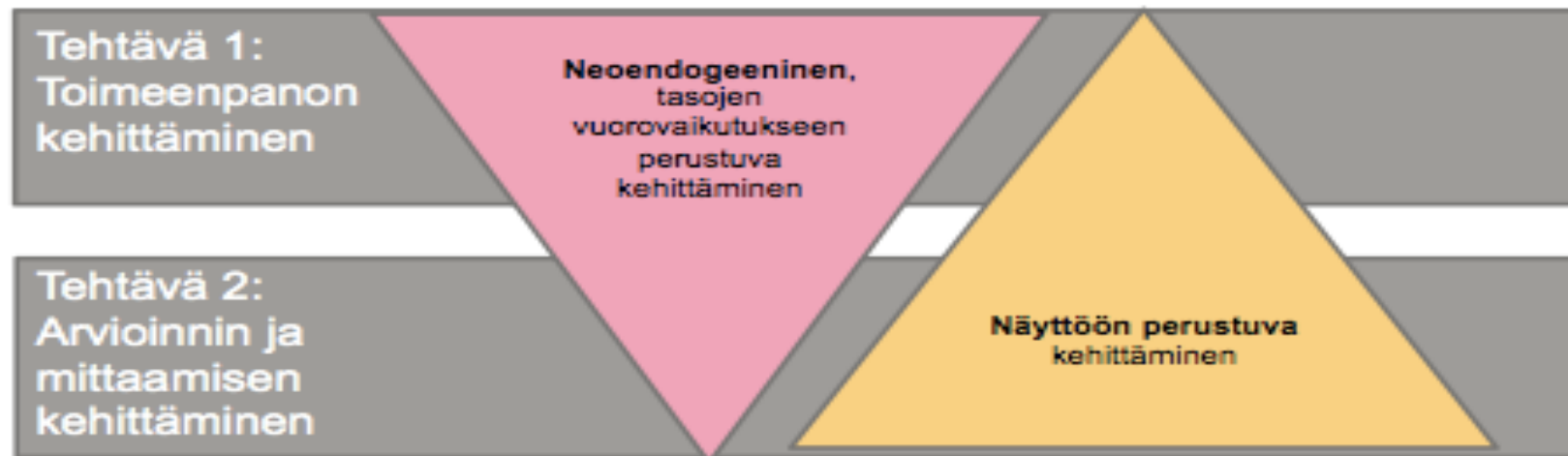
Selitteet

- Sarakkeissa vuodet, vasemmalla 1952, oikealla 2015 ennakkotieto
- Riveillä seudut, vanhalla seutukuntajaolla (1999) (ylimpänä Helsinki ja lähiseudut, suuret kaupungit, keskisuuret kaupungit, pienet kaupunkiseudut, keskilohko on kaupungin läheinen maaseutu, alin lohko maaseutumaiset seudut etelästä pohjoiseen)



2020-luvulla vertaissyntyiseen kehittämiseen

- Esitetyt tulokset perustuvat selvitykseen *Mahdollistavaa maaseudun kehittämistä*, joka oli selvitys alueellisten ja paikallisten maaseudun kehittämissuunnitelmien vaikuttavuudesta sekä ehdotus vaikuttavuuden mittarien kehittämisestä. Havainnoista ja suosituksista on poimittu 2020-luvun kehittämisen kannalta relevanteimpia.



- Arvioinnissa käytimme neoendogeenista lähestymistapaa
- MDI:n veikkaus: 2020-luvulla tulee nousemaan termi: nexogenous ('vertaissyntyinen')



Toimintaympäristön muutokset vaikuttavat kehittämiseen – mutta eivät suunnitelmiin.

Suosituksat 2020-luvulle

- Edelleen laaja **osallistava valmistelu**.
- Normi- ja resurssiohjaus tarvitsee rinnalla **informaatio-ohjausta on vahvistettava**. Jotta toimintaympäristön muutoksiin voidaan reagoida, on ajantasaisen aluekehitystiedon saamista maaseudun kehittäjien käyttöön esimerkiksi koulutuksen (esim. SWOT- ja arviointikoulutus) kautta helpotettava.
- Kansallisella tasolla tai suuralueittain on järjestettävä **yhteisiä toimintaympäristön tulkitsemisen foorumeja** 1-2 kertaa vuodessa yhdessä muiden aluekehityksen kentällä toimivien kanssa.
- Alueellisia **suunnitelmia** ja niiden tavoitteita politiikka- ja rahoitusmuutosten myötä **tulee päivittää** ohjelmakauden aikana. Se auttaisi alueellisen suunnitelman pysymistä relevanttina ja ohjaavana dokumenttina sekä aktivoisi sidosryhmiä alueellisen suunnitelman seurantaan myös ohjelmakauden aikana.
- **Kuinka kehittää palavalla alustalla?** Organisatoriset muutokset (mm. Mavin ja maaseutuverkoston perustaminen, ELY-keskusten organisaatiomuutos) vaikuttivat kehittämiseen merkittävästi -> tämän vuosikymmenen loppu on edelleen organisatoristen myllerrysten aikaa, miten opitaan kehittämään vaikka organisatorinen alusta on jatkuvassa liikkeessä?

7 = 5

Seitsenvuotinen kausi on käytännössä viisivuotinen.

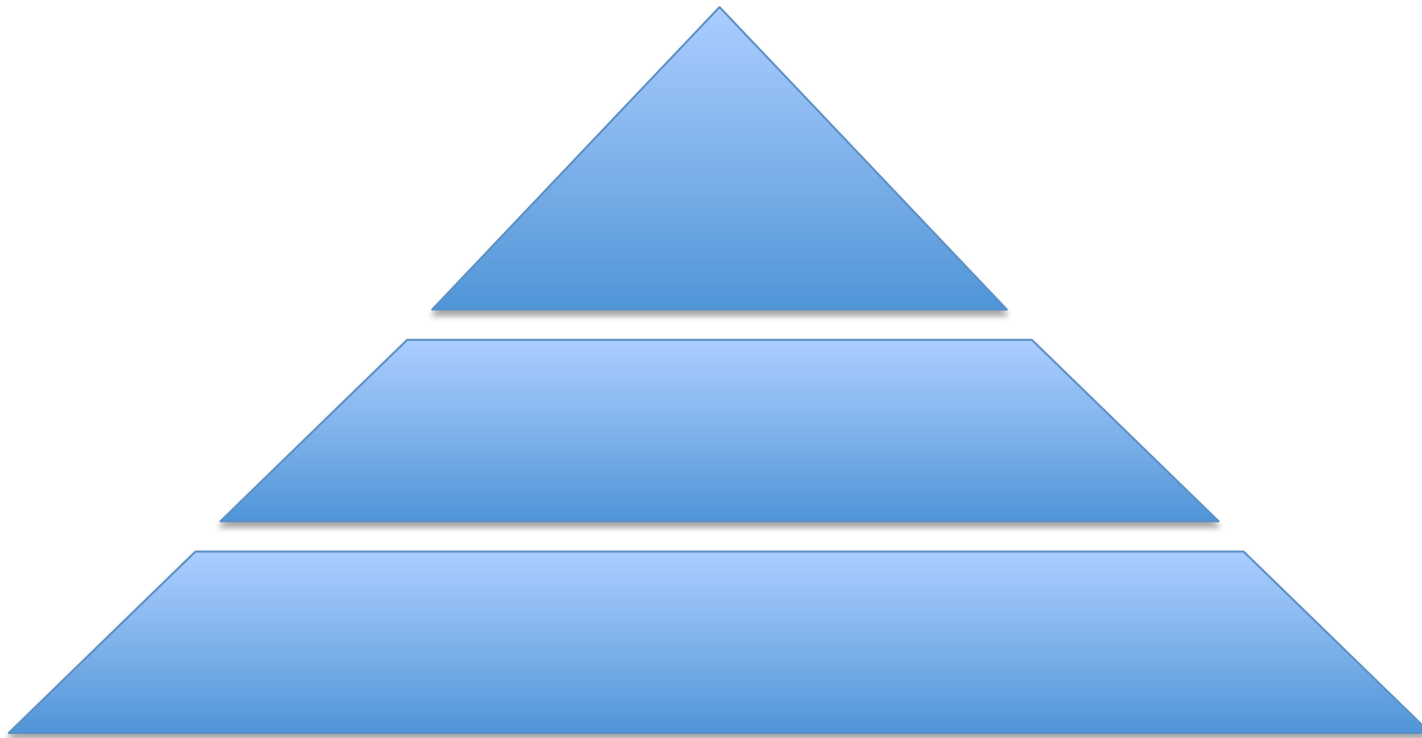
Suosituksset 2020-luvulle

- EU:n ohjelmakausien aiheuttamat **epäjatkuvuudet haittaavat** ohjelmien edunsaajia. Ohjelmakaudella 2007–2013 maaseutuohjelman aloituksen myöhästyminen viivästytti alueellisten ja paikallisten suunnitelmien toteuttamista.
- Maaseutuohjelman ja suunnitelmien **valmistelun ja toteutuksen tulisi lomittua toisiinsa** jouhevasti ohjelmakauden vaihtuessa.

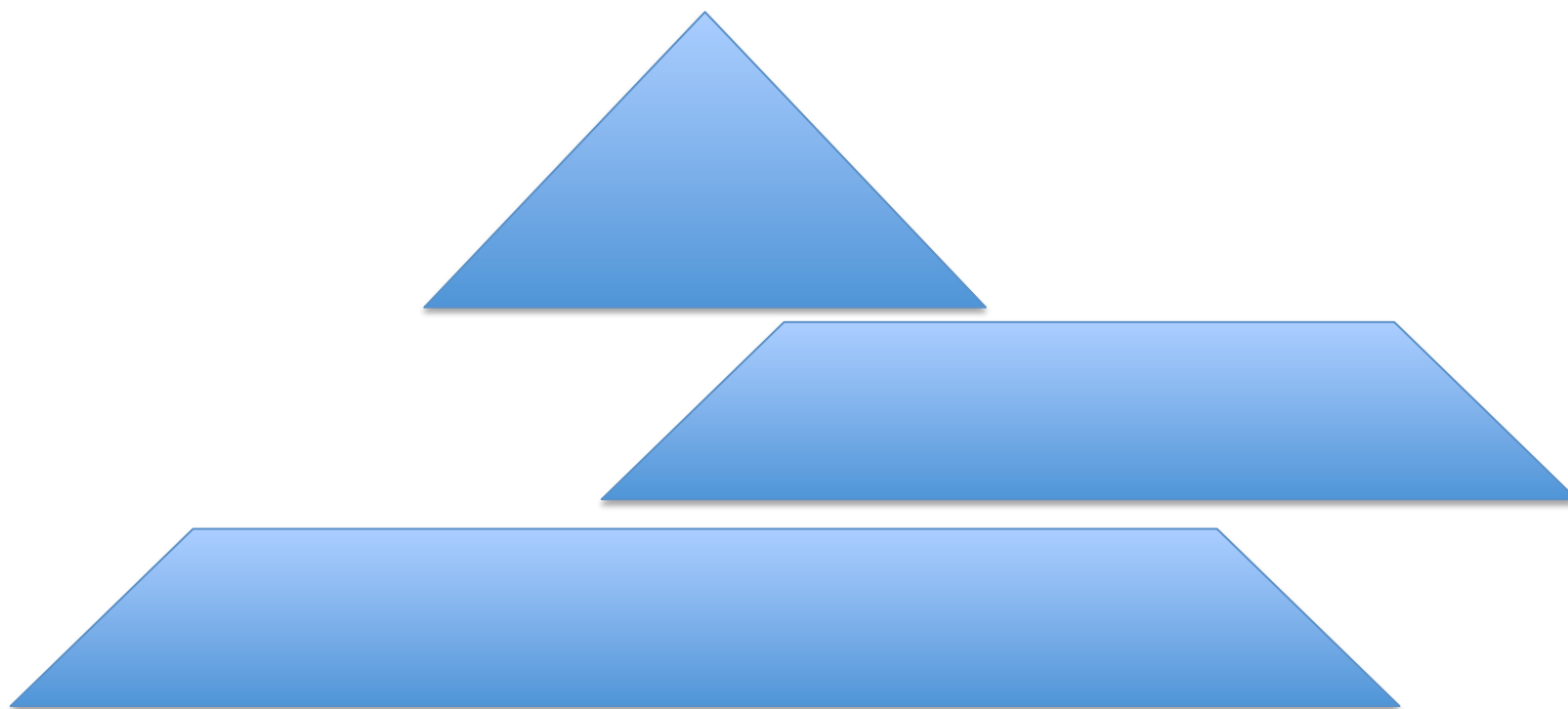
→ Ei **tarvetta muuttaa ohjelmakauden pituutta**

→ Kehittämistyön **jatkuvuus on turvattava** ohjelmakausien vaihtuessa. Hankekokonaisuuksien kokoamisen mahdollistamiseksi olisi tarpeen käynnistää koordinaatiohanke jo edellisen kauden viimeisenä vuonna. Paikallistasolla tilannetta voidaan helpottaa hyödyntämällä monipuolisia rahoituslähteitä. Käytännössä näin on jo tehtykin kuntarahoituksen turvin.

Tasojen vuoropuhelu



Tasojen vuoropuhelu



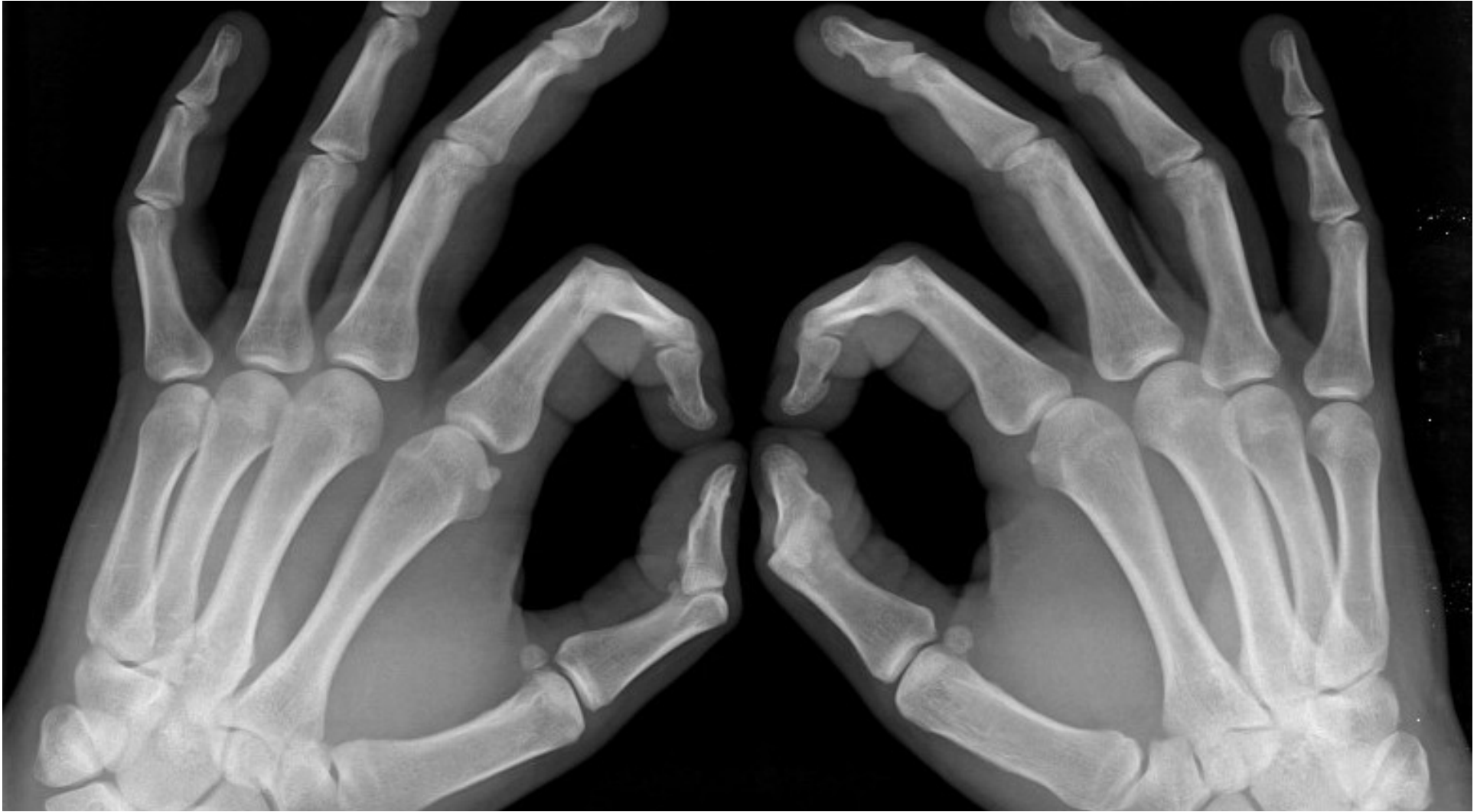
Suosituksat 2020-luvulle

- Aluetason synkronia vahvistettava kaikkiin suuntiin: kansalliseen kehittämiseen, horisontaalisesti muuhun alueelliseen kehittämiseen maakunnissa sekä paikalliseen kehittämiseen.
- Keskeiset suuret linjat, strategiset tavoitteet kehittämiselle tulee keskustella sekä tarkastella ja asettaa **yhdessä laajemman aluekehitysjoukon** kanssa. Tavoitteista on keskusteltava erityisesti paikallisten ja kansallisten vaalien jälkeen, kun kehittämissä politiikassa tapahtuu muutoksia.
- Alueellisten suunnitelmien **asemaa ja roolia kehittämisen kokonaisuudessa on kirkastettava**. Erityisesti suurilla kaupunkiseuduilla on tarvetta jäsentää maaseudun kehittämisen yhteyttä muuhun aluekehittämiseen. Alueellisten toimijoiden aktivoiminen on jatkossakin alueellisen tason keskeinen tehtävä.
- Seurantajärjestelmän tulee olla kunnossa. Piste.



Suosituksset seurantaan 2020-luvulle

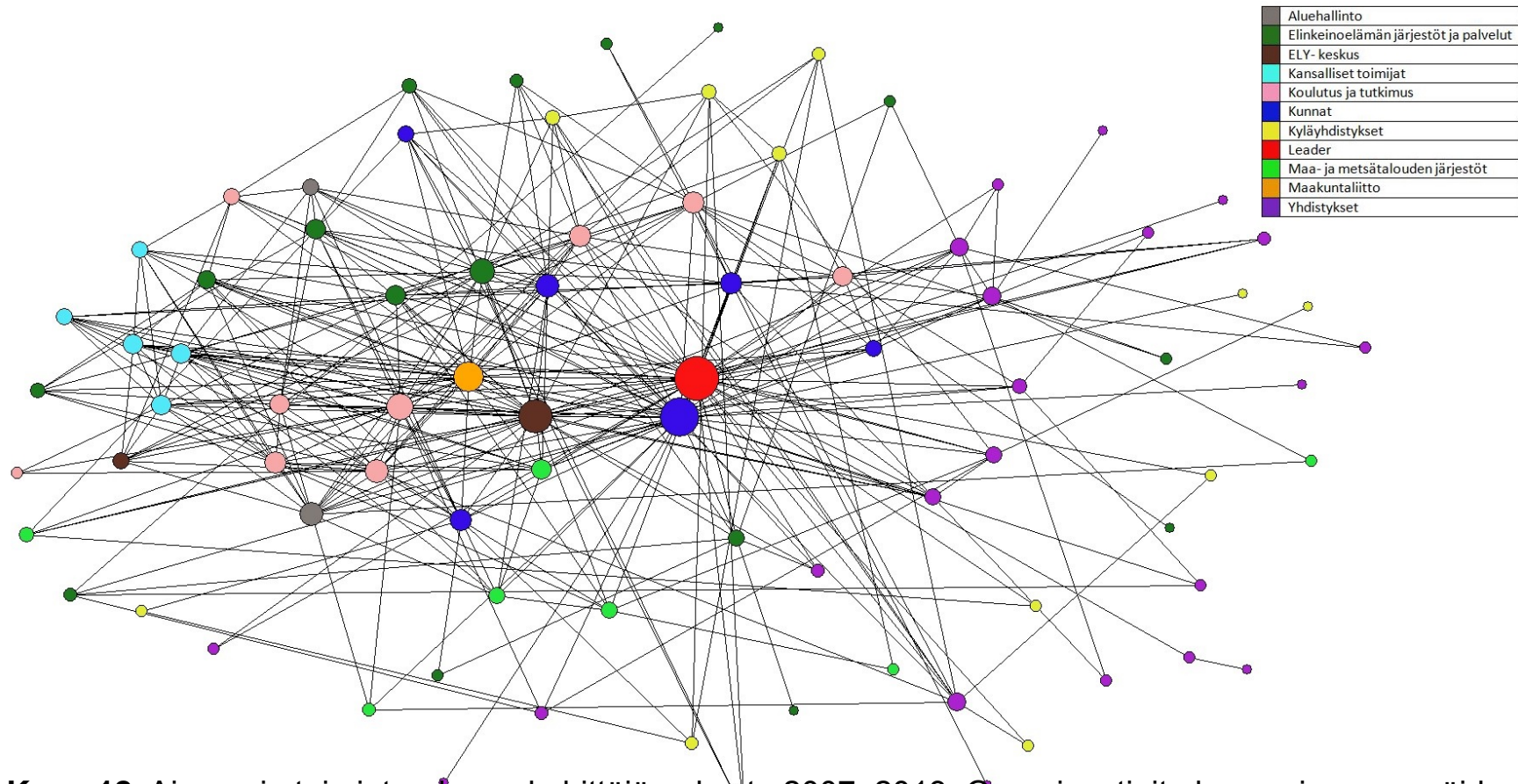
- Seurantajärjestelmän tulee olla kunnossa. Piste.
- Ohjeistuksen avulla tulisi luoda **yhteneväisempi linja** alueellisten suunnitelmien tavoitteenasetantaan.
- **Seurantajärjestelmää on räätälöitävä.** Räätälöinnistä huolimatta kansallista seuranta ei kykene vastaamaan kaikkiin alueellisen ja paikallisen tason seurantarpeeseen, joten toimiva seuranta edellyttää alue- ja paikallistasolta omien suunnitelmakohtaisten indikaattorien muodostamista ja seuraamista.
- Indikaattoreiden laatua tulisi parantaa **indikaattorikuvauksilla, koulutuksilla** (esim. podcast) sekä **vastuuhenkilöiden** nimeämisellä.
- **Alueiden välisiä hankkeita voisi myös seurata erikseen** vuosiraporteissa, ja niistä olisi hyvä teettää erilliselvitys ohjelmakauden puolivälissä ja/tai lopussa.
- Tiedon tulee olla mahdollisimman **avointa ja kaikkien käytettävissä.** Niiden tietojen, jotka toimijat syöttävät järjestelmään tulee olla myös toimijoiden käytettävissä.
- Laadullisen, toiminnan sisältöön liittyvän arviointitiedon merkitys korostuu tulevaisuudessa. **Itse- ja vertaisarvioinnin työkaluja tulee kehittää.**
- **Jatkuvaa arviointia on kehitettävä sparraavampaan suuntaan,** eli arvioijien on oltava sparraavasti mukana toiminnan kehittämisessä.



Paikallislähtöisellä kehittämisellä on lisäarvoa, mutta todentaminen on vaikeaa. Suositukset 2020-luvulle.

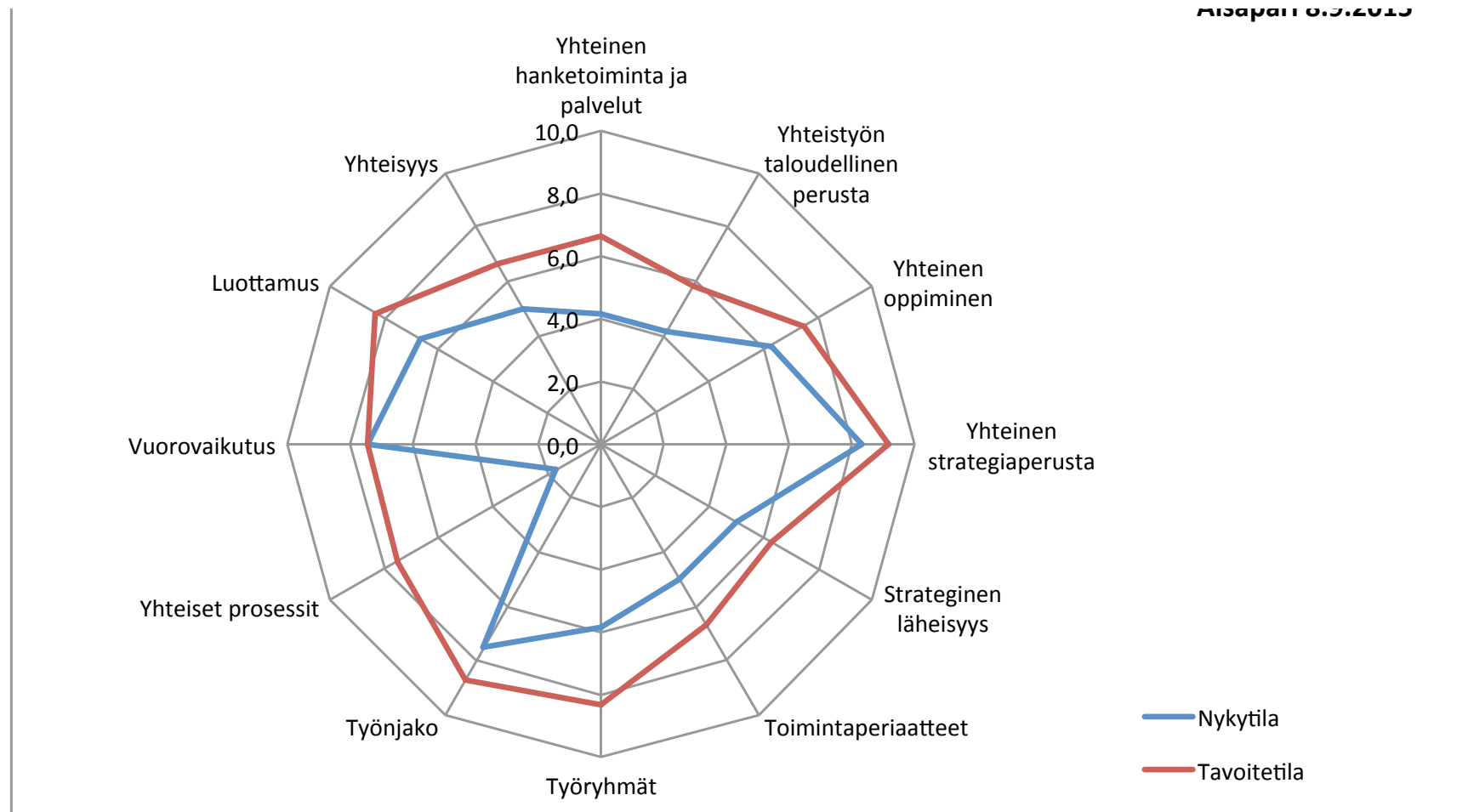
- Paikallislähtöisen kehittämistyön lisäarvoa voitaisiin arvioida jatkossa systemaattisemmin esimerkiksi toimintaryhmän innovatiivisuutta ja uudistumista edistävien toimien, resurssien mobilisoinnin (talkootyö, osaaminen, verkostot ja yhteistyö) sekä toimintaryhmätyön synnyttämän luottamus pääoman ja sen mahdollisten muutosten kautta ("**luottamusbarometri**").
- Barometreissä tulee olla yhteiset kysymykset, jotka luovat mittaukseen vertailtavuutta ajassa ja alueiden kesken. Vakioitujen kysymysten lisäksi tarvitaan usein toimintaryhmäkohtaisesti räätälöityjä kysymyksiä. Työkalun pohjatyö olisi kuitenkin tarkoituksenmukaista tehdä yhteisesti. Yhteisen työkalun rakentaminen sopisi lähtökohtaisesti esimerkiksi maaseutuverkostopalvelujen tehtäväksi.
- **Verkostoja analysoimalla** voidaan seurata vuorovaikutuksen toteutumista ja tarkoituksenmukaisuutta

Kehittäjäverkoston kuva, esimerkkinä Aisapari



Kuva 12. Aisaparin toiminta-alueen kehittäjäverkosto 2007–2013. Organisaatioita kuvaavien ympyröiden välinen etäisyys kertoo suhteiden merkityksellisyyden. Ympyröiden koko kuvaa organisaation keskeisyyttä verkostorakenteessa.

Monenkeskisen yhteistyön analyysi, esimerkkinä Aisapari



Kuva 14. Monenkeskisen yhteistyön analyysi Aisaparin Leader-alueella



Suosituksset 2020-luvulle toimijoiden yhteistyön vahvistamiseksi

- Maaseudun kehittäjien **työkierrot** ovat erittäin kannatettavia. Yksi malli toteuttaa työkierto olisi maaseutuverkosto-palvelujen organisoimana vaihto-ohjelmana.
- Työvaihtojen ohella **keikkaluontoinen toisen organisaation auttaminen** voi tuoda hyötyjä (esimerkiksi Itä-Suomessa Leader-toimijat auttoivat maksatusruuhkaan jumiutuneita ELY-virkamiehiä järjestelemällä kuitteja).
- Maaseutuverkoston kannattaa tukea yhteistyötä erityisesti alueiden tarpeista kumpuavien **teemojen kautta**.
- Tiedotuskanavien sijaan **maaseutujaostoihin osallistuville sidosryhmille** voidaan haluttaessa luoda **aktiivisempi rooli**. Yhtenä vaihtoehtona virallisen maaseutujaoston sijaan on koota sidosryhmiä vapaamuotoisemmin työryhmiin, jotka seuraavat relevanttien teemojen edistymistä.

Suositukset maaseudun kehittämisen alueelliseksi vahvistamiseksi

- Kansallisen ohjelman mahdollistavuutta ja aluelähtöisyyttä ei tule heikentää. Strategisen ohjaavuuden kannalta on kuitenkin tarpeen valita selkeät paikallisten ja alueellisten toimijoiden näkemyksiin pohjautuvat **teemat** joita edistetään ja joiden edistymistä seurataan.
- **ELY-keskuksen rooli maaseudun kehittämisessä** kaipaa selventämistä.
- Alueellisilla suunnitelmilla tulee olla **selkeä ja vahva yhteys maakuntaohjelmiin**, joka jäsentäisi kehittämistyötä myös muille aluekehittämiskumppaneille.



Katse 2020-luvulle

- Nykyistä ohjelmaa **seuraavan kauden valmistelu** on jo alkamassa. Samaan aikaan suunnitellaan merkittäviä uudistuksia suomalaiseen alue- ja paikallishallintoon.
- **Toimintaryhmien merkitys** voi vahvistua tulevaisuuden kunnissa. Kuntien roolin muuttuessa maaseudun toimijoilla on tärkeä paikkansa paikallisen elinvoiman rakentajina sekä lähipalveluiden tuottajina.
- On myös erittäin todennäköistä, että **maaseudun kehittäminen** Euroopassa **muuttuu** olennaisesti 2020-luvulla. Kansallisten toimijoiden kannattaa käynnistää tulevaisuusfoorumi.

Yhteenveto

- Suomalaista maaseutua kehitetään alueilla
- Alueelliset maaseutus suunnitelmat kytkettävä muuhun kehittämiseen
- Yhteispeli toimii, yhä edelleen voi tiivistää, vertaiskehittämisellä uutta virtaa
- Maailma muuttuu – uudet ratkaisut löydettävä itse

Aluekehittämisen konsulttitoimisto **MDI**