

**SELVITYS MANNER-SUOMEN MAASEUDUN  
KEHITTÄMISOHJELMAN 2014–2020 NEUVONTATOIMENPITEEN  
TOTEUTUKSESTA, TULOKSISTA JA ALUSTAVISTA VAIKUTUKSISTA**

**Väli­raportti 9.4.2018**

Sari Rannanpää, Tommi Ranta ja Elina Auri

## SISÄLTÖ

<b>1</b>	<b>TIIVISTELMÄ</b>	<b>3</b>
1.1	Arvioinnin tärkeimmät havainnot ja päätelmät	3
1.2	Suosituks	4
<b>2</b>	<b>JOHDANTO</b>	<b>5</b>
<b>3</b>	<b>ARVIOINNIN TAUSTA</b>	<b>5</b>
3.1	Neuvontatoimenpiteen taustaa	5
3.2	Arvioinnin tarkoitus	6
<b>4</b>	<b>METODOLOGINEN LÄHESTYMISTAPA</b>	<b>6</b>
<b>5</b>	<b>TOIMENPITEEN JA TALOUSARVION KUVAUS</b>	<b>7</b>
5.1	Toimenpiteen kuvaus ja toimenpidelogiikka	7
5.2	Neuvontatoimenpiteen seurantatiedot	10
5.3	Varojen käyttöönotto ja toimenpiteen tavoitteiden saavuttaminen	11
<b>6</b>	<b>VASTAUKSET ARVIOINTIKYSYMYKSIIN</b>	<b>16</b>
6.1	Neuvojat ja neuvontatapahtumat	16
6.1.1	Neuvojat	16
6.1.2	Palveluntuottajat	18
6.1.3	Neuvonta kohdealoittain	19
6.2	Neuvonta ELY-keskusalueittain	20
6.2.1	Neuvonta kohdealoittain ELY-keskuksissa	20
6.2.2	Neuvottujen tilojen rakenne ELY-keskuksissa	21
6.3	Neuvonnan hallinnointi	23
6.3.1	Neuvojarekisteri	24
6.3.2	Neuvontakorvaus	24
6.3.3	Hallinnollinen taakka	24
6.3.4	Hyrrä	25
6.3.5	Neuvojen täydennyskoulutus	25
6.4	Muita neuvontaan liittyviä kysymyksiä	26
6.5	Arvioinnin pääkysymykset	27
<b>7</b>	<b>PÄÄTELMÄT JA SUOSITUKSET</b>	<b>29</b>

## 1 TIIVISTELMÄ

### 1.1 Arvioinnin tärkeimmät havainnot ja päätelmät

Tämän arvioinnin tarkoituksena on selvittää Manner-Suomen maaseudun kehittämissuunnitelman 2014–2020 neuvontatoimenpiteen toteutusta, tuloksia ja alustavia vaikutuksia. EU-tasolla tiedonvälitys ja neuvonta ovat nostettu tärkeiksi teemoiksi asetettujen tavoitteiden saavuttamisessa. Koska tilaneuvonta tuli uutena toimenpiteenä Manner-Suomen maaseudun kehittämissuunnitelmaan vuonna 2014, hallintoviranomaiselle on tärkeää tietää uuden järjestelmän onnistumiset ja kehittämiskohteet, jotta neuvontatoimenpide saadaan mahdollisimman onnistuneeksi vielä ohjelmakauden aikana.

Tässä toisessa väliraportissa arvioidaan neuvonnan tarpeellisuutta, hyötyä ja hallinnointia. Erityispainotuksena raportissa on neuvontatoimenpiteen tarkastelu alueellisesta näkökulmasta sekä neuvojarekisteriin hyväksytyjen neuvojen alueellinen ja temaattinen jakauma.

Neuvontatoimenpide on käynnistynyt hyvin. Vuoden 2017 loppuun mennessä Neuvo2020-maksatuksia on tehty 28,210 kappaletta ja neuvontakorvausta on maksettu noin 7,39 miljoonaa euroa. Neuvonnalle allokoidusta 34 miljoonan euron kokonaisrahoituksesta on maksettu<sup>1</sup> vuoden 2017 loppuun mennessä 21,7 %. Vuonna 2017 alkanut kilpailukykyneuvonta on lähtenyt hyvin käyntiin, ja se on koettu tarpeelliseksi.

#### *Neuvontatapahtumien määrät vaihtelevat suuresti kohdealojen ja aiheiden välillä*

Neuvonnan osa-alueiden välillä on suuria eroja neuvontatapahtumien määrässä. Siinä missä kohdealat 4B (Vesien käytön hallinnan edistäminen) ja 3A (Alkutuottajien kilpailukykyyn parantaminen) ovat kiinnostaneet tiloja suurena määrinä, kohdealoihin 5D (Maatalouden kasvihuonekaasu- ja ammoniakkipäästöjen vähentäminen) ja 5E (Hiilen sitomisen ja talteenoton edistäminen) liittyvää neuvontaa on annettu hyvin vähän. Myös kohdealojen sisällä on vaihtelua neuvottujen aiheiden suosittuudessa. Eniten neuvontaa on annettu ympäristökorvauksen ehdoista (kohdeala 4B), luonnonmukaisen tuen ehdoista (4B), viherryttämistuen vaatimuksista (4B), tuotantoeläinten hyvinvointisuunnitelmasta (3A) sekä eläinten hyvinvointikorvauksesta (3A). Neuvonnan aiheista vähiten kiinnostusta ovat herättäneet biologinen monimuotoisuus (täydentävät ehdot) kohdealalla 4B, ilmastomuutoksen hillitseminen: hiilen sitominen (5C), ympäristösuunnitelma (4B) ja ammoniakkipäästöjen vähentäminen ruokinnan avulla (5D).

#### *Neuvojen määrä vaihtelee kohdealoittain ja alueittain*

Neuvojarekisteriin on hyväksytty 744 neuvojaa. Näistä neuvojista 79 % oli antanut tilaneuvontaa helmikuun 2018 puoleen väliin mennessä. Eniten aktiivisia neuvojia on kohdealoilla 4B (vesien ja maanhoidon edistäminen) ja 3A (eläinten hyvinvointi). Kohdealoilla 5B (energia) sekä 5D (maatalouden kasvihuonekaasu- ja ammoniakkipäästöt) on huomattavan vähän aktiivisia neuvojia. Valtaosa aktiivisista neuvojista on tehnyt alle sata neuvontatapahtumaa per neuvoja.

Eniten tilaneuvojia on ympäristö- ja kilpailukykyosioissa, kun taas vähiten neuvojia on energia- ja luomuosioissa. Yli puolet neuvojista (53 %) antaa vain yhteen kohdealaan, tyypillisesti eläinten hyvinvointiin tai kilpailukykyyn liittyvää, neuvontaa. Noin kolmasosa neuvojista antaa neuvontaa 2–3 kohdealalla.

<sup>1</sup> Maksatukset, julkiset varat, vuoden 2017 loppuun saakka

Neuvojarekisteriin hyväksytyjä tilaneuvojia on eniten Etelä-Pohjanmaalla, Pohjois-Savossa sekä Pohjois-Pohjanmaalla. Vähiten neuvojia on Satakunnassa, Lapissa ja Kainuussa.

Koko Manner-Suomen alueella nautakarja-, sika- ja lypsykarjatilat ovat olleet kiinnostuneimpia neuvonnasta. Näistä tiloista yli kaksi kolmasosaa on käyttänyt neuvontapalveluita. Viljailoista noin neljäsosa on käyttänyt neuvontapalveluja. Eläintilojen suuri osuus neuvotuista tiloista perustuu muun muassa siihen, että eläintiloilla on useampia neuvonnan käyttökohteita, eläintilalliset ovat tottuneet käyttämään ulkopuolisia asiantuntijoita, ja eläintiloilla on yleisesti ottaen investointihalukkuutta ja -kykyä.

Neuvontajärjestelmä toimii suhteellisen hyvin, mutta neuvojarekisterin jäykkyys, neuvontakorvauksen kattavuus, maksatuksiin liittyvä hallinnollinen taakka sekä Hyrrän puutteellisuudet nähtiin järjestelmän heikkouksina.

## 1.2 Suositukset

Neuvonta nähdään tarpeellisena toimenpiteenä, joka hyödyttää tiloja. Vielä suurempi osa tiloista tulisi saada neuvontatoimenpiteen piiriin, ja neuvonnan asema tulisi varmistaa myös ohjelmakausien vaihteessa ja tulevalla ohjelmakaudella.

Neuvontajärjestelmän hallinnointi toimii suhteellisen hyvin, mutta Hyrrä-tietojärjestelmän toimintoja (esim. ennakkovarausosio, erillinen lisätietopyyntöosio) tulisi kehittää. Lisäksi tilan käyttämän neuvontarahen määrän tulisi linkittyä reaaliaikaisena Hyrrästä Vipu-palveluun tilalliselle. Lisäksi neuvontatoimenpiteen maksatushakemuksen kirjallinen ohjeistus tulisi ajantasaistaa yhdessä ELY-keskusten maksajien kanssa. Päivityksestä tulee tiedottaa kaikille palveluntuottajille.

Neuvonnan vähäinen hallinnollinen taakka viljelijälle on positiivista. Neuvontaan liittyvää hallinnollista taakkaa hallinnolle ja palveluntuottajille tulisi kuitenkin tarkastella ja pyrkiä vähentämään paremmalla ohjeistuksella, niputtamalla yhden palveluntuottajan maksatuksia tai harkitsemalla neuvontatoimenpiteen hallinnon keskittämistä.

Neuvonnan suosio vaihtelee suuresti ELY-keskusalueiden ja neuvonnan osa-alueiden välillä. Neuvontatoimenpiteen suosion vaihtelujen taustalla on sekä kysyntään (tilarakenne, tuotantosuunta, osa-aikaisten viljelijöiden määrä, tietoisuus neuvonnasta), tarjontaan (neuvojen määrä alueella, neuvojen osaamisalueet, neuvonnan markkinointi) että rakenteellisia tekijöitä (neuvontakorvausta ei saa matka-ajasta). Erityisesti neuvojen määrällä näyttää olevan merkitystä ELY-keskusalueella tapahtuneiden neuvontatapahtumien selittäjänä. Näin ollen neuvontarekisteri olisi hyvä avata, jotta uusia neuvojia saataisiin katvealueille ja –aloille. Lisäksi passiivisia neuvojia tulisi aktivoida ja rakenteellisiin kysymyksiin (matka-ajan korvaus, neuvojen ajankäytön rakenne eri osa-alueilla). Lisäksi niihin kohdealoihin, joilla on ollut vähemmän neuvontaa, tulisi kiinnittää enemmän huomiota ja niiden neuvontaa tulisi markkinoida paremmin.

## 2 JOHDANTO

Neuvontatoimenpiteen arviointi tehdään kolmessa osassa. Ensimmäinen väliraportti valmistui helmikuussa 2017<sup>2</sup>, toinen väliraportti keväätalvella 2018, ja kolmannen vaiheen loppuraportti tehdään keväällä 2019.

Tässä toisessa väliraportissa esitetään arvio neuvonnan tarpeellisuudesta, hyödyistä ja hallinnoinnista. Lisäksi arvioidaan neuvontajärjestelmän toimivuutta. Tässä väliraportissa tarkastellaan neuvontatoimenpidettä sekä yleisesti että alueellisesta näkökulmasta. Lisäksi paneudutaan tilaneuvojien alueelliseen ja teemaattiseen jakaumaan. Väliraportissa esitetään alustavia arvioita toimenpiteelle asetettujen tavoitteiden saavuttamisesta. Näitä arvioita täydennetään myöhemmissä aineistonkeruuvaiheissa. Lopuksi esitetään arviointihavaintoihin perustuvat päätelmät ja suositukset.

Tässä raportissa on tiivistelmän ja johdannon jälkeen kuvattu arvioinnin taustaa (luku 3), esitelty arvioinnin metodologinen lähestymistapa (luku 4) ja kuvattu toimenpiteen rahoitus sekä seurantatiedot (luku 5). Lisäksi esitetään vastaukset arviointikysymyksiin (luku 6), päätelmät neuvontatoimenpiteen toimivuudesta ja tuloksellisuudesta sekä suositukset toimenpiteen kehittämiseksi (luku 7).

## 3 ARVIOINNIN TAUSTA

### 3.1 Neuvontatoimenpiteen taustaa

Vuonna 2003 suorien tukien täydentävät ehdot tulivat osaksi yhteistä maatalouspolitiikkaa. Samalla jäsenmaille tuli velvoite perustaa vuoteen 2007 mennessä maatilojen neuvontajärjestelmä, jonka tarkoituksena oli auttaa viljelijöitä ymmärtämään ja saavuttamaan EU:n ympäristöön, eläinten hyvinvointiin ja hyvän maatalouden ja ympäristön vaatimuksiin liittyviä velvoitteita. Maatilojen neuvontajärjestelmän tarkoituksena oli varmistaa, että jokaisella viljelijällä oli mahdollisuus saada neuvontaa täydentäviin ehtoihin liittyen. Tilaneuvontajärjestelmä rahoitettiin kansallisesti de minimis -tukena. Ohjelmakaudella 2007–2013 maatilojen neuvontajärjestelmän perustamista tuettiin EU-rahoituksella ja täydentävien ehtojen neuvontaa omana järjestelmänään. Rahoituskaudella 2014–2020 maatilojen neuvontajärjestelmän tarjoaman vähimmäisneuvonnan vaatimuksia laajennettiin nk. horisontaaliasetuksessa 1306/2013 koskemaan vesipuitedirektiiviä, integroitua kasvintorjuntaa sekä maaseudun kehittämissuunnitelmissa määriteltyjä tilatason toimia, joiden tarkoituksena on maatilojen nykyaikaistaminen, kilpailukyvyyn parantaminen, alakohtainen yhdentäminen, innovointi ja markkinasuuntautuneisuus ja yrittäjyyden edistäminen.

Ohjelmakaudella 2014–2020 neuvonta otettiin maaseudun kehittämissuunnitelman toimenpiteeksi. Toimenpiteen kautta viljelijät voivat saada tilaneuvontaa edullisesti uuden neuvontajärjestelmän (Neuvo2020) mukaisilta neuvojilta. Tähän toimenpiteeseen lisättiin myös neuvojien täydennyskoulutus. Euroopan parlamentin ja neuvoston asetuksen (EU) N:o 1305/2013 artiklassa onkin kolme alakohtaa, joista a) liittyy viljelijöiden mahdollisuuteen hyödyntää tilaneuvontaa, b) neuvontapalvelujen perustamiseen ja c) neuvojien täydennyskoulutukseen, joista maaseutuohjelmaan valittiin ensimmäinen kohta, eli tilaneuvonta.

---

<sup>2</sup> <https://www.maaseutu.fi/maaseutuverkosto/vaiikutukset/arviointi/arviointi-neuvonta/>

Suomessa neuvojat valittiin syksyllä 2014 julkisen kilpailutuksen kautta. Vuonna 2017 alkanutta kilpailukykyneuvontaa varten avattiin uusi kilpailutus keväällä 2017, ja puitesopimukset palveluntuottajien kanssa solmittiin syksyllä 2017.

### 3.2 Arvioinnin tarkoitus

Tämän arvioinnin tarkoituksena on selvittää Manner-Suomen maaseudun kehittämissuunnitelman 2014–2020 neuvontatoimenpiteen toteutusta, tuloksia ja alustavia vaikutuksia.

EU-tasolla tiedonvälitys ja neuvonta on nostettu tärkeiksi teemoiksi asetettujen tavoitteiden saavuttamisessa. Neuvonnan ollessa uusi toimenpide Manner-Suomen maaseutuohjelmassa hallintoviranomaiselle on tärkeää tietää uuden järjestelmän onnistumiset ja kehittämiskohteet, jotta neuvontatoimenpide saadaan mahdollisimman onnistuneeksi vielä ohjelmakauden aikana. Lisäksi neuvonnalla on tärkeä rooli myös maaseutuohjelman tavoitteiden saavuttamisessa laajasta näkökulmasta. Neuvonta on horisontaalinen toimenpide, jolla on vaikutusta jokaiseen maaseudun kehittämissuunnitelman painopisteeseen. Näin ollen neuvontatoimenpiteen onnistuminen on tärkeää koko maaseutuohjelman kannalta.

Neuvontatoimenpidettä tarkastellaan neuvontatoimenpiteen toteutuksen ja neuvonnan sisällön näkökulmista. Toteutuksen tarkastelussa keskitytään siihen, miten neuvonta on järjestetty, kuinka neuvonta toimii ja miten se vastaa viljelijöiden tarpeeseen. Neuvonnan sisällön tarkastelussa selvitetään neuvonnan sisällön onnistumista, mitä vaikutuksia neuvonnalla on ollut. Arvioinnissa haetaan vastauksia kolmeen pääkysymykseen, jotka ovat

1. Onko neuvonta ollut tarpeellinen toimenpide?
2. Onko neuvonnalla saavutettu toimenpiteelle asetetut tavoitteet (niin määrälliset kuin laadullisetkin)?
3. Miten neuvonta on auttanut saavuttamaan maaseutuohjelman tavoitteita?

Neuvontatoimenpide tukee useiden maaseudun kehittämissuunnitelman toimenpiteiden toteutusta ja ohjelman tavoitteiden saavuttamista. Neuvonnan avulla tehostetaan myös läpileikkaavien ympäristö- ja ilmastotavoitteiden saavuttamista sekä mahdollisesti löydetään innovaatiokohteita. Tässä selvityksessä neuvontatoimenpiteen vaikuttavuutta tarkastellaan kansallisten tavoitteiden osalta sekä Euroopan parlamentin ja neuvoston kohdealoittain.

## 4 METODOLOGINEN LÄHESTYMISTAPA

Selvityksessä sovelletaan vaikuttavuusarvioinnin viitekehystä, jossa tarkastellaan neuvontatoimenpiteen tarkoituksenmukaisuutta, johdonmukaisuutta, tehokkuutta ja vaikuttavuutta.

Arvioinnissa hyödynnetään arviointiaineiston triangulaatiota, mikä tarkoittaa, että aineistojen ja tiedonkeruun, analyysin ja metodologian sekä kohderyhmien suhteen käytetään useita eri menetelmiä ja arviointikysymyksiä tarkastellaan useiden eri osallisten näkökulmasta. Monimenetelmällisyydellä ja triangulaatiolla on tarkoitus parantaa arvioinnin luotettavuutta, kun sama johtopäätös voidaan saavuttaa useilla eri lähestymistavoilla. Arvioinnin havaintojen ja tulosten perusteella muotoillaan konkreettiset ja käytännönläheiset suositukset sekä kehittämissuunnitelmat neuvontatoimenpiteen toiminnan kehittämiseksi.

Tässä väliraportissa tarkastellaan neuvontatoimenpidettä sekä yleisesti että alueellisesta näkökulmasta. Lisäksi paneudutaan tilaneuvojien alueelliseen ja temaattiseen jakaumaan. Näin ollen tässä raportissa vastataan seuraaviin arviointikysymyksiin.

**Taulukko 1.** Arviointikysymykset.

<b>Neuvojat ja neuvonnan kohdealueet</b>
Missä määrin neuvontarekisteriin hyväksytyt neuvojat kattavat kohdealat ja ELY-keskusalueet?
Miten neuvontajärjestelmän osa-alueita käytetään?
Miten neuvontajärjestelmää käytetään alueilla?
<b>Neuvonnan hallinnointi ja muut neuvontaan liittyvät kysymykset</b>
Miten neuvontajärjestelmä toimii?
Onko järjestelmässä ollut ongelmia ja mitä pitäisi parantaa?
Minkälaista täydennyskoulutusta neuvojat tarvitsisivat?
Onko tiedotus ollut riittävää? Millaista tiedottamista tarvittaisiin lisää? Miten neuvontaa markkinoidaan?
<b>Yleisesti</b>
Onko neuvonta tarpeellinen toimenpide? Mitä lisäarvoa neuvonta on tuonut?
Onko neuvonnalla saavutettu toimenpiteelle asetetut tavoitteet?
Miten neuvonta on auttanut saavuttamaan maaseutuohjelman tavoitteita?

Tämä väliraportti pohjautuu **tietoaaineistojen analyysiin** (erityisesti Mavin neuvojarekisteri, neuvontatoimenpiteen seuranta-, maksatus- ja valvontatiedot), ELY-keskusten vuosiraportteihin ja haastatteluihin. **Haastattelut** toteutettiin 14.–22.3.2018 välisenä aikana puhelinhaastatteluina tai kasvokkain. Haastatteluihin osallistui 18 asiantuntijaa (MMM, Mavi, ELY-keskukset, kuntien maataloushallinnon asiantuntijoita sekä yksityiset että ProAgria neuvojia).

## 5 TOIMENPITEEN JA TALOUSARVION KUVAUS

### 5.1 Toimenpiteen kuvaus ja toimenpidelogiikka

Neuvonnan tavoitteena on vastata viljelijöiden kokemaan neuvontatarpeeseen unionin yhteisen maatalouspolitiikan tavoitteiden edistämiseksi ja maaseudun kehittämisohjelman tavoitteiden saavuttamiseksi. Euroopan parlamentin ja neuvoston asetuksessa (EU) N:o 1305/2013 neuvontatoimenpiteen tavoitteeksi on määritelty neuvontapalvelujen hyödyntäminen maatalojen taloudellisen ja ympäristötehokkuuden parantamisessa sekä niiden ilmastoystävällisyyden ja ilmastonmuutoksen kestävyden parantamisessa. Maaseudun kehittämisohjelmien sisältämän neuvontatoimenpiteen myötä on varmistettu Euroopan parlamentin ja neuvoston asetuksen (EU) N:o 1306/2013 (nk. horisontaaliasetus) 12 artiklan kohdan 2 (neuvontapalvelujen kattamat aiheet) ja 13 artiklan kohdan 1 (neuvojien pätevyys) toteutuminen.

Manner-Suomen maaseutuohjelmassa hyväksytyt neuvojat tarjoavat tilaneuvontaa viljelijöille Neuvo2020-neuvontajärjestelmän kautta. Neuvo2020-järjestelmä perustettiin vuonna 2014.<sup>3</sup> Neuvojat valittiin syksyllä 2014 julkisen kilpailutuksen kautta. Vuonna 2017 alkanutta kilpailukykyneuvontaa varten avattiin uusi kilpailutus keväällä 2017, ja puitesopimukset palveluntuottajien kanssa solmittiin syksyllä 2017. Neuvo2020-neuvontajärjestelmässä on tällä hetkellä 774 neuvojaa ja 208 palveluntuottajaorganisaatiota.

<sup>3</sup> Valtioneuvoston asetus maatalojen neuvontajärjestelmästä (1387/2014)

Neuvontaa annetaan täydentävistä ehdoista, viherryttämistuen vaatimuksista, tuotantoeläinten hyvinvoinnista ja terveydestä, maatalousmaan säilyttämisestä, ilmastonmuutoksen hillitsemisestä ja muutokseen sopeutumisesta, luonnon monimuotoisuudesta, vesien ja maaperän suojelusta, innovaatioista, ympäristökorvauksista, luonnonmukaisesta tuotannosta, kasvinsuojelusta ja integroidusta torjunnasta, sekä ympäristötehokkuuteen liittyvistä seikoista esimerkiksi energian käytön tehostamisesta ja uusiutuvasta energiasta. Vuodesta 2017 lähtien annetaan myös maatilán nykyaikaistamiseen ja kilpailukyvyn parantamiseen liittyvää neuvontaa. Tila voi käyttää ohjelmakauden aikana yhteensä 3 500 euron edestä neuvontapalveluita vuosina 2014–2016 ja 7 000 euron edestä vuodesta 2017 lähtien.<sup>4</sup> Yhden neuvontakäynnin kustannus voi enimmillään olla 1 500 euroa. Neuvontatoimenpiteen määrälliset tavoitteet on määritelty Manner-Suomen maaseutuohjelmassa tuotostasolla eli neuvontapalvelujen käyttäjien määrinä kohdealoittain (taulukko 2).

Neuvojen täydennyskoulutus on annettu maaseutuverkoston tehtäväksi. Täydennyskoulutukset ovat tyypillisesti Mavin järjestämiä webinaareja tai esimerkiksi valtakunnallisten hankkeiden seminaareja. Täydennyskoulutuksista tiedotetaan Mavin kuukausittaisissa neuvojatiedotteissa.

Neuvontatoimenpiteen tuloksina odotetaan viljelijöiden tiedon tukiehdoista kasvavan sekä viljelijöiden valitsevan tilallensa sopivat ympäristö- ja/tai eläinten hyvinvointitoimenpiteet. Tuloksena voi myös olla se, että viljelijät hakevat investointitukea.

Neuvontatoimenpiteen odotetaan vaikuttavan lisäämällä maatilán positiivisia ympäristövaikutuksia, tuotantoeläinten terveyden ja hyvinvoinnin lisääntymiseen, maatalouden kilpailukyvyn parantumiseen sekä energiatehokkuuden ja ilmastoystävällisyyden kasvamiseen. Lisäksi neuvontatoimenpiteen odotetaan vaikuttavan muun muassa maaseutuohjelman toimenpiteiden toimeenpanon laadun parantumiseen sekä viljelijöiden jaksamiseen. Neuvonnan tavoitteena nimittäin on vähentää viljelijöiden epävarmuutta ja epätietoisuutta moninaisten ehtojen vaatimuksista, ja sen avulla halutaan vähentää valvontoihin liittyviä pelkoja ja sanktioriskiä.

Seuraavalla sivulla olevassa taulukossa (taulukko 2) on esitetty kohdealat 1A–5E sekä niihin liittyvät määrälliset tavoitteet niiden osalta, joista on ollut tiedot saatavilla.

---

<sup>4</sup> Valtioneuvoston asetus maatilojen neuvontajärjestelmästä (1387/2014) ja Valtioneuvoston asetus maatilojen neuvontajärjestelmästä annetun valtioneuvoston asetuksen muuttamisesta (33/2017)



**Taulukko 2.** Määrälliset tavoitteet kohdealoittain.

Kohdeala	EU osuus 42% (€)	Julkinen rahoitus (€)	Neuvontapalveluja käyttävät (tavoite)
1A: Innovaatioiden, yhteistyön ja tietämyspohjan kehittämisen edistäminen maaseudulla.		34 000 000	
2A: Kaikkien maatilojen taloudellisen suorituskyvyn parantaminen sekä maatilojen rakenneuudistuksen ja nykyaikaistamisen helpottaminen, erityisesti markkinoille osallistumisen ja markkinoille suuntautumisen sekä maatalouden monipuolistamisen lisäämiseksi.	840 000	2 000 000	2000
2B: Riittävän ammattitaitoisten viljelijöiden maatalousalalle pääsyn ja erityisesti sukupolvenvaihdosten helpottaminen.			
3A: Alkutuottajien kilpailukyvyn parantaminen kytkemällä heidät paremmin maatalouselintarvikeketjuun maataloustuotteiden arvoa lisäävien laatujärjestelmien, paikallisten markkinoiden edistämistä sekä menekinedistämistä koskevien toimien, lyhyiden jakeluketjujen, tuottajaryhmien ja -organisaatioiden sekä toimialaorganisaatioiden avulla.	2 100 000	5 000 000	4500
3B: Maatilojen riskien ehkäiseminen ja hallinnan tukeminen		<i>Toissijainen vaikutus</i>	
4A: Biologisen monimuotoisuuden, mukaan luettuina Natura 2000 -alueet ja alueet, joilla on luonnonoloista johtuvia tai muita erityisrajoitteita, ja luonnonarvoltaan arvokkaan maataloustuotannon sekä Euroopan maisemien tilan ennallistaminen, säilyttäminen ja parantaminen 4B: Vesien käytön hallinnan edistäminen, mukaan lukien lannoitteiden ja torjunta-aineiden käytön hallinta 4C: Maaperän eroosion torjuminen ja maaperän hoidon parantaminen	7 980 000	19 000 000	43000
5B: Maatalouden ja elintarvikejalostuksen energiatehokkuuden lisääminen	840 000	2 000 000	2000
5C: Uusiutuvien energialähteiden sekä biotalouteen tarkoitettujen sivutuotteiden, jätteiden, jäännösten ja muiden kuin elintarvikkeiksi tarkoitettujen raaka-aineiden tarjonnan ja käytön helpottaminen	840 000	2 000 000	2000
5D: Maatalouden kasvihuonekaasu- ja ammoniakkipäästöjen vähentäminen	840 000	2 000 000	2000
5E: Hiilen sitomisen ja talteenoton edistäminen maa- ja metsätaloudessa	840 000	2 000 000	2000

Lähde: Manner-Suomen maaseudun kehittämisohjelma 2014–2020, indikaattorisuunnitelma

**Taulukko 3.** Neuvonnan osa-alueet kohdealoittain.

Kohdeala	Neuvonnan osa-alueet kohdealalla
2A	Kilpailukyvyyn parantaminen Maatilan investointi Nyky aikaistamis- ja kilpailukyky suunnitelma Sukupolvenvaihdos
3A	Eläintaudit, vain TSE-taudit sekä tuonti- ja vientiasiat (täydentävät ehdot) Eläinten hyvinvointi (täydentävät ehdot) Eläinten hyvinvointi täydentävien ehtojen ylittävien osin Eläinten hyvinvointikorvaus Eläinten tunnistus ja rekisteröinti (täydentävät ehdot) Eläintuotantotilojen elintarvikehygieniä ml. kielletyt aineet ja jäämät (täydentävät ehdot) Kasvintuotantotilojen elintarvike- ja rehuhygieniä (täydentävät ehdot) Rehujen sekoitus ja eläinten ruokinta, rehuhygieniä (täydentävät ehdot) Tuotantoeläinten terveydenhuoltosuunnitelma
4A	Biologinen monimuotoisuus (täydentävät ehdot) Biologinen monimuotoisuus täydentävien ehtojen ylittävien osin Luonnonmukaisen tuotannon ehdot Maisema (täydentävät ehdot)
4B	Biologinen monimuotoisuus (täydentävät ehdot) Integroitu torjunta Kasvinsuojelu (täydentävät ehdot) Kasvinsuojelu täydentävien ehtojen ylittävien osin Ravinnetaselaskelmat Vesien ja maaperän suojelu täydentävien ehtojen ylittävien osin Vesiensuojelu (täydentävät ehdot) Viherryttämistuen vaatimukset Ympäristökorvauksen ehdot; ympäristökorvauksen toimenpiteiden muuttaminen Ympäristösuunnitelma
4C	Maatalousmaan säilyttäminen
5B	Energiasuunnitelma Muu energianeuvonta, energiatehokkuus
5C	Maaperä ja hiilivarasto (täydentävät ehdot) Maatalouden ympäristötoimet ilmastonmuutoksen hillitsemiseksi ja siihen sopeutumiseksi Muu energianeuvonta, uusiutuva energia
5D	Ammoniakkipäästöjen vähentäminen ruokinnan avulla
5E	Maatalouden ympäristötoimet ilmastonmuutoksen hillitsemiseksi ja siihen sopeutumiseksi Ilmastonmuutoksen hillitseminen: hiilen sitominen

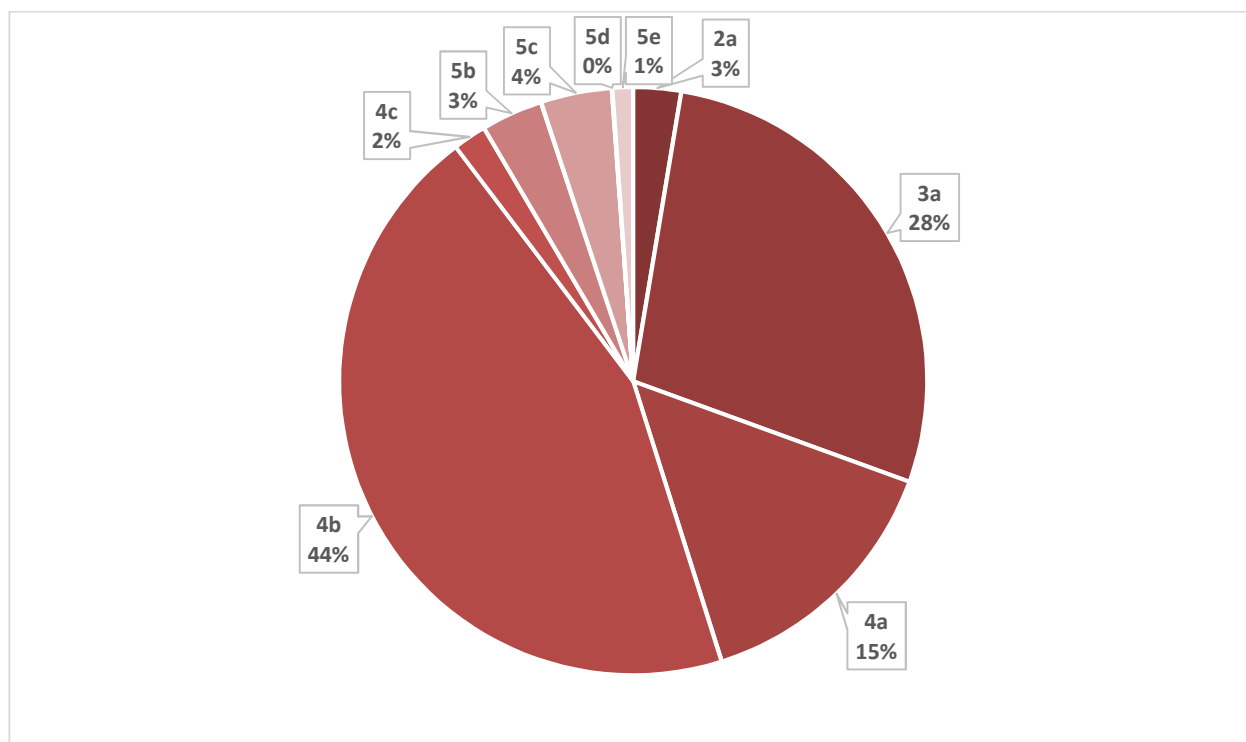
## 5.2 Neuvontatoimenpiteen seurantatiedot

Maaseutuviraston ylläpitämässä neuvojarekisterissä on yhteensä 774 tilaneuvojaa. Noin neljäsosa neuvojista ei kuitenkaan ole tehnyt tilaneuvontaa vielä lainkaan. Nimittäin maaseutuviraston tilastojen mukaan vuodesta 2015 helmikuun 2017 puoleen väliin saakka 585 neuvojalle on maksettu yhteensä 29 943 neuvontatapahtumasta.

### 5.3 Varojen käyttöönotto ja toimenpiteen tavoitteiden saavuttaminen

Neuvontaa koskevat osiot saatiin valmiiksi Hyrrä-järjestelmässä kesäkuussa 2015, ja neuvojat pystyivät laskuttamaan tehdyistä neuvontakäynneistä juhannuksesta 2015 lähtien. Maksuhakemusten päätöksenteko aloitettiin lokakuussa 2015. Vuoden 2017 loppuun mennessä Neuvo2020-maksatuksia on tehty 28 210 kappaletta ja neuvontakorvausta on maksettu noin 7,39 miljoonaa euroa. Neuvonnalle allokoitusta 34 miljoonan euron kokonaisrahoituksesta on maksettu<sup>5</sup> vuoden 2017 loppuun mennessä 21,7 %.

Kohdealoittain neuvontaa on käytetty eniten kohdealaan 4B (Vesien käytön hallinnan edistäminen, mukaan lukien lannoitteiden ja torjunta-aineiden käytön hallinta) ja 3A (Alkutuottajien kilpailukyvyyn parantaminen kytkemällä heidät paremmin maatalouselintarvikeketjuun maataloustuotteiden arvoa lisäävien laatujärjestelmien, paikallisten markkinoiden edistämistä sekä menekinedistämistä koskevien toimien, lyhyiden jakeluketjujen, tuottajaryhmien ja -organisaatioiden sekä toimialaorganisaatioiden avulla). Neuvontatoimenpiteen maksuista 44 % kohdistui kohdealan 4B ja 28 % kohdealan 3A neuvontaan vuosina 2015–2017. Neuvontatoimenpiteen maksatuksista 61% on kohdistunut painopisteeseen 4 (kohdealat 4A-C). Muiden kohdealojen kokonaisrahoituksesta on käytetty 0–4 % (kuva 1).



**Kuva 1.** Neuvontatoimenpiteen maksujen jakautuminen kohdealoittain 2015–2017.

Taulukko 4 alla erittelee annetun tilaneuvonnan kohdealoittain ja aihealueita. Suosituimpia neuvonnan aihealueita ovat olleet ympäristökorvauksen ehdot (kohdeala 4b), luonnonmukaisen tuen ehdot (4b), viiherryttämistuen vaatimukset (4b), tuotantoeläinten hyvinvointisuunnitelma (3a) sekä eläinten hyvinvointikorvaus (3a). Neuvonnan aihealueista vähiten kiinnostusta ovat herättäneet biologinen monimuotoisuus (täydentävät ehdot) kohdealalla 4b, ilmastonmuutoksen hillitseminen: hiilen sitominen (5c), ympäristösuunnitelma (4b) ja ammoniakkipäästöjen vähentäminen ruokinnan avulla (5d).

<sup>5</sup> Maksatukset, julkiset varat, vuoden 2017 loppuun saakka

**Taulukko 4.** Neuvonta aihealueittain 2015–2017.

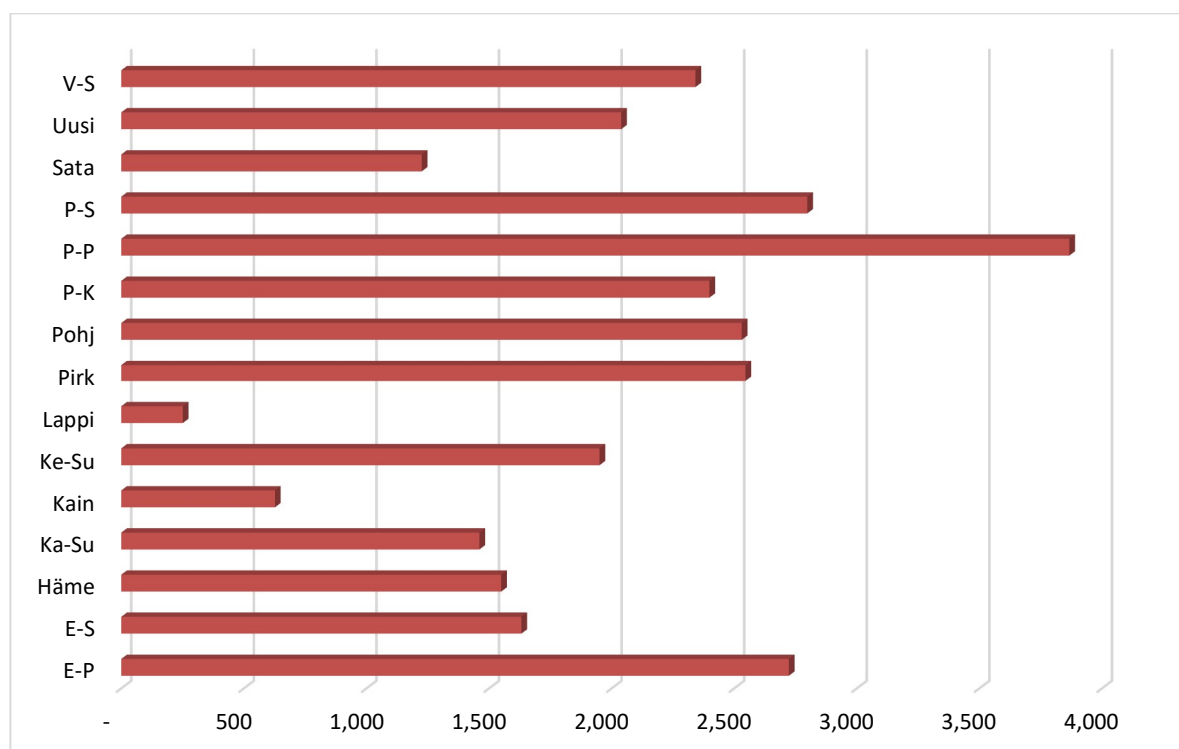
Neuvonnan aihealue	Kohdeala	Maksettu €	Maksu kpl	Tilamäärä
kilpailukyvyyn parantaminen	2a	59,927	123	115
maatilan investointi	2a	15,725	36	35
nykyaikaistamis- ja kilpailukyky-suunnitelma	2a	75,007	75	75
sukupolvenvaihdos	2a	43,539	87	84
eläntaudit, vain TSE-taudit sekä tuonti- ja vientiasiat (täydentävät ehdot)	3a	2,632	10	10
eläinten hyvinvointi (täydentävät ehdot)	3a	202,277	748	704
eläinten hyvinvointi täydentävien ehtojen ylittävien osin	3a	50,789	204	193
eläinten hyvinvointikorvaus	3a	527,965	2,211	1,863
eläinten tunnistus ja rekisteröinti (täydentävät ehdot)	3a	284,714	1,219	1,076
eläintuotantotilojen elintarvikehygieniä ml. kielletyt aineet ja jäämät (täydentävät ehdot)	3a	79,730	262	253
kasvintuotantotilojen elintarvike- ja rehuhygieniä (täydentävät ehdot)	3a	17,581	53	48
rehujen sekoitus ja eläinten ruokinta, rehuhygieniä (täydentävät ehdot)	3a	77,953	281	273
tuotantoeläinten terveydenhuoltosuunnitelma	3a	819,235	2,506	1,476
biologinen monimuotoisuus (täydentävät ehdot)	4a	30,063	101	98
biologinen monimuotoisuus täydentävien ehtojen ylittävien osin	4a	175,368	701	604
luonnonmukaisen tuotannon ehdot	4a	832,413	2,986	1888
maisema (täydentävät ehdot)	4a	38,609	178	168
biologinen monimuotoisuus (täydentävät ehdot)	4b	222	1	1
integroitu torjunta	4b	230,308	743	538
kasvinsuojelu (täydentävät ehdot)	4b	271,160	985	847
kasvinsuojelu täydentävien ehtojen ylittävien osin	4b	74,538	297	249
Ravinnetaselaskelmat	4b	236,034	751	573
vesien ja maaperän suojelu täydentävien ehtojen ylittävien osin	4b	56,867	208	192
vesiensuojelu (täydentävät ehdot)	4b	151,879	572	526
viherryttämistuen vaatimukset	4b	604,039	2,726	2,160
ympäristökorvauksen ehdot; ympäristökorvauksen toimenpiteiden muuttaminen	4b	1,661,410	8,088	6,066
Ympäristösuunnitelma	4b	4,321	7	7
maatalousmaan säilyttäminen	4c	136,266	476	435
Energiasuunnitelma	5b	199,769	217	215
muu energianeuvonta, energiatehokkuus	5b	50,958	163	159
ilmastonmuutoksen hillitseminen: hiilen sitominen	5c	740	2	2
maaperä ja hiilivarasto (täydentävät ehdot)	5c	164,886	571	530
muu energianeuvonta, uusiutuva energia	5c	123,733	273	222
ammoniakkipäästöjen vähentäminen ruokinnan avulla	5d	2,253	8	8
ilmastonmuutoksen hillitseminen: hiilen sitominen	5e	83,635	333	287
<b>YHTEENSÄ</b>		<b>7,386,542</b>	<b>28,202</b>	<b>13,367</b>

Taulukossa 5 esitetään neuvonnan maksujen, neuvontaa saaneiden tilojen määrä, maksetut tuet sekä osuudet tilatavoitteista ja rahoitustavoitteesta. Kohdealaan 2A kohdistuvaa neuvontaa (maatilojen nykykaistaminen ja kilpailukyvyyn parantaminen) otettiin käyttöön vuonna 2017.

**Taulukko 5.** Maksatukset ja tavoitteiden saavuttaminen kohdealoittain 2015–2017.

Kohdeala	Tilamäärä	Osuus tilatavoitteesta (%)	Maksujen määrä	Maksettu, euroa	Maksujen osuus kohdealan neuvontarahoituksesta (%)
2A	309	15 %	321	194,198	10 %
3A	6,931	154 %	7,496	2,063,634	41 %
4A	3,277	Yhteensä 40 %	3,967	1,076,683	Yhteensä 24 %
4B	13,274		14,383	3,291,624	
4C	459		476	136,266	
5B	378	19 %	380	250,726	13 %
5C	775	39 %	846	289,358	14 %
5D	8	0,4 %	8	2,253	0,1 %
5E	316	16 %	333	83,635	4 %
<b>YHTEENSÄ</b>	<b>25,727</b>	<b>45 %</b>	<b>28,210</b>	<b>7,388,377</b>	<b>21,7%</b>

Neuvontatoimenpiteelle on Manner-Suomen maaseutuohjelmassa asetettu tila- ja rahoitustavoitteita kohdealoittain (taulukko 2). Neuvottujen tilojen määrässä tavoite on jo ylitetty kohdealalla 3A (eläinten hyvinvointi). Painopisteessä 4 ja kohdealalla 5C noin 40 % tilatavoitteesta on saavutettu. Suurimmalla osalla kohdealoista neuvottujen tilojen tavoitemäärä saavutettaneen. Ainoastaan kohdealalla 5D (maatalouden kasvihuonekaasu- ja ammoniakkipäästöjen vähentäminen) tilatavoitteen saavuttaminen näyttää epätodennäköiseltä.



**Kuva 2.** Neuvontatapahtumat (kpl) ELY-keskusalueilla 2015–2017.

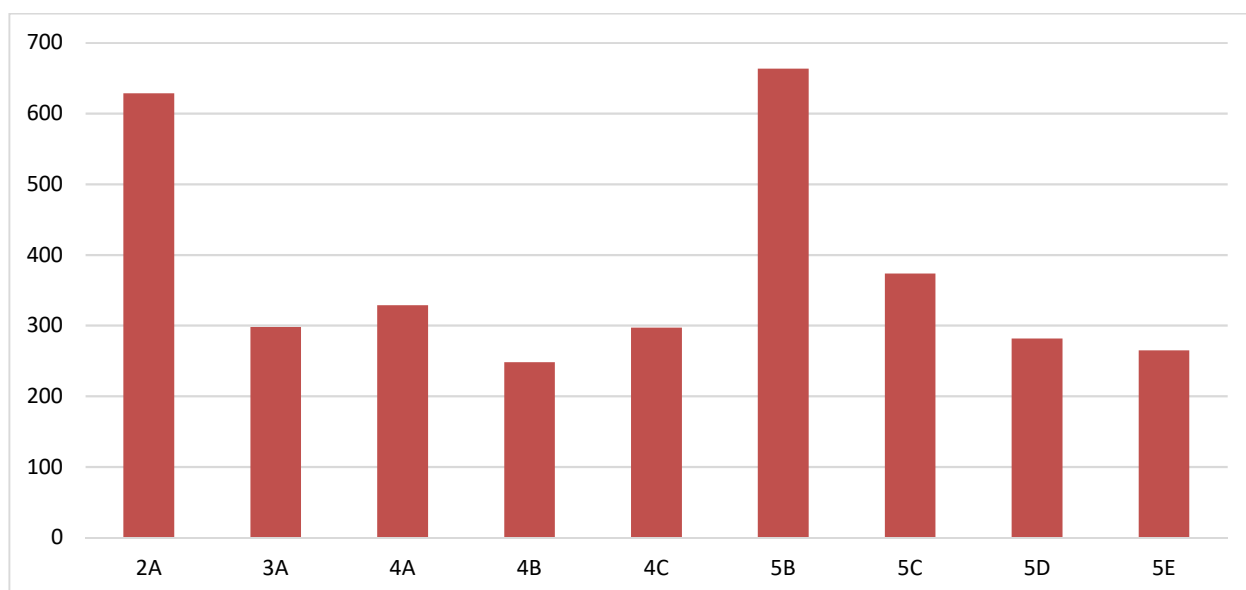
Neuvontatapahtumien jakautumisessa on suuria eroja myös ELY-keskusten välillä. Siinä missä Pohjois-Pohjanmaalla on helmikuun 2018 puoliväliin saakka ollut lähes 4,000 neuvontatapahtumaa, Lapissa luku on

noin 250. (kuva 2). Eniten neuvontatapahtumia on ollut Pohjois-Pohjanmaalla (13 % kaikista neuvontatapahtumista), Pohjois-Savossa ja Etelä-Pohjanmaalla. Vähiten neuvontatapahtumia on ollut Lapissa (1 % neuvontatapahtumista), Kainuussa ja Satakunnassa.

Neuvonnan maksatustiedoista (ks. kuvat 4 ja 5) käy ilmi myös eri kohdealojen neuvontatapahtumien keskimääräisen hinnan vaihtelu. Siinä missä kohdealan 4C ympäristötukeen liittyvän neuvonnan keskimääräinen maksu tilaa kohti<sup>6</sup> oli 248 euroa, kohdealan 5B energiatehokkuuteen ja uusiutuvaan energiaan liittyvän neuvonnan keskimääräinen maksu tilaa kohti oli 663 euroa ja kohdealaan 2A liittyvän kilpailukykyneuvonnan hinta oli 628 euroa. Keskimääräinen neuvontaan liittyvä maksu tilaa kohti oli 376 euroa.

Kun katsotaan neuvonnan keskimääräistä maksua neuvontatapahtumaa kohti<sup>7</sup>, energiatehokkuuteen liittyvä neuvonta (kohdeala 5B) oli 660 euroa ja kilpailukykyyn liittyvä neuvonta (kohdeala 2A) 605 euroa, kun taas kohdealan 4B ympäristöön liittyvän neuvonnan oli 229 euroa. Keskimääräinen maksu neuvontatapahtumaa kohti kaikilla kohdealoilla oli 356 euroa. Hintaerot selittyvät suuremmalla työn määrällä. Siinä missä ympäristöneuvonta liittyy useammin tukiehtoihin, energia- ja kilpailukykyneuvonnassa tehdään laajempia ja suuritöisempiä selvityksiä ja suunnitelmia.

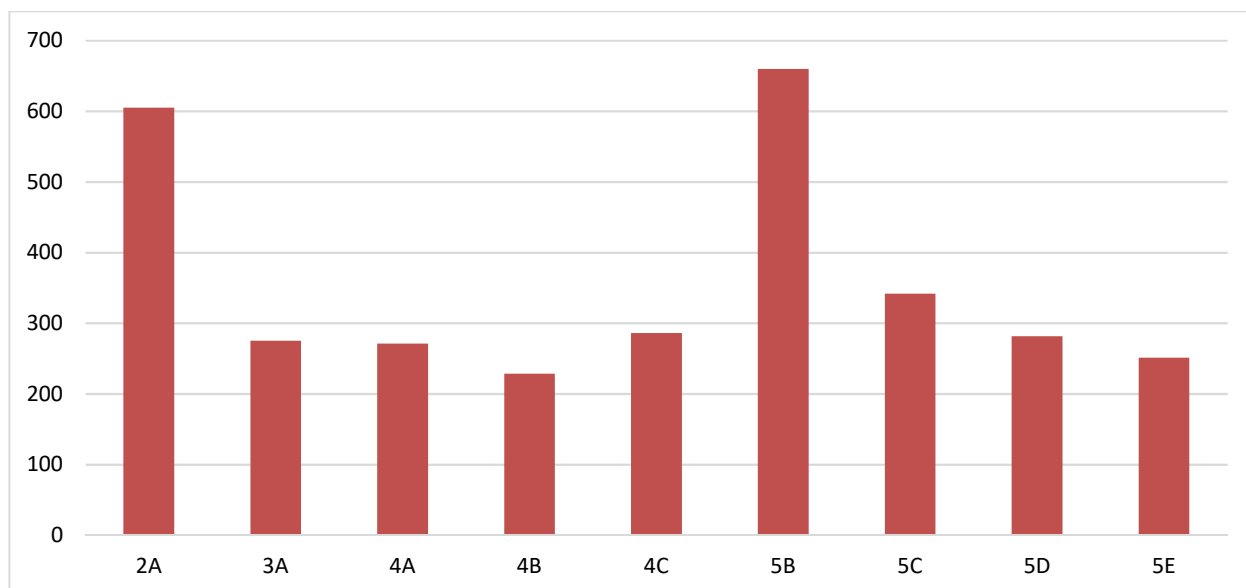
Eroavaisuudet tila- ja neuvontatapahtumakohtaisten maksujen välillä johtuu siitä, että joillakin tiloilla on ollut useita neuvontatapahtumia. Neuvontatapahtumia oli 10 % enemmän kuin neuvottuja tiloja vuosina 2015–2017. Kohdealalla 4A oli 20 % enemmän neuvontatapahtumia kuin neuvottuja tiloja, mikä tarkoittaa sitä, että viidesosalla neuvotuista tiloista tehtiin tilaneuvontaa kaksi kertaa.



**Kuva 3.** Neuvontakäyntien keskimääräiset tilakohtaiset maksut kohdealoittain 2015–2017.

<sup>6</sup> Laskettu jakamalla maksetut eurot tilojen määrällä kohdealoittain

<sup>7</sup> Laskettu jakamalla maksetut eurot neuvontatapahtumien määrällä kohdealoittain



**Kuva 4.** Neuvontakäyntien keskimääräiset tapahtumakohtaiset maksut kohdealoittain 2015–2017.

## 6 VASTAUKSET ARVIOINTIKYSYMYKSIIN

### 6.1 Neuvojat ja neuvontatapahtumat

#### 6.1.1 Neuvojat

##### *Missä määrin neuvontarekisteriin hyväksytyt neuvojat kattavat kaikki kohdealat ja ELY-keskusalueet?*

Neuvojat saavat antaa tilaneuvontaa ainoastaan niissä neuvonnan osioissa, joihin heillä on neuvontalupa eli niihin osioihin, joihin heidän hakemuksensa hyväksyttiin hakuvaiheessa. Näin ollen neuvojien määrä vaihtelee eri osioiden välillä. Eniten tilaneuvojia on ympäristö- ja kilpailukykyosioissa, kun taas vähiten neuvojia on energia- ja luomuosioissa. Osalla neuvojista on neuvontalupa useaan neuvonnan osioon.

Maaseutuviraston tilastojen mukaan 21 % neuvontarekisteriin hyväksytyistä neuvojista ei kuitenkaan ole antanut tilaneuvontaa. Neuvontakorvausta on nimittäin maksettu helmikuun 2018 puoliväliin mennessä 585 neuvontarekisterin 744 neuvojasta. Haastatteluissa nousi esiin, että osa neuvontarekisteriin hyväksytyistä neuvojista haki neuvontaoikeutta varmuuden vuoksi, koska Neuvo2020-kilpailutuksen tiedettiin tapahtuvan vain kerran ohjelmakauden aikana. Lisäksi osa hyväksytyistä neuvojista on vaihtanut työpaikka tai -tehtäviä. Aktiivisten neuvojien osuus vaihtelee neuvontaosioittain ja kohdealoittain. Esimerkiksi energiaosiossa vain puolet neuvojista ja kilpailukykyosiossa reilu kolmasosa on toteuttanut tilaneuvontaa (katso taulukko 6). Täysin kattavaa jaottelua ei voi kuitenkaan neuvontaosioittain tehdä, koska neuvonnan maksatukset on tilastoitu Manner-Suomen maaseutuohjelman kohdealojen perusteella, mikä ei vastaa neuvontaosioiden jaottelua.

**Taulukko 6.** Neuvojat neuvontaosioittain

Neuvontaosio	Neuvojien määrä neuvontarekisterissä	Aktiivisten neuvojien määrä
Energia	42	23
Kasvinsuojelu ja kasvintuotantotilojen elintarvike- ja rehuhygieniä	211	125
Luomu, kasvintuotanto	82	
Luomu, tuotantoeläimet	46	
Tuotantoeläimet	213	
Tuotantoeläimet, terveydenhuoltosuunnitelmat	114	76
Ympäristö	316	
Kilpailukyky	307	133

Lähde: Maaseutuviraston tietokanta 14.2.2018

Kun neuvojien määrää tarkastellaan Manner-Suomen maaseutuohjelman kohdealoittain (taulukko 7), on nähtävissä, että kaikista neuvontarekisterin neuvojista eniten aktiivisia neuvojia on kohdealoilla 4B (vesien ja maanhoidon edistäminen) ja 3A (eläinten hyvinvointi). Kohdealoilla 5B (energia) sekä 5D (maatalouden kasvihuonekaasu- ja ammoniakkipäästöt) on huomattavan vähän aktiivisia neuvojia. Lisäksi kohdealan 2A kilpailukykyyn liittyvää neuvontaa on tähän mennessä antanut vain 133 neuvojaa.

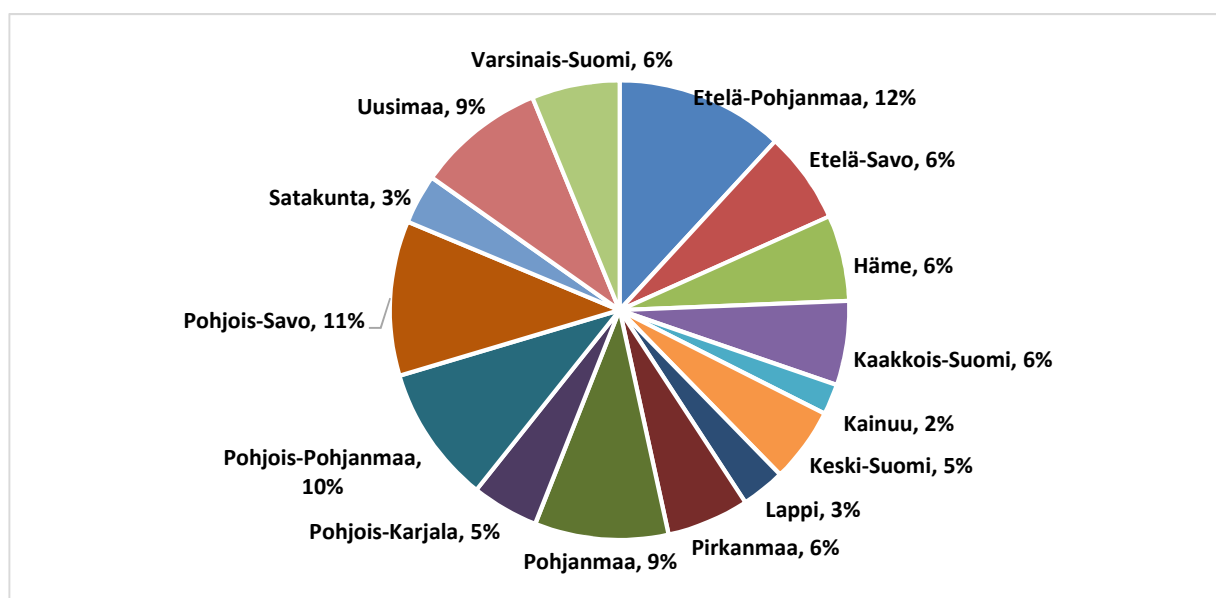


**Taulukko 7.** Neuvojat kohdealoittain

Kohdeala	Aktiivisten neuvojien määrä	% neuvotarkisterin neuvojista
2A Maatilojen kilpailukyvyyn parantaminen	133	11
3A Eläinten hyvinvointi	259	22
4A Maiseman hoito ja luonnon monimuotoisuus	172	15
4B Vesien ja maanhoidon edistäminen	295	25
4C Eroosion estäminen ja maaperän hoidon parantaminen	84	7
5B Maatalouden ja elintarviketalouden energiatehokkuus	23	2
5C Uusiutuva energia ja biotalouden raaka-aineet	128	11
5D Maatalouden kasvihuonekaasu- ja ammoniakkipäästöjen vähentäminen	6	1
5E Hiilen sitomisen edistäminen maa- ja metsätaloudessa	65	6

Lähde: Maaseutuviraston tietokanta 13.2.2017

Neuvotarkisteriin hyväksyminen perustui hakemukseen ja neuvojien meriitteihin. Kaikki valintakriteerit täyttävät neuvojat hyväksyttiin neuvotarkisteriin. Näin ollen neuvojien alueelliseen jakaumaan ei kiinnitetty huomiota. Neuvotarkisteriin hyväksytyjä tilaneuvojia on eniten Etelä-Pohjanmaalla, Pohjois-Savossa sekä Pohjois-Pohjanmaalla. Vähiten neuvojia on Satakunnassa, Lapissa ja Kainuussa (ks. kuva 5).



**Kuva 5.** Neuvotarkisteriin hyväksytyjen neuvojien jakautuminen ELY-keskusalueittain.

Neuvojien jakautumista ELY-keskusalueille olisi hyvä tarkastella myös neuvonnan kohdealoittaisen tarjonnan näkökulmasta. Käytännössä se tarkoittaisi tarkastelua esimerkiksi siitä, miten kilpailukykyneuvontaa tarjoavat neuvojat ovat sijoittuneet maantieteellisesti. Tätä raporttia varten näitä tietoja ei ehditty saada maaseutuvirastolta.

Valtaosa eli 88 % aktiivisista neuvotarkisteriin on tehnyt alle sata neuvontatapahtumaa per neuvoja, kuten taulukosta 8 näkyy. Näiden neuvojien osuus on yhteensä 62 % kaikista neuvontatapahtumista. Noin neljäsosa aktiivisista neuvotarkisteriin on tehnyt alle 10 neuvontatapahtumaa. Parikymmentä aktiivisinta neuvojaa (4 % neuvotarkisteriin) on tehnyt yli 195 neuvontatapahtumaa vuodesta 2015 lähtien. 20 % kaikista neuvontatapahtumista on näiden neuvojien toteuttamia. Aktiivisimmat neuvojat antavat tyypillisesti ympäristöneuvontaa kohdealoilla 4A, 4B ja/tai 4C. Kohdealan 4B vesien ja maanhoidon edistäminen neuvontaa antavista aktiivisista neuvotarkisteriin noin kahdeksasosa on tehnyt yli sata neuvontatapahtumaa.

**Taulukko 8.** Neuvojat neuvontatapahtumittain

Neuvontatapahtumien määrä	Neuvojien määrä	% aktiivisista neuvojista	% neuvontatapahtumista
yli 300	6	1	7
195 – 300	17	3	13
100 – 169	60	10	26
50 – 99	144	25	34
10 – 49	217	37	18
alle 10	141	24	2

Lähde: Maaseutuviraston tietokanta 13.2.2017

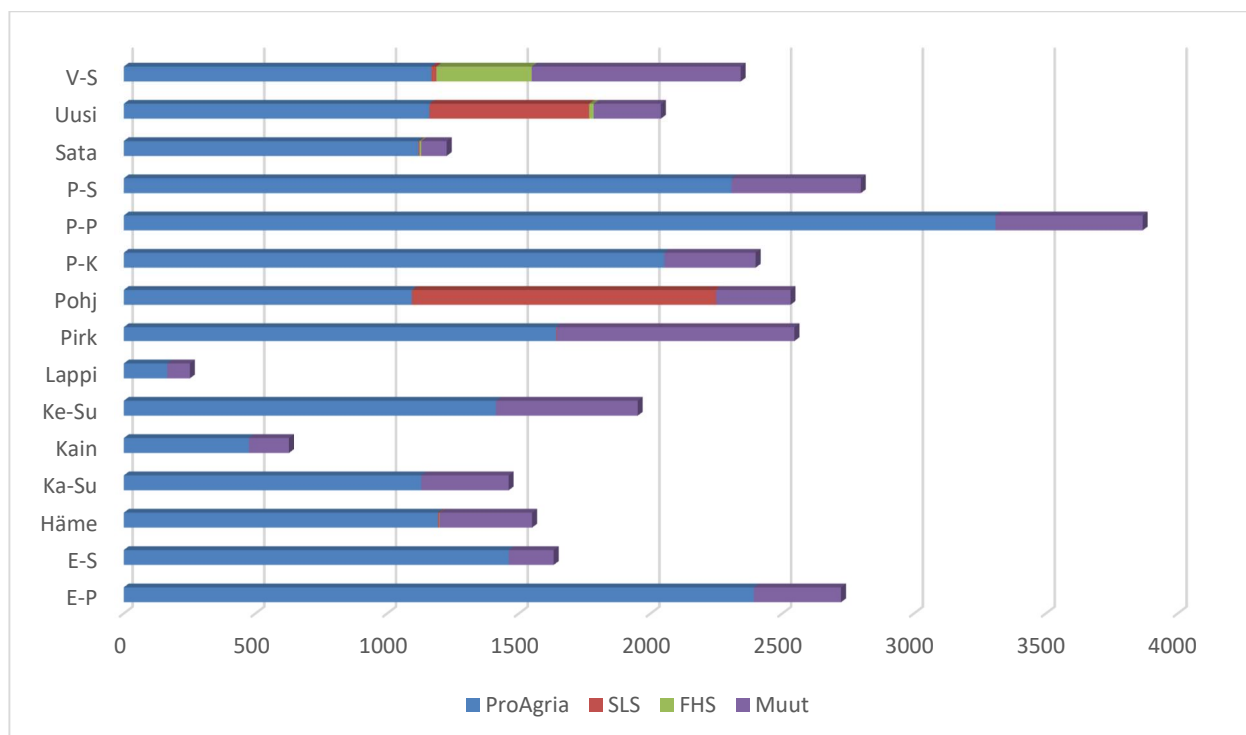
Aktiivisista neuvojista eli sellaisista joilla on ollut neuvontatapahtumia, 63 % on naisia. Aktiivisimpien neuvojien (yli 195 neuvontatapahtumaa) joukossa naisia on tosin vain reilu kolmasosa. Kaksi kolmasosaa niistä neuvojista, jotka ovat tehneet 50–99 neuvontatapahtumaa, on naisia.

Yli puolet neuvojista (53 %) antaa vain yhteen kohdealaan liittyvää neuvontaa. Näistä suuri osa on eläinten hyvinvointiin liittyviä neuvoja, tyypillisesti eläinlääkäreitä. Lisäksi usea talousneuvoja toimii vain kilpailukykyyn liittyvällä kohdealalla. Noin kolmasosa neuvojista antaa neuvontaa 2–3 kohdealalla. Vain 7 % neuvojista antaa neuvontaa 5–8 kohdealalla.

### 6.1.2 Palveluntuottajat

ProAgria-keskukset ovat suurin neuvonnan palveluntuottaja. Neuvontatoimenpiteen maksatustietojen perusteella ProAgria-keskusten osuus neuvontatapahtumista on noin 74 %. Suomen ruotsinkielisen maatalousneuvonnan keskusjärjestö (Svenska Lantbrukssällskapetens förbund) on seuraavaksi suurin yksittäinen palveluntuottaja (6 % neuvontatapahtumista). Näin ollen yksityisten neuvojien osuus on noin 20 % neuvontatapahtumista. Palveluntuottajien osuus neuvontatapahtumista vaihtelee kuitenkin kohdealoittain. Siinä missä kohdealan 4A (maiseman hoito ja luonnon monimuotoisuus) neuvonnasta ProAgrian osuus on 85 %, kohdealalla 5C (energia) se on 78 %, kohdealalla 4B (vesien ja maanhoidon edistäminen) 75 %, kohdealalla 2A (kilpailukyky) 68 % ja kohdealalla 3A (eläinten hyvinvointi) 62 %.

Palveluntuottajien osuus neuvontatapahtumista vaihtelee myös ELY-keskusalueittain (kuva 6). Siinä missä Satakunnassa ja Etelä-Savossa ProAgria tekee noin yhdeksän kymmenestä neuvontatapahtumasta, alueille, joilla on verrattain suuri ruotsinkielinen väestö (Pohjanmaa, Uusimaa, Varsinais-Suomi) ProAgrian osuus on alle puolet neuvontatapahtumista. Näillä alueilla ruotsinkielisillä neuvontajärjestöillä Svenska Lantbrukssällskapetens Förbund ja Finska Hushållningssällskapet on vahva asema. Pirkanmaalla, Lapissa ja Varsinais-Suomessa myös yksityisillä tilaneuvojilla on suuri rooli neuvontatoimenpiteen toteuttamisessa.



Kuva 6. Neuvotut tilat ELY-keskuksittain per palveluntuottaja.

### 6.1.3 Neuvonta kohdealoittain

#### *Miten neuvontajärjestelmän osa-alueita käytetään?*

Maaseutuviraston tilastojen mukaan helmikuun 2017 puoleen väliin saakka 585 neuvojalle on maksettu yhteensä 29 943 neuvontatapahtumasta (taulukko 9). Tasan puolet neuvontatapahtumista liittyy kohdealaan 4b (vesien ja maanhoidon edistäminen) ja noin neljäsosa kohdealaan 3a (ruokaketjut, paikalliset markkinat ja lähiruoka sekä eläinten hyvinvoinnin edistäminen) ja seitsemäsosa kohdealaan 4a (maise-manhoito ja luonnon monimuotoisuuden ennallistaminen, säilyttäminen ja parantaminen).

Taulukko 9. Neuvontatapahtumat kohdealoittain

Kohdeala	Neuvontatapahtumien määrä	% neuvontatapahtumista
2A Maatilojen kilpailukyvyyn parantaminen	716	2
3A Eläinten hyvinvointi	7,896	26
4A Maiseman hoito ja luonnon monimuotoisuus	4,142	14
4B Vesien ja maanhoidon edistäminen	14,889	50
4C Eroosion estäminen ja maaperän hoidon parantaminen	560	2
5B Maatalouden ja elintarvikejalostuksen energiatehokkuus	400	1
5C Uusiutuva energia ja biotalouden raaka-aineet	961	3
5D Maatalouden kasvihuonekaasu- ja ammoniakkipäästöjen vähentäminen	11	0
5E Hiilen sitomisen edistäminen maa- ja metsätaloudessa	368	1

Kohdealan 2A alla annetun talousneuvonnan neuvontakerroista 42 % on keskittynyt kilpailukyvyyn parantamiseen, ja 24 % nykyaikaistamis- ja kilpailukyky suunnitelmien laatimiseen ja 24 % sukupolvenvaihdokseen. (Tarkemmat tiedot löytyvät taulukosta 4.)

Kohdealaan 3A liittyvistä neuvontakerroista 34 % liittyi tuotantoeläimien terveydenhuoltosuunnitelmaan, 28 % eläinten hyvinvointikorvaukseen ja 17 % täydentävien ehtojen eläinten tunnistukseen ja rekisteröintiin.

Kohdealan 4A neuvontakerroista valtaosa (76 %) liittyi luonnonmukaiseen tuotantoon. Kohdealan 4b neuvontatapahtumat kohdistuivat erityisesti ympäristökorvauksen ehtoihin (56 %) sekä viherryttämistuen vaatimuksiin (19 %). Kohdealan 4c kaikki neuvontakerrat liittyivät maatalousmaan säilyttämiseen.

Kohdealan 5B yhteensä 400 energianeuvontakerrasta 59 % liittyi energiasuunnitelmiin, 41 % taas energiatehokkuuteen.

Kohdealan 5C neuvontakerroista 69 % koski täydentävien ehtojen maaperää ja hiilivarastoa ja 30 % uusiutuvaa energiaa.

Kohdealan 5D kaikki 11 neuvontakertaa liittyivät ammoniakkipäästöjen vähentämiseen ruokinnan avulla. Samoin kaikki kohdealan 5E neuvontakerrat liittyivät ilmastonmuutoksen hillitsemiseen ja hiilen sitomiseen.

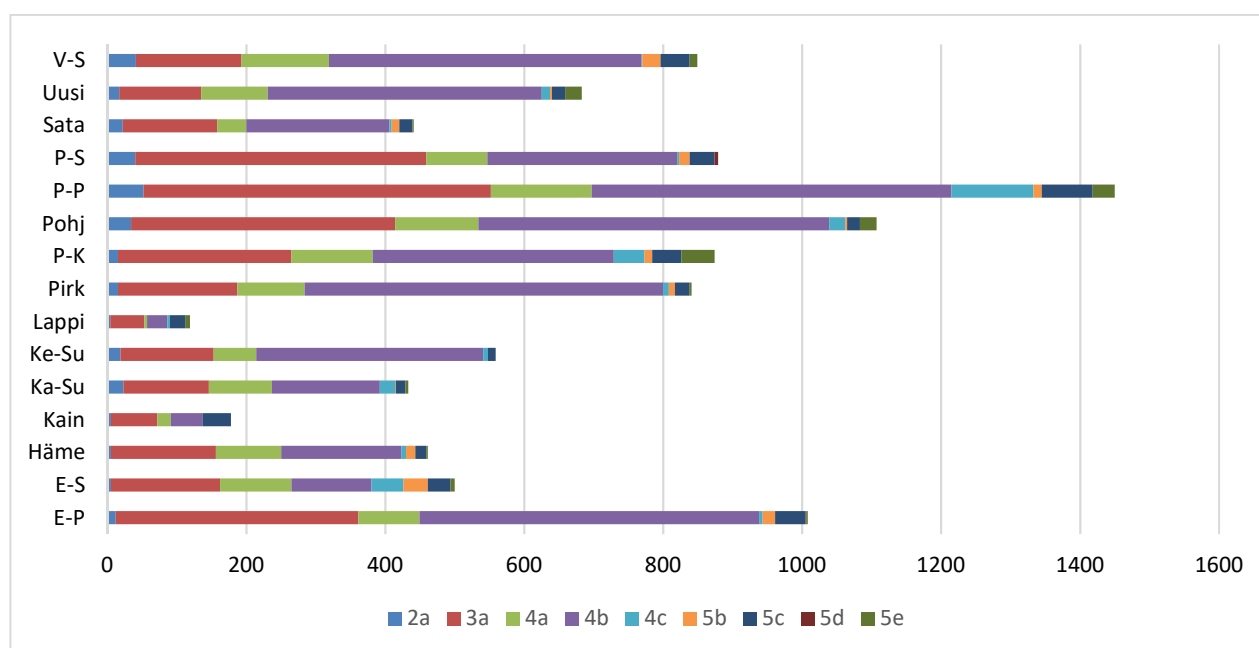
## 6.2 Neuvonta ELY-keskusalueittain

### Miten neuvontajärjestelmää käytetään alueilla?

#### 6.2.1 Neuvonta kohdealoittain ELY-keskuksissa

Neuvontatoimenpiteen suosio vaihtelee suuresti ELY-keskuksien välillä. Eniten neuvontatapahtumia on ollut Pohjois-Pohjanmaalla, Pohjanmaalla ja Etelä-Pohjanmaalla. Vähiten neuvontatapahtumia on ollut Lapissa, Kainuussa ja Satakunnassa.

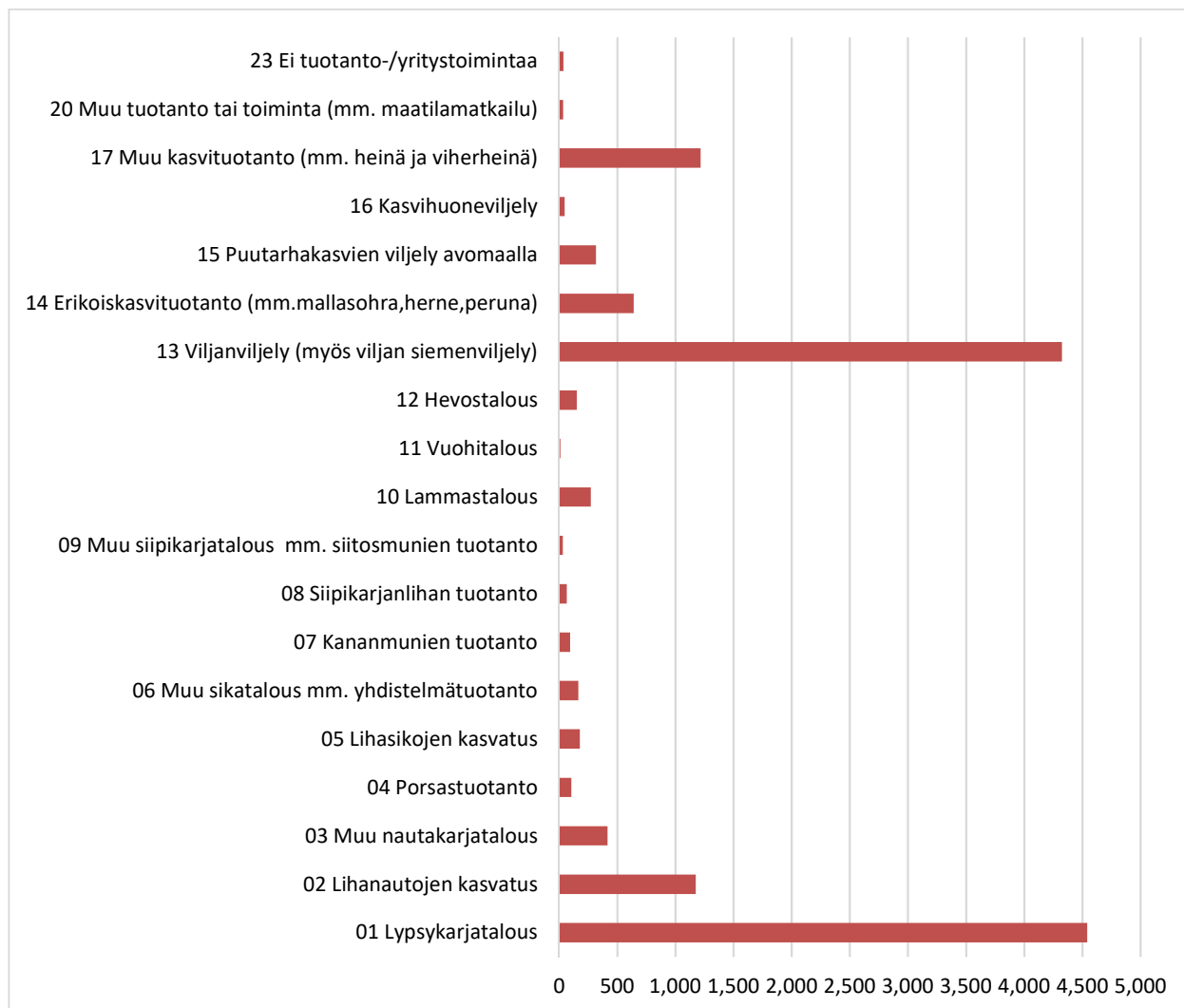
Myös Manner-Suomen maaseutuohjelman kohdealat, joihin neuvonta kohdistuu, vaihtelevat. Pohjois-Savossa, Lapissa, Kainuussa ja Etelä-Savossa eniten tiloja on neuvottu kohdealalla 3A (eläinten hyvinvointi), kun taas muilla ELY-keskusalueilla tiloja on neuvottu eniten kohdealaan 4B (vesien ja maanhoidon edistäminen) liittyvissä asioissa (kuva 7).



Kuva 7. Neuvottujen tilojen määrät kohdealoittain ELY-keskuksissa 2015–2017.

## 6.2.2 Neuvottujen tilojen rakenne ELY-keskuksissa

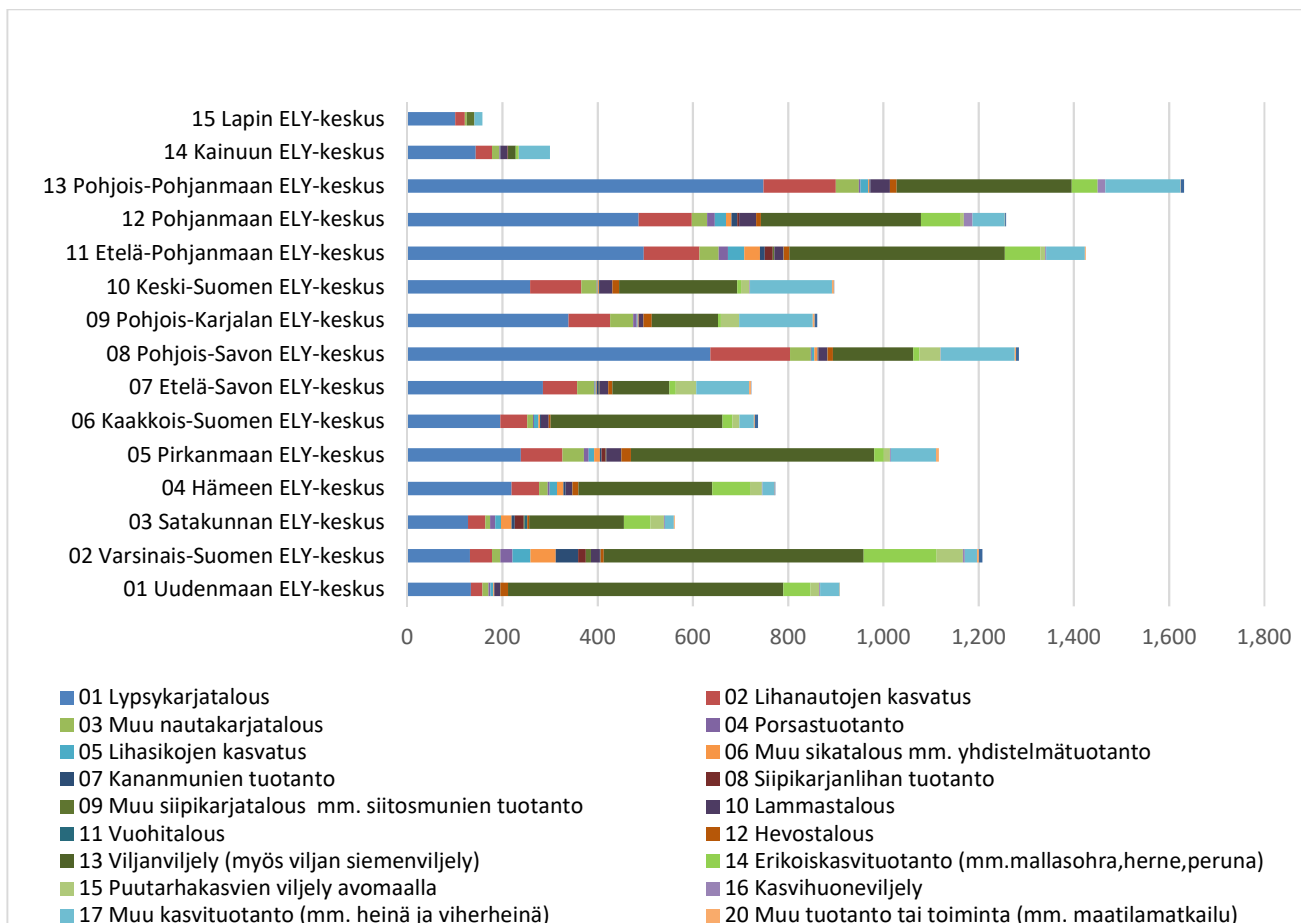
Maaseutuviraston tietokannan mukaan helmikuun 2018 puolivälissä tilaneuvontaa oli saanut yhteensä 13 845 tilaa. Näistä 33 % oli lypsykarjatiloja, 31 % viljatiloja, 9 % muita kasvitiloja sekä 8 % lihanautatiloja (kuva 8).



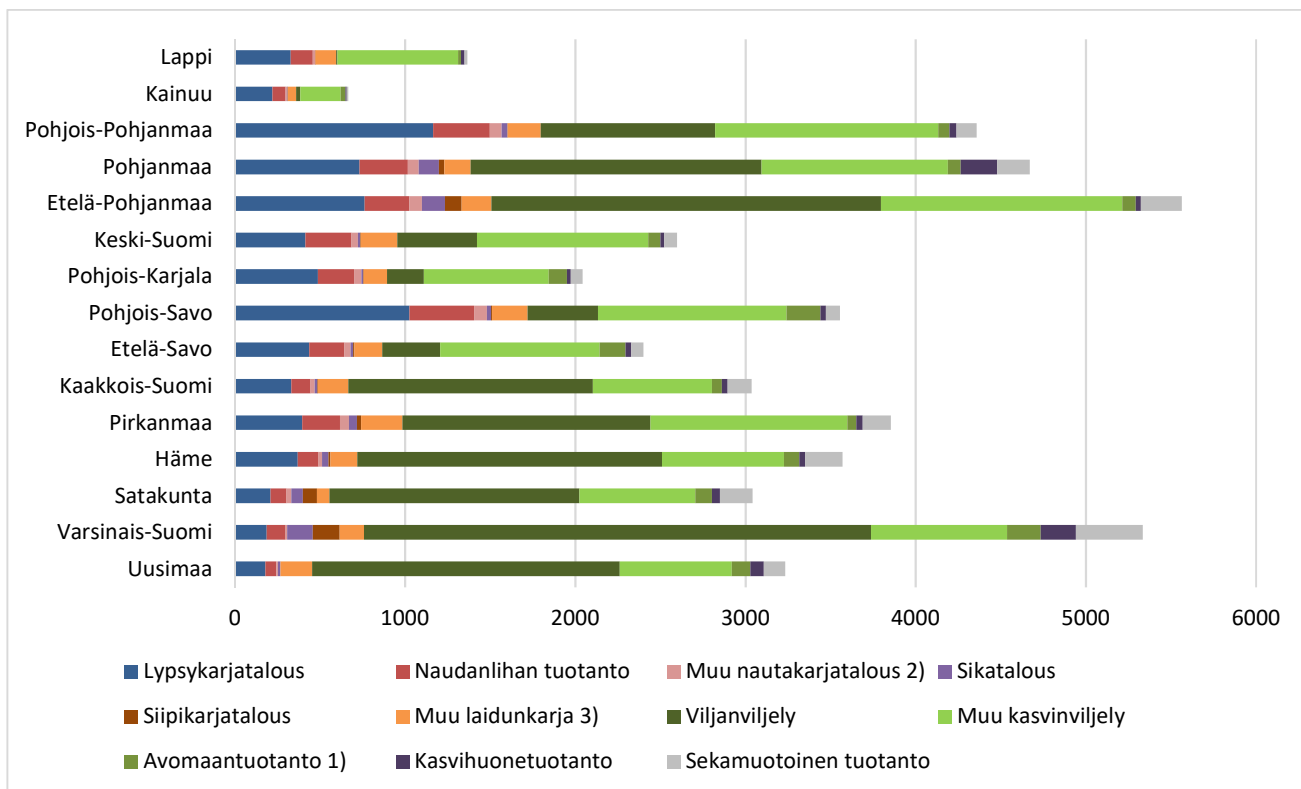
**Kuva 8.** Neuvotut tilat Manner-Suomen alueella (kpl) tuotantosuunnittain 2015–2017.

Kun tilannetta tarkastelee ELY-keskusalueittain (kuva 9), on nähtävissä että Lapissa, Kainuussa, Pohjois-Savossa ja Pohjois-Pohjanmaalla neuvonta on painottunut lypsykarjatiloihin. Sen sijaan Uudellamaalla, Varsinais-Suomessa, Kaakkois-Suomessa, Pirkanmaalla ja Hämeessä viljatilat ovat olleet kiinnostuneita neuvonnasta. Varsinais-Suomessa, Satakunnassa, Hämeessä ja Pohjanmaalla myös erikoiskasvitilojen osuus neuvonnasta on huomattava, samoin kuten lihanautatilojen Pohjois-Savossa, Lapissa, Kainuussa ja Keski-Suomessa.

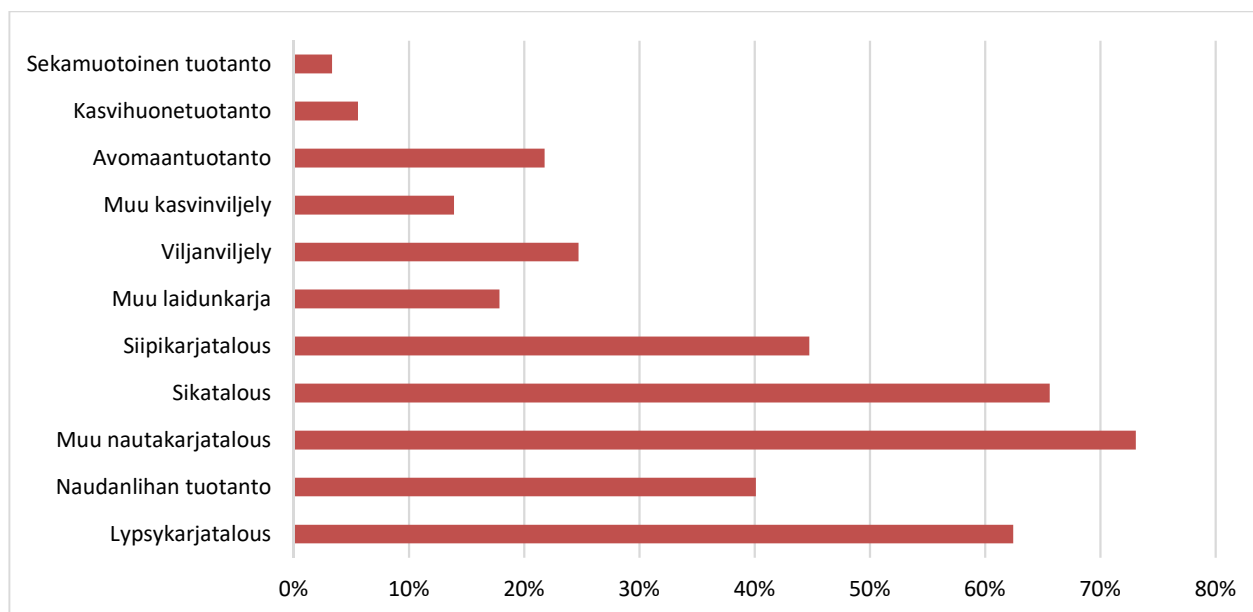
Kun vertaa neuvottujen tilojen tuotantosuuntia (kuva 9) sekä tilarakennetta ELY-keskusalueilla (kuva 11), lypsykarjatilojen osuus neuvonnassa on suurempi kuin lypsykarjatilojen osuus tiloista joka ELY-keskusalueella (kuva 10). Lypsykarjatilojen suuri osuus korostuu erityisesti Pohjois-Pohjanmaalla sekä Lapissa. Uudellamaalla ja Pirkanmaalla puolestaan viljatilojen osuus neuvotuista tiloista on tilamäärästä. Sikatilojen aktiivisuus neuvonnan käyttäjinä korostui Varsinais-Suomessa, Satakunnassa, Hämeessä ja Etelä-Pohjanmaalla.



Kuva 9. Neuvotut tilat (kpl) ELY-keskusalueilla tuotantosunnittain 2015–2017.



Kuva 10. Maatalous- ja puutarhayritysten lukumäärä alueittain ja tuotantosunnittain (lähde: Luonnonvarakeskuksen maatalouden rakennetilastot 2016)



**Kuva 11.** Vuosina 2015–2017 neuvottujen tilojen osuus tuotantos suunnan maatalous- ja puutarhayrityksistä Manner-Suomessa (lähde: Maaseutuviraston tilastot ja Luonnonvarakeskuksen maatalouden rakenne tilastot 2016).

Koko Manner-Suomen alueella nautakarja-, sika- ja lypsykarjatilat ovat olleet kiinnostuneimpia neuvonnasta. Näistä tiloista yli kaksi kolmasosaa on käyttänyt neuvontapalveluita. Eläintilojen suuri osuus neuvotuista tiloista perustuu useisiin seikkoihin. Tärkeimpänä haastatteluissa nousi esiin se, että eläintiloilla on useampia neuvonnan käyttökohteita (eläinten terveydenhoito ja hyvinvointi, täydentävät ehdot, ympäristötoimenpiteet). Lisäksi eläintilalliset ovat tottuneet ulkopuolisiin asiantuntijoihin, koska esimerkiksi eläinlääkäri käy tiloilla säännöllisesti. Lisäksi haastatteluissa mainittiin eläintilojen investointihalukkuus ja -kyky sekä suuri energiankäyttö, mikä nostaa motivaatiota energiatehokkuuteen liittyvään neuvontaan.

Useat haastateltavat mainitsivat myös, että suurin osa neuvotuista tiloista on keskisuuria. Pienimmät, hii-puvat tai tilanpitoansa lopettavat tilat sekä suuret, yritysmäisesti johdetut tilat eivät ole neuvonnan asiakkaita.

### 6.3 Neuvonnan hallinnointi

#### *Miten neuvontajärjestelmä toimii? Onko järjestelmässä ollut ongelmia ja mitä pitäisi parantaa?*

Haastattelujen perusteella neuvontajärjestelmä toimii suhteellisen hyvin, mutta neuvojarekisterin jäykkyys, neuvontakorvauksen kattavuus, maksatuksiin liittyvä hallinnollinen taakka sekä Hyrrän puutteellisuudet nähtiin järjestelmän heikkouksina.

Lisäksi muutama haastateltava toivoi, että Mavi neuvontatoimenpiteeseen palautejärjestelmän neuvot-tajien työn laadusta. Se auttaisi sekä kehittämään neuvonnan sisältöjä että kehittämään laadunvarmistus-järjestelmää. Neuvonnan ja sitä neuvonnan tuotettujen selvitysten sekä suunnitelmien laadussa ja laajuudessa on haastateltujen mukaan nimittäin eroja. Osa ProAgria-keskuksista on alkanut keräämään palaute-tta asiakkailta vuoden 2018 aikana.

### 6.3.1 Neuvojarekisteri

Haastatteluissa nousi esiin, että neuvojahaku oli melko kankea prosessi. Neuvojen valinnassa käytettiin hankintalakia, jolloin valinta perustui vain hakudokumentteihin, eikä täydennyksiä sallittu. Haastatellut neuvojat kertoivat haun ollen kuitenkin suoraviivaista, koska hakemus keskittyi työkokemukseen.

Suurin osa haastatelluista kuitenkin oli sitä mieltä, että neuvojarekisterin tulisi olla joustavampi ja että vielä tämän ohjelmakauden aikana tulisi avata haku uusien neuvojen saamiseksi. Nykyinen järjestelmä, jossa sopimukset on tehty niiden palveluntuottajien kanssa, joiden neuvojat saivat neuvontaluvat, sallii muutokset ainoastaan palveluntuottajien henkilöstön välillä. Näin ollen uusia neuvontalupia ei ole mahdollista saada, eikä uusia yrityksiä voi neuvontamarkkinoille syntyä. Uusia neuvontalupia tarvittaisiin joillakin maantieteellisillä alueilla ja joillakin neuvonnan osa-alueilla. Lisäksi osalla ohjelmakauden alussa hylätyillä hakijoilla olisi nyt tarpeeksi työkokemusta. Haastatteluissa kävi ilmi myös, että erityisesti pienemät palveluntuottajat eivät pysty vastaamaan kasvaneeseen kysyntään rekrytoimalla uusia työntekijöitä, koska neuvontaoikeuksien määrää ei voi kasvattaa.

Neuvojarekisterin avaaminen ja muutokset mahdollistettiin nk. omnibus-asetuksella, jolla yksinkertaistettiin Yhteisen maatalouspolitiikan perusasetuksia varainhoitoasetuksen uudistamisen yhteydessä. Tuolloin myös viite hankintalain soveltamisesta neuvojarekisterin luomisessa poistettiin kansallisesta lainsäädännöstä.

### 6.3.2 Neuvontakorvaus

Nykyisessä järjestelmässä neuvonnan tuntihinta on 63 euroa + ALV, riippumatta neuvonnan osa-alueesta. Neuvojat voivat käyttää tunnin valmisteleviin tehtäviin ennen tilakäyntiä, mutta ELY-keskukset käytännössä hyväksyvät vain valmistelevat työt, jotka on tehty ennakkovarauksen tekemisen jälkeen. Tämä tarkoittaa sitä, että esimerkiksi markkinointia tai alustavia puhelinkeskusteluja tilallisten kanssa ei korvata.

Neuvojan matkakulut tilalle ovat tukikelpoisia kuluja, mutta neuvoja ei voi laskuttaa matkaan käyttämättään ajasta. Haastateltujen mukaan matka-ajan tukivelvottomuus vaikuttaa erityisesti pitkien välimatkojen maakunnissa. Neuvojen ei kannata lähteä kovin pitkien matkojen päähän, varsinkaan yksittäisiä tai lyhyitä neuvontatapahtumia varten, koska matka-aika pienentää katetta huomattavasti. Lisäksi 1 500 euron enimmäiskorvaus neuvontakertaa kohden tarkoittaa, että esimerkiksi talousneuvontaan käytettävissä oleva rahoitus pienenee huomattavasti jos matkakulujen osuus kasvaa suureksi.

### 6.3.3 Hallinnollinen taakka

Haastatteluissa tuli esille, että valmistelevan työn määrä vaihtelee neuvonnan osa-alueiden välillä. Valmistelevalle työlle on suuri merkitys erityisesti niillä neuvonnan osa-alueilla, joilla tehdään laajempia suunnitelmia ja selvityksiä (kilpailukyky- ja energianeuvonta). Neuvontajärjestelmän sääntöjen seurauksena neuvonnasta tehdään nykyään suurempi osa tilalla kuin ehkä olisi tehokasta neuvojan ja viljelijän ajankäytön kannalta.

Suurin osa haastatelluista mainitsi maksatuksiin liittyvän suuren hallinnollisen taakan tai byrokratian neuvontatoimenpiteen suurimpana haasteena. Ongelmia sekä palveluntuottajille että maksajille tuottivat erityisesti selkeän ajantasaisen maksatusohjeistuksen puuttuminen, maksatuksiin liittyvien ohjeistuksien täydentyminen ohjelmakauden edetessä sekä ELY-keskusten vaihtelevat linjaukset ja tulkinnat maksatushakemuksiin liittyen. Neuvonnan maksatukset työllistävät ELY-keskuksia suhteellisen paljon maksettuihin



summiin verrattuna. Jos maksatuksessa ei ole ongelmia, yhtä maksatusta kohti sujuu 10–15 minuuttia. Maksatukset sujuvat nyt pääsääntöisesti hyvin, vaikka talousneuvonnan alkaminen lisäksi virheellisten maksatushakemusten määrää väliaikaisesti.

Hallinnollinen taakka maksatuksiin liittyen on suurin yksityisillä neuvojilla, sillä suuremmilla palveluntuottajilla on usein erillinen henkilö, joka hoitaa maksatushakemukset. Haastatteluissa kävi ilmi, että yksityinen neuvoja käyttää noin tunnin ennakkovarausten ja maksatushakemuksen tekemiseen yhtä neuvontatapahtumaa kohti. Lisätietopyynnöt aiheuttivat luonnollisesti lisätyötä, jonka kesto riippuu pyynnön laajuudesta. Usein lisätietoja pyydettiin matkakorvausten tai ajankäytön perusteista, mutta myös neuvontatoimenpiteen kautta tehtyjen suunnitelmien sisältöihin liittyviä lisätietopyyntöjä on tehty.

#### **6.3.4 Hyrrä**

Miltei jokainen haastateltava mainitsi Hyrrä-tietojärjestelmässä puutteita, jotka hidastavat tai vaikeuttavat neuvontatoimenpiteen toimeenpanoa tai maksatusta.

Ennen neuvontatapahtumaa, neuvoja tekee Hyrrässä tilatunnuksen avulla tilalle ennakkovarausten neuvontarahasta. Ennakkovarauksia on helppo ja melko nopea (n. 5 minuuttia) tehdä Hyrrässä. Sen sijaan neuvoja itse (tai toinen ennakkovarausta yrittävä) ei voi poistaa käyttämättömiä ennakkovarauksia. Poisto onnistuu vain Mavin kautta erillispyyntöllä tai tekemällä niin sanotun nollamaksuhakemuksen ELY-keskukseen. Jälkimmäistä ei kuitenkaan suositella tekemään tavallisissa tapauksissa. Ennakkovarausten poistoon ei ole erillistä kanavaa tai menettelytapaa. Haastateltujen mukaan ennakkovarausten poiston vaikeus aiheuttaa turhia viivytyksiä neuvontatoimenpiteessä.

Ennakkovarausten tekoa vaikeuttaa lisäksi se, että neuvojilla ja tiloilla ei ole ajantasaista tietoa kullakin tilalla vielä käytävissä olevasta neuvontarahasta. Tilat eivät myöskään näe omalle tilatunnukselleen tehtyjen ennakkovarausten määrää tai tekijää. Vain Mavilla on nämä tiedot. Käytännössä se tarkoittaa sitä, että jos neuvoja ei pysty tehdä ennakkovarausta tilalle, hänen on otettava yhteys Maviin, jossa jokainen kysymys joudutaan käsittelemään yksittäin.

Hyrrän hakutoiminto on usean haastatellun mukaan alkeellinen. Hyrrässä ei ole mahdollista tehdä listausta ennakkovarauksiin liittyvien tapahtumien statuksesta (esim. ennakkovaraus tehty, maksatushakemusta ei vielä tehty, maksatushakemus tehty, maksettu). Tämä hidastaa maksatushakemusten tekemistä ja seuranta. Pahimmillaan se saattaa johtaa maksatushakemusten tekemättä jättämiseen. Usea neuvoja mainitsikin, että maksatusten ajantasaisuuden seuranta onnistuu vain, jos oma asiakkuudenhallintajärjestelmä on toimiva.

Hyrrästä puuttuu myös erillinen kohta lisätietopyynnöille. Sen sijaan vastine lisätietopyyntöön annetaan kirjanpito-osiossa, koska ainoastaan siellä pystyy lisäämään liitetiedoston. Nyt lisätietopyynnöistä ei pysty tekemään tietokanta-ajoa lainkaan, eikä niitä pysty analysoimaan.

#### **6.3.5 Neuvojen täydennyskoulutus**

##### ***Minkälaista täydennyskoulutusta neuvojat tarvitsisivat?***

Suurin osa haastatelluista neuvojista ei ollut osallistunut maaseutuverkoston järjestämään täydennyskoulutukseen. Osa oli osallistunut oman alansa tai työnantajansa täydennyskoulutuksiin. Suurin syy täydennyskoulutusten väliin jättämiseen oli ajanpuute. Useassa haastattelussa nousi esille se, että täydennyskoulutuksen tulisi olla erittäin korkeatasoista, spesifistä sekä käytännöllistä. Haastateltujen mielestä

neuvonnan eri osa-alueiden koulutukset tulisi eritellä, koska yhteiset koulutukset ovat liian yleisiä ollakseen hyödyllisiä. Näin on pitkälti meneteltykin, sillä maaseutuverkoston järjestämä täydennyskoulutus on ollut kapea-alaista, ja sitä tarjottu asiantuntijoiden vetämänä myös webinaarissa, joiden tallenteet ovat katsottavissa myöhemminkin. Täydennyskoulutuksissa on hyödynnetty myös valtakunnallisia hankkeita (esim. VILMA – ilmastonmuutos ja maaseutu).

Haastatteluissa ehdotettiin lisäksi uusien neuvojen koulutukseen kokeneen neuvojan työn seuraamista kisällinä, koska neuvonnan käytäntöjä oppii parhaiten tekemällä.

## 6.4 Muita neuvontaan liittyviä kysymyksiä

### *Minkälaista neuvontaa tarvittaisiin? Puuttuuko jotakin? Rajoittaako joku?*

Haastattelujen perustella voi sanoa, että neuvonnan osa-alueet kattavat viljelijöiden tarpeet hyvin. Mitään suuria puutteita neuvonnan osa-alueista tai aiheista ei haastatteluissa esiintynyt. Eräs haastateltava mainitsi, että tulevaisuudessa energia- ja ilmastoneuvontaan voisi sisältää hiilijalanjäljen laskennan, joka auttaisi konkretisoimaan tuotannon ilmastovaikutukset.

Useimmat haastateltavat kertoivat neuvonnan laajennuksen kilpailukyky- ja talousasioihin olleen erittäin positiivista. Kilpailukykyneuvonnalla on suuri kysyntä, samoin kuten energianeuvonnalla. Kilpailukykyneuvonnan sisällön joustavuutta asiakkaan tarpeen mukaan kiiteltiin useassa haastattelussa. Toisaalta joustavuus tarkoittaa myös erilaajuisia ja -tasoista neuvontaa.

Kilpailukykyneuvonta jakautuu pääasiallisesti viiteen osioon 1) investointisuunnittelu, 2) sukupolvenvaihdoksen valmistelu 3) yhtiöittämissuunnittelu 4) talouden hallinta (velka-/kriisitilanne) 5) tuotantokustannusten laskenta / nykytilanteen kannattavuusanalyysi.

### *Onko tiedotus ollut riittävää? Millaista tiedottamista tarvittaisiin lisää? Miten neuvontapalveluita markkinoidaan?*

Haastattelujen perusteella voi päätellä, että neuvonta alkaa olla tuttu toimenpide tilallisille. Neuvojen mukaan nykyään tulee vain harvoin vastaan tiloja, jotka eivät ole kuulleetkaan Neuvo2020:sta. Usea eri taho tiedottaa neuvonnasta (Mavi, neuvontajärjestöt). Neuvontaa on esitelty messuilla, tapahtumissa, printtimediassa, nettisivuilla ja uutiskirjeiden avulla.

Useat neuvojat kuitenkin mainitsivat haastatteluissa, että tiedotus ei ole tärkein kanava tilallisten saavuttamiseen. Toisten neuvojen ja tilallisten suositukset ovat huomattavasti tärkeämpiä kuin tiedotus. Myös pankki saattaa joskus ohjata tilallisia talousneuvojan asiakkaiksi. Usea neuvoja kuitenkin kertoi, että neuvojen henkilökohtainen markkinointi suoraan asiakkaille neuvonnan mahdollisuuksista vaikuttaa paljon uusien asiakkaiden saamiseen. Muutama haastateltu mainitsi, että talousneuvonnasta ei tarvitse tehdä erillistä markkinointia, koska kysyntä on niin suurta.

ELY-keskusten vuoden 2017 vuosiraporteista käy ilmi, että Neuvo2020-järjestelmää on esitelty alueellisissa ja yhteistoiminta-alueiden viljelijäkoulutuksissa, tilakäynneillä, relevanttien hankkeiden järjestämissä tilaisuuksissa sekä printtimediassa. Lisäksi Pirkanmaan ELY-keskus mainitsi viljelijöille suunnatun tukikoulutushankkeen (Topi-hanke) lisännen viljelijöiden tietoisuutta järjestelmän tuomista uusista toimintamahdollisuuksista.

Yleisesti ottaen vaikuttaa siltä, että luottamuksella on tärkeä asema neuvonnassa. Tutulta neuvojalta pyydetään tilakäyntejä, ja ulkopuoliseen apuun tottuneet tilat käyttävät neuvontatoimenpidettä verrattain paljon. Ensimmäisen kontaktin saaminen on kuitenkin verrattain hankalaa.

## 6.5 Arvioinnin pääkysymykset

### ***Onko neuvonta tarpeellinen toimenpide? Mitä lisäarvoa neuvonta on tuonut?***

Kaikki haastateltavat olivat sitä mieltä, että neuvonta on tarpeellinen toimenpide ja että siitä on ollut hyötyä tiloille. Erityisesti tukiehtojen ja täydentävien ehtojen selittäminen ja ajantasaistaminen nähtiin tarpeellisena tiloille. Neuvontatoimenpiteen etu on luottamukselliset, kahdenkeskiset keskustelut neuvonjan ja tilallisen välillä, jotka mahdollistavat tilan asioiden syvällisen miettimisen.

Haastatteluissa neuvonnan mainittiin parantaneen eläinten ja ihmisten hyvinvointia niillä tiloilla, joilla on käyty. Samoin talousneuvonnan kerrottiin mahdollistavan laajemman strategisen suunnittelun. Yleisesti ottaen neuvontatoimenpide on auttanut valtavirtaistamaan hyviä käytänteitä esimerkiksi maatalouden ympäristötoimien saralla.

Neuvonnan vaikutuksia on kuitenkin vaikea todentaa, koska hyvinkin tehty neuvonta ei välttämättä johda toimenpiteisiin tiloilla. Haastatteluissa nostettiin tarve neuvonnan jatkuvuudelle ja pitkäjänteisyydelle, sekä jatkokäynteinä (muillakin kuin eläintiloilla) että ohjelmakauden vaihtuessa. Jatkokäynnit, esimerkiksi automaattisesti vuosi neuvontakerran jälkeen, auttaisivat myös todentamaan neuvonnan tuloksia ja vaikutuksia.

Maaseutuviraston vuoden 2017 tilastojen perusteella näyttää siltä, että tarkastuksessa havaittujen virheiden johdosta määrätyt sanktiot olivat hieman pienempiä ympäristö- ja eläinten hyvinvointineuvontaa saaneilla tiloilla kuin ei-neuvotuilla. Luotettavien päätelmien tekemiseen tulisi kuitenkin tehdä syvällinen tilastoanalyysi, jossa varmistetaan verrokkiryhmien samanlaisuus.

### ***Onko neuvonnalla saavutettu toimenpiteelle asetetut tavoitteet (niin määrälliset kuin laadullisetkin)?***

Neuvontatoimenpiteen määrälliset tavoitteet ovat jo ylittyneet kohdealalla 3A (eläinten hyvinvointi). Painopisteessä 4 ja kohdealalla 5C noin 40 % tilatavoitteesta on saavutettu. Suurimmalla osalla kohdealoista neuvottujen tilojen tavoitemäärä saavutettaneen. Ainoastaan kohdealalla 5D (maatalouden kasvihuonekaasu- ja ammoniakkipäästöjen vähentäminen) tilatavoitteen saavuttaminen näyttää epätodennäköiseltä.

Laadullisten tavoitteiden saavuttamista ei tämän tutkimuksen kautta voi luotettavasti arvioida, sillä siihen tarvitaan laajoja neuvoja- ja tuensaajakyselyitä sekä syvempää tilastomateriaalin analyysiä. Ne toteutetaan neuvontatoimenpiteen loppuarvioinnissa vuonna 2019. Haastatteluissa kuitenkin nousi esiin selkeästi se, että neuvonnan kautta saadut suunnitelmat sekä tiedot tukiehdoista hyödyttävät tiloja usein. Lisäksi haastatellut eläinlääkärit mainitsivat parannuksia esimerkiksi eläinten hyvinvoinnissa terveydenhuoltosuunnitelman laatimisen jälkeen.

### **Miten neuvonta on auttanut saavuttamaan maaseutuohjelman tavoitteita?**

Neuvonta on horisontaalinen toimenpide, jolla on vaikutusta jokaiseen maaseudun kehittämissä politiikan painopisteeseen, erityisesti painopisteeseen 1A (Innovaatioiden, yhteistyön ja tietämyspohjan kehittämisen edistäminen maaseudulla). Neuvonnalle on annettu tärkeä rooli painopisteiden toteutuksen tehostajana. Näin ollen neuvontatoimenpiteen onnistuminen on tärkeää koko maaseutuohjelman kannalta.

Neuvonta on lisännyt viljelijöiden tietämystä erityisesti ympäristö- ja eläinten hyvinvointitukien ehdoista. Neuvontatoimenpiteiden epätasainen jakautuminen kohdealueiden, aiheiden ja ELY-keskusten välillä on kuitenkin riski maaseutuohjelman kaikkien tavoitteiden saavuttamiselle. Erityisesti kohdealojen 5D (Maatalouden kasvihuonekaasu- ja ammoniakkipäästöjen vähentäminen) ja 5E (Hiilen sitomisen edistäminen maa- ja metsätaloudessa) neuvontaan tulee kiinnittää entistä tärkeämpää huomiota, jotta näille kohdealoille ja samalla Manner-Suomen maaseutuohjelman tavoitteet pystytään saavuttamaan.

## 7 PÄÄTELMÄT JA SUOSITUKSET

**Neuvonta nähdään tarpeellisena toimenpiteenä, joka hyödyttää tiloja.** Erityisesti tukiehtojen ja täydentävien ehtojen selittäminen ja ajantasaistaminen nähtiin tarpeellisena tiloille. Neuvontatoimenpiteen etu on luottamukselliset, kahdenkeskiset keskustelut neuvojan ja tilallisen välillä, jotka mahdollistavat tilan asioiden syvällisen miettimisen.

**SUOSITUS: Neuvonnan asema tulisi varmistaa myös uudella ohjelmakaudella sekä ohjelmakausien välissä.**

**SUOSITUS: Suurempi osa tiloista tulisi saada neuvontatoimenpiteen piiriin.** Neuvonnan tiukempi kytkeminen tukihakuun tai tarkastusten jälkit toimiin voisi parantaa neuvonnan kohdentumista tukea tarvitseville tiloille.

**SUOSITUS: Ohjelmakauden edetessä neuvonnan tulisi kehittyä tukiehtojen selventämisestä enemmän tilan ja maatalouskäytäntöjen kehittämisen suuntaan.**

**Neuvontajärjestelmän hallinnointi toimii suhteellisen hyvin.** Neuvo2020 on tuttu suurelle osalle viljelijöistä, ja neuvonnalle on kysyntää. Myös Hyrrä-tietojärjestelmä on saatu toimimaan, vaikka puutteellisuksia onkin havaittavissa, erityisesti ennakkovarauksiin liittyen. Nyt ennakkovaroituksia on helppo tehdä, mutta niiden poistaminen onnistuu vain Mavin kautta erikseen pyytämällä. Tilat eivät myöskään näe omalle tilatunnuksilleen tehtyjä ennakkovaroituksia eikä neuvontarahasta jäljellä olevaa kiintiötään. Nämä tiedot ovat ainoastaan Mavilla. Lisäksi Hyrrän listaus ei erottele avoinna olevia ja suljettuja neuvontapahtumia. Tämä vaikeuttaa maksatusten ajantasaista seurantaa neuvojille. Hyrrässä ei myöskään ole erillistä osiota, missä voi antaa vastineen lisätietopyyntöön. Nyt lisätiedot annetaan kirjanpito-osiossa, missä on Hyrrän ainoa mahdollisuus lisätä liitetiedosto. Nykyisellään lisätietojen antaminen on hyvin vaikeaa ja epäloogista, eikä lisätiedoista ei pysty tekemään minkäänlaista tietokanta-ajoa. Maksatukset sujuvat nyt pääsääntöisesti hyvin, vaikka talousneuvonnan alkaminen lisäsin virheellisten maksatushakemusten määrää väliaikaisesti. Tosin lisätietopyyntöjä maksatushakemuksiin tulee melko usein neuvojille, mikä aiheuttaa lisätyötä sekä ELY-keskuksille että neuvojille. Mavi antoi maksatuksiin liittyvän ohjeistuksen kirjallisena ohjelmakauden alussa, mutta käytännöt ovat muuttunut ajan kuluessa, eikä kirjallista ohjeistusta ole muutettu.

**SUOSITUS: Hyrrä-tietojärjestelmän ennakkovaraus-osioita tulisi päivittää.** Neuvojat kaipaavat Hyrrästä toimintaa, joka listaa ennakkovaraukset, joihin ei ole vielä tehty maksatushakemusta. Hyrrä voisi lisäksi lähettää muistutuksen esimerkiksi 3 kuukautta ennakkovarausten tekemisen jälkeen, mikäli maksatushakemusta ei ole tehty. Lisäksi **ennakkovarausten poistamisen tulisi olla helppoa**, esimerkiksi 'pyydä ennakkovarausten poistoa' -toiminnon avulla.

**SUOSITUS: Hyrrä-tietojärjestelmään tulisi lisätä erillinen lisätietopyyntöosio.** Lisätietojen antamiseen tulisi olla erillinen vapaatekstikenttä sekä mahdollisuus lisätä liitetiedostoja. Tähän osioon voisi myös lisätä lisätietopyynnön aiheen (esim. matkustus, ajankäyttö, neuvonnan sisältö, ristiriitaisuudet hakemuksessa, muu), jotta lisätietopyyntöjä voisi tilastoida. Tämä auttaisi selvittämään, mitkä asiat ovat maksatuksissa ongelmallisia. Näihin asioihin voisi sitten paneutua tarkemmin ja etsiä niihin ratkaisuja systeemitasolla.

**SUOSITUS:** Tilan käyttämän (tai ohjelmakaudella jäljellä olevan neuvontarahnan) neuvontarahnan määrän tulisi näkyä reaaliaikaisena Vipu-palvelussa viljelijälle. Lisäksi olisi hyvä, jos Vipu-palvelussa näkyisi tilaan liittyvän ennakkovarauksen summa. Näin viljelijä voisi tarkistaa tilanteen ennen neuvojan kontaktoimista, jotta turhilta ennakkovarausten tekoyrityksiltä vältyttäisiin.

**SUOSITUS:** Neuvontatoimenpiteen maksatushakemuksen kirjallinen ohjeistus tulisi päivittää ja tehdä mahdollisimman havainnolliseksi. Ohjeistuksen päivitys tulisi tehdä tiiviisti ELY-keskusten maksajien kanssa. Päivitetystä ohjeistuksesta tulisi tiedottaa siitä ELY-keskuksille ja palveluntuottajille. Tämä voisi vähentää virheitä maksatushakemusten tekemisessä sekä yhtenäistää käytäntöjä ja tulkintoja ELY-keskusten välillä. Lisäksi Mavin ja ELY-keskusten maksajien olisi hyvä koontua säännöllisin väliajoin keskustelemaan maksatuksiin liittyvistä linjauksista.

**Neuvonnan vähäinen hallinnollinen taakka viljelijälle on positiivista. Neuvontaan liittyvää hallinnollista taakkaa hallinnolle ja palveluntuottajille tulisi kuitenkin tarkastella ja pyrkiä vähentämään.** Neuvontatoimenpiteen maksut ovat suhteellisen pieniä (300–1500 euroa), joten maksujen käsittelyyn käytetään paljon hallinnon resursseja yksittäistä maksua kohti. Yhden neuvotatapahtuman ennakkovaraukseen ja maksatushakemuksen tekemiseen kuluu yksityiseltä neuvojalta (aiheesta riippumatta) noin tunti työaika. Mikäli maksatushakemukseen tulee lisätietopyyntöjä ELY-keskuksesta, selvityksen tekoon kuluu usein parikin tuntia. Tätä hallintoon käytettyä työaika ei korvata neuvontakorvauksesta.

**SUOSITUS:** Yhden palveluntuottajan maksatushakemuksia voisi harkita niputettavaksi, jotta maksatushakemuksiin käytettävä hallinnollinen työ vähenisi.

**SUOSITUS:** Neuvontatoimenpiteen maksatushakemuksen ohjeistus olisi hyvä tehdä kirjallisena yhdessä ELY-keskusten maksajien kanssa ja tiedottaa siitä laajasti ELY-keskuksille ja palveluntuottajille. Tämä voisi vähentää virheitä maksatushakemusten tekemisessä sekä yhtenäistää käytäntöjä ja tulkintoja ELY-keskusten välillä.

**SUOSITUS:** Neuvontatoimenpiteen hallinnon keskittämistä yhteen ELY-keskukseen voisi harkita. Neuvontatoimenpide on valtakunnallinen, eikä varoja ole jyvitetty ELY-keskuksille. Lisäksi maksatuksia tulee nykyään tasaisella tahdilla, joten hallinnon keskittäminen voisi olla mahdollista.

**Neuvonnan suosio vaihtelee suuresti ELY-keskusalueiden välillä.** Siinä missä Pohjois-Pohjanmaalla on ollut liki 4000 neuvontakäyntiä, Lapissa on ollut noin 250 ja Kainuussa 640 neuvontakäyntiä. Neuvontatoimenpiteen suosion vaihtelujen taustalla on sekä kysyntään (tilarakenne, tuotantosuunta, osa-aikaisten viljelijöiden määrä, tietoisuus neuvonnasta), tarjontaan (neuvojen määrä alueella, neuvonnan markkinointi) että rakenteellisia tekijöitä (neuvontakorvausta ei saa matka-ajasta, joten neuvojilla ei ole kannustinta lähteä tekemään neuvontaa pitkän matkan päähän). Erityisesti neuvojen määrällä näyttää olevan merkitystä ELY-keskusalueella tapahtuneiden neuvontatapahtumien selittäjänä. Eläintilat, erityisesti lypsykarja- ja lihanautatilat, ovat käyttäneet neuvontaa enemmän kuin viljatilat, koska eläintiloilla on enemmän käyttökohteita neuvonnalle ja ne ovat tottuneempia ulkopuoliseen konsulttiapuun. Lisäksi neuvontaa käyttävät pääosin keskisuuret tilat: kaikkien pienimmät ja suurimmat tilat eivät tyypillisesti käytä neuvontapalveluja.

**SUOSITUS:** Neuvontarekisteriä tulisi täydentää uusilla neuvojilla, jotta katvealueille ja -kohdealoille saataisiin lisää aktiivisia neuvoja. Uusi neuvojahaku olisi hyvä avata jo vuoden 2018 aikana, jotta neuvoja olisi tarpeeksi ohjelmakauden lopussa.

**SUOSITUS: Passiivisia neuvoja tulisi aktivoida**, jotta neuvonnan kysyntään pystyttäisiin vastaamaan, erityisesti kysytyjen neuvonnan osa-alueiden sekä maantieteellisten katvealueiden osalta.

**SUOSITUS: Neuvojen tulisi saada pitkästä matka-ajasta korvausta**, jotta neuvonnan suosio kasvaisi myös pitkien etäisyyksien maakunnissa. Matka-ajan korvauksen laskentaan voisi käyttää esimerkiksi joitakin alla olevia kaavoja:

- Matka-ajasta maksetaan puolet tuntikorvauksesta
- Matka-aika lasketaan viitteellisesti (80 km = 1 h tuntikorvaus)
- Yli 30 kilometrin matkalta maksetaan tuntikorvaus matkaan kuluneesta ajasta

**SUOSITUS: Neuvonnan eri osa-alueiden ajankäytön rakennetta tulisi tarkastella syvemmin ja muuttaa korvausrakennetta todenmukaisemmaksi.** Niillä osa-alueilla, joilla tehdään laajoja suunnitelmia ja selvityksiä (kilpailukyky ja energia), tarvitaan enemmän aikaa valmisteleviin toimiin ennen tilakäyntiä, jotta tilalle voidaan mennä hyvin valmistautuneena ja jotta aika tilalla on mahdollisimman tehokkaasti käytetty.

**SUOSITUS: Neuvonnan sisältöjä tulisi tarkastella** ja varmistaa, että ne sopivat myös pienille ja/tai hiipuville tiloille sekä suurille tiloille. Hallittu rakennemuutos ('maatilojen lopettamisneuvonta') voisi olla erillinen osa talousneuvontaa pienille tiloille. **Neuvonnan palveluntuottajien tulisi konseptoida ja tuotteistaa neuvontapalveluita myös niille tiloille, jotka eivät tyypillisesti käytä neuvontapalveluita.**

**Neuvonnan osa-alueiden toteutuman välillä on suuria eroja.** Viljelijät ovat käyttäneet runsaasti ympäristötoimiin sekä eläinten hyvinvointiin liittyvä neuvontaa, kun taas energiaan ja ilmastonmuutokseen liittyvä neuvonta on ollut huomattavasti vähäisempää. Neuvojen jakautuminen neuvonnan osa-alueille ei ole tasaista. Eniten neuvoja on ympäristöön liittyvissä aiheissa, kun taas energiaan ja ilmastonmuutokseen liittyvää neuvontaa tarjoaa huomattavasti pienempi määrä neuvoja, eikä näitä neuvoja löydy kattavasti ympäri maata.

**SUOSITUS: Vähemmän kiinnostusta herättäneisiin kohdealoihin tulisi kiinnittää enemmän huomiota ja niiden neuvontaa tulisi markkinoida enemmän.**

**SUOSITUS: Neuvontarekisteriä tulisi täydentää uusilla neuvoilla**, jotta kaikilla neuvonnan osa-alueilla olisi tarpeeksi neuvoja ympäri Suomea.

**SUOSITUS: Passiivisia neuvoja tulisi aktivoida**, jotta kaikilla neuvonnan osa-alueilla olisi tarpeeksi neuvoja ympäri Suomea.